



매 월 4일 안전점검의 날 기념

보쉬 안전캠페인 4탄 : 해머

당신의 안전이 가장 중요합니다. 해머를 사용하는 당신의 안전 비법을 공유해주세요!

- | 이벤트 기간 3월 7일(수) ~ 3월 31일(토) | 당첨자 발표 4월 4일(수)
- | 참가 자격 보쉬 해머 사용자 외 브랜드 상관없이 해머 사용자라면 누구나 참여가능!



매달 4일은 안전점검의 날

산업재해 안전보건공단에서는 매월 4일을 안전점검의 날로 지정하여 안전의식을 독려하고 있습니다.



보쉬 안전캠페인이란?

보쉬 또한 사용자의 안전을 최우선으로 고려한 안전공구를 출시하고 있으며, 보쉬 안전캠페인으로 여러분의 안전비법이 공유되어, 모든 사용자들이 안전하게 공구를 사용하셨으면 합니다.

4탄 '해머'편 기획 배경?

전문가용 전동공구 시장 내 산업 안전사고 중 드릴/해머 작업이 가장 많다는 통계결과에 따라, 사용자분들의 축적된 안전노하우 공유를 하고자 이번 해머 안전캠페인을 기획하였습니다.



BOSCH

생활 속의 기술

보쉬 안전캠페인 4탄 [해머] "당신의 안전이 가장 중요합니다"

(아트0315님의 안전팁)

안녕하세요
안전캠페인 4탄 [해머] 참여합니다.



1. 보호구 착용



눈막고 코막고 귀막고... ^^

2. 보조손잡이 장착





BOSCH

생활 속의 기술

보쉬 안전캠페인 4탄 [해머] "당신의 안전이 가장 중요합니다"

(아트0315님의 안전팁)

3. 금속탐지기 사용



욕실과 같이 배관이 매설된 곳은 금속탐지기로 탐지 후 작업



예전에 욕실 세면기 설치하다가 매설된 동관이 뚫리는 참사로 인해 엄청 고생했던 기억이 ㅎㅎ

4. 재질에 맞는 비트 사용





BOSCH

생활 속의 기술

보쉬 안전캠페인 4탄 [해머] "당신의 안전이 가장 중요합니다"

(아트0315님의 안전팁)

5. 타일면에 타공시 먼저 해머기능을 OFF후 가볍게 힘을 주어 타공할 위치에 흠집을 낸후 서서히 힘을 주어 타일면 타공 후 해머기능을 ON후 콘크리트면을 타공하면 타일이 깨지지 않습니다.



처음부터 해머기능으로 타공시 타일이 깨지는 경우가 발생합니다.



6. 사다리 작업시 공구를 아래로 내릴때 코드를 잡고 내릴경우 내부 전선의 단선이 되므로 손잡이를 잡고 안전하게 내려주세요. ^^



이상입니다. 감사합니다.



BOSCH

생활 속의 기술

보쉬 안전캠페인 4탄 [해머] "당신의 안전이 가장 중요합니다"

(e다두님의 안전팁)

당신의 안전이 제일이죠 ㅎ

노하우라기보다 다들 아시는안전인데 불감증이 문제 아니겠어요

제가 함마드릴 사용중 두번 손꼬락 비틀어질뻔했죠

그래서 손잡이를 사용하며 반듯이 두손으로 작업한답니다

한손으로 들고 있을때 스위치가 ON될수있지요 들고있던 손이 돌아간다거나

많이덜 경험해 보셨을 꺼예요

더무서운건 장갑을끼고 작업하듯이 장갑 드릴에 다오면 갑자기 빠른 제어가안

돼서 장갑과 같이돌려 손꼬락이 돌아가는 일이 발생할수 있음을 엄수하여 안전

사고를 예방 합니다.





BOSCH

생활 속의 기술

보쉬 안전캠페인 4탄 [해머] "당신의 안전이 가장 중요합니다"

(III해적III님의 안전팁)



안녕하세요.

해적입니다.

해머류는 드릴류 다음으로 사용이 많은 전동공구중 하나입니다.

그라인더나 원형톱류처럼 눈에 보이는 위험성이 체감상 덜하기 때문에 많은 사고를 야기 하기도 하는데요.

주로 대표적인 사고 사례는 작업후 부주의로 인한 비트 화상, 불안정한 파지법으로 작업시 비트 걸림으로 인한 보조손잡이 안면강타, 고소작업,개구부및 작업대끝, 사다리작업시 추락하는 사고가 대표적인 만큼 항상 안전에 유의 하여야 할 공구중 하나입니다.

안전캠페인 4탄 해머편으로 관리와 주의점에 대해 알아보겠습니다.

메뉴얼에 이런 문구가 있습니다.

전동공구 사용에 익숙치 않거나 이 사용설명서를 읽지 않은 사람은 기기를 사용해서는 안 됩니다.

**BOSCH**

생활 속의 기술

보쉬 안전캠페인 4탄 [해머] "당신의 안전이 가장 중요합니다"

(III해적III님의 안전팁)

■■ 제품에 동봉된 메뉴얼을 습득하자 ■■

어떤 공구를 사용 하더라도 가장 기본적인 부분입니다.

제품에 대한 스펙이외 사용방법과 안전수칙이 포함되어 있으니 구매시 필독!!
설명서엔 해머용 안전 수칙은 어떻게 써있을까요?

해머용 안전 수칙

▶귀마개를 착용하십시오. 소음의 영향으로 인해 청각을 상실할 수 있습니다.

▶보조 손잡이가 전동공구와 함께 공급되는 경우 이를 사용하십시오.
통제를 잃게되면 상해를 입을 수 있습니다.

▶작업할 때 톱날로 보이지 않는 전선에 닿을 위험이 있으면 전동공구의 절연된 손잡이 면을 잡으십시오.
톱날이 전류가 흐르는 전선에 접하게 되면 기기의 금속 부위에 전기가 통해 감전될 위험이 있습니다.

▶보이지 않는 부위에 에너지 배선 및 배관여부를 확인하려면 적당한 탐지기를 사용하거나 담당 에너지 공급회사에 문의하십시오.
전선에 접촉하게 되면 화재나 전기 충격을 유발할 수 있습니다.
가스관을 손 상시키면 폭발 위험이 있으며 수도관을 파손하게 되면 재산 피해를 야기할 수 있습니다.

▶전동공구를 두 손으로 꼭 잡고 안전한 자세로 작업 하십시오.
전동공구는 두 손으로 사용하면 더 안전 합니다.

▶작업물을 잘 고정하십시오.
고정장치나 기계 바이스에 끼워서 작업하면 손으로 잡는 것보다 더 안전합니다.

▶전동공구를 내려놓기 전에 기기가 완전히 멈추었는 지를 확인하십시오.
벨트가 걸려 전동공구에 한 통제가 어려워질 수 있습니다.

※전동공구 공통 안전 수칙은 맨 아래 참고하세요.

**BOSCH**

생활 속의 기술

보수 안전캠페인 4탄 [해머] "당신의 안전이 가장 중요합니다"

(III해적III님의 안전팁)

■■■ 작업전 안전장구를 착용 ■■■



제가 사용 하는 안전 장구류입니다.

보호구란?

보호구는 재해나 건강장해를 방지하기 위한 목적으로, 작업자가 착용하여 작업을 하는 기구나 장치를 의미합니다.

우리 산업현장에는 가스, 분진, 소음 등 각종 유해요인과 추락, 낙하, 비래, 충돌, 전기감전 등 위험요인이 존재하고 있고 이로부터 작업자를 보호하기 위해 작업 환경과 작업방법을 개선하는 등 근본적인 안전대책을 강구해야 하지만, 이들 안전대책이 불가능하거나 불충분할 경우를 대비해 작업자를 보호하기 위한 최후 수단으로 개인보호구를 착용하는 것입니다

따라서 보호구에 완전히 의존하여 기계기구 설비의 보완이나 작업환경개선을 소홀히 해서는 안 되며, 보호구는 어디까지나 유해·위험요인을 근본적으로 제거하려는 노력을 계속하면서 보조수단으로 착용함을 원칙으로 해야 한다.

또한 보호구가 아무리 좋은 것이라 하여도 작업조건이나 작업환경에 적합한 보호구를 잘 선택하고 착용을 철저히 하지 않으면 그 효과를 기대할 수 없으므로 보호구의 올바른 선택과 착용방법, 관리요령의 습득이 반드시 필요합니다.

▶ 보호안경

작업과정에서 생길 수 있는 눈의 피해를 막기 위하여 끼는 안경으로 파쇄나 천공시에 발생하는 파편이나 분진에 대해 시야확보와 눈을 보호하기 위함입니다.



BOSCH

생활 속의 기술

보쉬 안전캠페인 4탄 [해머] "당신의 안전이 가장 중요합니다"

(III해적III님의 안전팁)

▶ 방진마스크

폐에 쌓이는 분진을 막기위한 보호구입니다.

작업장에는 기본적으로 분진·흙·미스트 등의 각종 가스 및 유해요소들이 공기 중에 있습니다. 진폐증은 폐에 분진이 쌓여, 여기에 대해 조직 반응이 일어난 상태를 말하고 조직 반응이라고 함은 폐 세포의 염증이나 섬유화(흉터)를 말합니다. 꾸준히 분진이 쌓이게 되면 폐가 굳어져 제 기능을 할 수 없게 되고 심해지면 사망에까지 이르는 무서운 질환입니다. 천천히 누적되어 발병되는 증상이니 만큼 특별한 치료법이 없기에 꾸준한 예방만이 최선입니다.

[진폐증]

먼지를 흡입하여 폐내에 축적이 됨으로써 발생하는 폐의 조직반응

진폐증 환자의 흉부 방사선 사진

진폐증 환자의 고해상도 CT사진

보건복지부 | 대한의학회



공업용 집진기나 전용 집진기가 달려 있는 제품을 사용 하시는 것도 분진을 줄일수 있는 또 하나의 방법입니다.

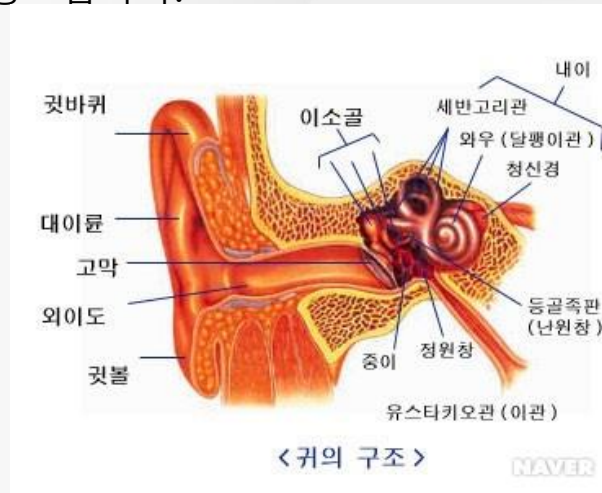


보쉬 안전캠페인 4탄 [해머] "당신의 안전이 가장 중요합니다"

(III해적III님의 안전팁)

▶ 소음방지 귀마개

진동해머류는 85 데시벨 이상 소음이 발생되고 소음에 노출되어 소음난청이 생길 수 있습니다. 85 데시벨 이상의 소음에 오랫동안 노출되면 소리를 잘 들을 수 없는 상태가 되고 고혈압과 고지혈증등 각종 질병의 원인이 되므로 환경을 개선하거나 예방이 중요합니다.



소음에 오래 노출이 되면 큰소음으로 청세포가 파괴됩니다. 한번 손상된 청세포는 어떠한 치료로도 회복이 불가능하여 예방법은 귀마개와 귀덮개가 있습니다.

▶ 방진보호장갑

대부분의 장갑들은 진동에 대해 손바닥과 손목에 대해서는 보호 기능이 없습니다. 해머류는 진동형공구이기 때문에 손팔의 피로와 건강을 위해서라면 방진장갑은 선택이 아닌 필수입니다.

진동 증후군

손팔 진동 증후군은 손에 잡고 쓰는 진동형 공구를 지속적으로 이용함으로써 발생하는 진행성 질환입니다. 연마업·광택업에 종사하는 근로자, 건설 노동자 등 각종 진동형공구를 사용하는 사람에게 주로 발생을 합니다.

이 증후군이 발생하면 손가락 끝이 창백해지고, 손·팔·어깨 등이 저리고 감각이 없어지며, 근육 경련이 일어나거나 손에 힘이 빠지는 등의 현상이 나타난다. 즉 혈액순환이 순조롭지 못하고, 감각이 마비되며, 운동신경이 손상되고, 근육에 장애가 발생하는 등 순차적으로 질환이 진행된다.



BOSCH

생활 속의 기술

보쉬 안전캠페인 4탄 [해머] "당신의 안전이 가장 중요합니다"

(III해적III님의 안전팁)



<http://www.ocancer.co.kr>

예방법은 방진공구와 방진장갑착용!!

보쉬 신제품들은 진동감소 기능이 있는 제품이 많이 출시 되었으니 구매자는 진동감소 기능이 있는 해머를 선택 하시는게 바람직합니다.



진동감소외 안전기능이 있는 보쉬 제품과 안전캠페인확인은 여기로
<http://cafe.naver.com/boschpt/11358>

▶ 가족안전화

물체의 낙하나 충격에 의한 위험방지 및 날카로운 것에 대한 찔림 방지



BOSCH

생활 속의 기술

보쉬 안전캠페인 4탄 [해머] "당신의 안전이 가장 중요합니다"

(III해적III님의 안전팁)

▶ 무릎보호대

작업을 할때나 실수로 인한 사고시 무릎을 보호하기 위해 착용하는 개인용 보호장구입니다.



제가 현장에서 사용하는 무릎보호대입니다.

내부엔 쿠션이 있어 편하구요.. 무릎보호대 착용시 보다 안정적인 자세로 작업도 가능합니다.



무릎에 무리가 가는 쪼그려 앉는 자세보단 무릎보호대를 이용하여 안정적인 자세를 유지 하는 것이 작업의 효율성이나 안전에도 많은 도움이 됩니다.



BOSCH

생활 속의 기술

보쉬 안전캠페인 4탄 [해머] "당신의 안전이 가장 중요합니다"

(III해적III님의 안전팁)

▶ 버프나 안면을 보호할 안면마스크

해머 타일이나 콘크리트 치핑시 튀는 파편에 어느정도 보호를 할수 있습니다. 타일치핑시 날카롭기 때문에 파편이 안면이나 살을 스치면 베이기도 해서 때에 따라 필요합니다.

안전 장구류에 대해 알아 보았습니다.

먼저 해머는 로타리해머와 파쇄해머로 나뉘는데요.

▶ 로타리 해머

콘크리트 드릴링작업에 빛나는 전동공구입니다. 가벼운 철거 작업도 가능한 기능이 있는 제품도 있고 사용자의 직업군과 작업종류에 따라 경량과 중량등 여러 종류로 나뉘어 있습니다.

먼저 로타리해머를 효율적으로 사용 하는 방법 몇가지.

드릴링의 재질과 구경을 고려해서 비트를 고르고 홀더의 장애및 걸림을 방지하기위해 비트의 끝의 먼지나 이물질을 체결할때마다 닦아 주고 홀더의 조기마모 방지를 위해 비트를 변경 할때마다 비트샹크에 구리스를 도포하여야합니다.

※제조사에서 권장하는 그리스를 사용

드릴링시 너무세게 누르지 말고 로타리해머가 자연스럽게 드릴링을 할수 있게 하는 것이 사용자와 도구의 피로도를 줄일수 있습니다.

신형제품의 경우 LED표시등이 있습니다.

작업이나 사용전 점등시 무엇인지 파악하고 권장 유지 관리 지침을 참고하세요.

■■ 로타리해머의 올바른 파지법 ■■





BOSCH

생활 속의 기술

보쉬 안전캠페인 4탄 [해머] "당신의 안전이 가장 중요합니다"

(III해적III님의 안전팁)

많은 분들이 사용하시는 파지법입니다.이 파지법은 드릴링시 철근이나 기타 비트의 걸림이 발생을 하면 무게 중심을 잃기 쉬운 파지법입니다. 구경이 작은 칼블럭정도 구경은 위험성이 적으나 대구경 작업시 항상 유의해야 합니다. 소구경이라도 고소 작업시엔 안정적인 파지법으로 작업 하시는데 좋습니다. 로타리해머와 코아드릴 사용시 손과 팔의 피로도도 상승 하면서 비트 걸림이 발생하는 충격으로 균형을 잃고 손과 팔 근육을 포함한 허리손상 또는 고소작업,개구부및 작업대끝, 사다리작업시 추락하는 사고로 이어 질수 있습니다.

그렇다면 안전한 파지법이란?



로타리해머와 코아작업시 비트의 회전 방향으로 손바닥이 위치 하여야 안전합니다. 드릴링시 비트걸림이 발생한다면 반동과 충격 흡수로 안정적인 자세와 균형을 유지 할수 있기 때문입니다. 안전클러치 기능과 킥백 기능이 없는 공구는 언제나 위험이 도사리고 있으니 각별히 주의 하셔야하고 예전 현장에선 계X38해머로 작업하다 보조손잡이 안면강타하는 사고와 비트걸림으로 인한 추락 사고가 많이 발생 하였습니다.

보쉬 신제품엔 안전클러치기능과 킥백기능으로 사용자의 안전을 확보 할수 있으니 사용자의 안전,본인의 안전을 위해 구형제품 사용자 분들은 위 안전기능이 내장된 신제품으로 바꿔 보시는게 어떠신가요?



BOSCH

생활 속의 기술

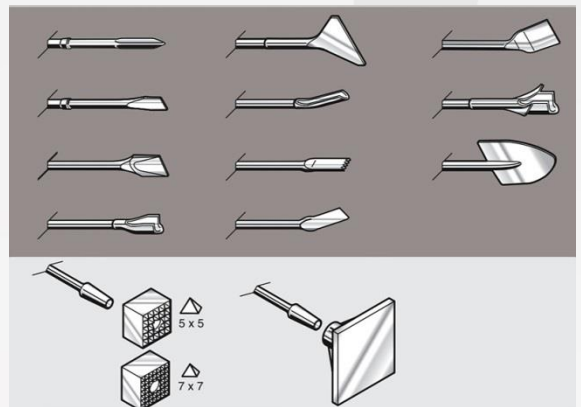
보쉬 안전캠페인 4탄 [해머] "당신의 안전이 가장 중요합니다"

(III해적III님의 안전팁)

- ▶작동직후엔 비트나 비트 주변이 뜨거우니 절대 손으로 만지지 마세요. 화상을 입을수가 있습니다.
 - ▶공구를 작동할때는 절대 사람을 향하여 작동 해서는 안됩니다. 완전하게 체결이 되지 않은 비트나 손상된 홀더에선 비트가 날아 갈수 있습니다.
 - ▶퀵체인지 드릴척이 체결되어 있을때 해머+드릴레바에 놓아선 안됩니다. 퀵체인지드릴척이 파손될수 있습니다.
 - ▶공구에 과도한 힘을 가한다고 드릴링이 빨라지지 않습니다. 비트의 끝이 손상되어 비트의 수명과 공구의 수명이 단축됩니다.
- 해머류는 좁은곳이나 발판이 불안한 곳에서는 절대 사용하지 않는다!!**

▶파쇄해머

우선 파쇄해머 사용에 앞서 사용자의 작업 종류에 따라 그에 맞는 치즐비트를 선택하여야 합니다. 작업의 효율성이나 사용자의 피로도감소를 위해 각각의 용도에 맞는 치즐비트 선택은 필수입니다.



파쇄해머는 콘크리트로 만든 커다란 벽을 무너트리는 강력한 도구이며 다양한 크기와 스타일이 있습니다.

벽을 파괴하는 경우 크고 무거운 해머는 수평 사용에는 다루기 힘들지만 작은 해머 일수록 낮은 힘으로 정밀한 작업도 가능하고 오랜 시간을 사용이 가능해서 작업자의 피로도를 줄일수 있습니다.

※진동컨트롤이 있는 모델 강추

**BOSCH**

생활 속의 기술

보쉬 안전캠페인 4탄 [해머] "당신의 안전이 가장 중요합니다"

(III해적III님의 안전팁)

반면에, 콘크리트 바닥, 벽돌로 된 보도블럭이나 시멘트바닥, 또는 아스팔트바닥을 파괴한다면, 무거운 해머를 선택하세요. 무게가 무거운 해머의 중력으로 작업의 효율성도 높아집니다. 그렇다고 무조건 큰것보단 작업자의 체중에 비례하고 작업자의 역량에 맞게 선택하는 것이 좋습니다.

파쇄해머 효율적인 사용 방법은 파괴할 면을 넓게 잡지 않고 사양에 따라 3~7cm 정도를 잡고 직각이 아닌 약간 각을 주고 사용 하여야 잘나갑니다. 직각으로 사용시 치즐은 같은 지점만 공격하여 그 지점에 구멍만 생기며 깊게 파고드는 현상으로 치즐이 박힐수가 있습니다.

단단히 잡고 미끄러지지 않게 무게 중심을 잡는것이 중요하며 로타리해머나 파쇄해머 사용시 체중으로 누르는 일이 없어야 합니다. 흔들림 없는 고정과 무게 중심만 잡는다면 알아서 파괴하고 힘으로 누른다 해서 더 빨리 진행되지 않으니 참고하세요. 치즐은 완전한 체결이 되었는지 확인을 해야하고 치즐상태도 꼭 확인을 하고 사람쪽을 향하여 워밍업을 하지 않아야 합니다. 치즐이 완전하게 체결이 안되어 있으면 자칫하면 치즐이 튀어 나와 다칠우려가 있습니다.

▶파쇄요령

바닥에서 치핑작업 할 때는 가장자리에서 시작해야합니다. 중앙이나 모퉁이에서 시작하면 잔해물이 생겨 나중에 문제가 발생할 수 있습니다.

안쪽에서 바깥쪽으로 치핑작업을 한다면 잔해물을 쉽게 제거 할 수있는 곳과 가깝기 때문에 더 좋습니다. 벽에서 작업 할 때는 가능한 한 중심 가까이에서 시작해야합니다. 상단의 하중으로 인해 콘크리트가 떨어지게 되니 중심을 확인한후 작업 하시는데 좋습니다.





BOSCH

생활 속의 기술

보쉬 안전캠페인 4탄 [해머] "당신의 안전이 가장 중요합니다"

(III해적III님의 안전팁)

치즐을 물로 시원하게 유지하는 것은 큰 차이를 만들고 치즐의 수명을 오래 지속시킬 수 있습니다. 파쇄해머 사용시 무게 중심을 잘 잡아야하고 체중으로 누르지 않아야 합니다. 치즐이탈시 균형을 잃어 손과 팔 근육을 포함한 허리손상 또는 고소작업,개구부및 작업대끝, 사다리작업시 추락하는 사고로 이어 질 수 있습니다.



치즐 사용전 비트 체결과 이상유무 확인은 필수 입니다. 사용중 비트 파손은 고소작업,개구부및 작업대끝, 사다리작업시 추락하는 사고로 이어 질수 있습니다.

로타리해머와 파쇄해머는 힘으로 사용 하는 도구가 아닙니다. 이탈하지 않도록 균형을 잡고 고정 해주는 것이 중요해서 그정도 약간의 힘만으로 사용 하는 도구입니다.



아쉽게 18v 제품군엔 아쉽게도 그리스는 포함이 되어 있지 않습니다.
※그리스 구매시 품번 1615430010으로 가까운 대리점에 문의 하시면 됩니다.



BOSCH

생활 속의 기술

보쉬 안전캠페인 4탄 [해머] "당신의 안전이 가장 중요합니다"

(III해적III님의 안전팁)



36V 제품군이나 유선제품군의 로터리해머나 파쇄해머에 포함되어 있는 그리스와 천입니다. 천의 용도는 그리스를 닦아 내는 용도구요.



그리스 도포의 목적은 내부 홀더와 비트 손상을 막는데 있고 상상하지 못할 힘으로 때려 주기 때문에 그리스도포는 필수입니다.



먼저 체결전 비트의 먼지와 이물질을 깨끗하게 닦아 주어야 합니다. 깨끗하게 닦은 비트에 그리스를 도포 해야 하는데요.



BOSCH

생활 속의 기술

보쉬 안전캠페인 4탄 [해머] "당신의 안전이 가장 중요합니다"

(III해적III님의 안전팁)



그리스의 양은 요만큼입니다. 적어도 안되고 과하면 딱져서 내부에 이물질이 찌드는 일이 발생 하기도 합니다.



살짝 바른 비트를 체결~~ 언제 그리스를 도포할까요?
비트 교환시마다 해주어야 합니다.



위 사진은 장기간 보관으로 인한 온도차이로 그리스아래로 쏠려서 흘러 닦아낸 흔적입니다. 해머류는 보관시에도 워밍업을 해주어야 하는 도구입니다. 오랫동안 사용하지 않으면 그리스가 아래로 쏠려 수분과 분리되어 새는 증상이 있습니다. 사용전이나 장기간 보관시 워밍업은 필수입니다.



BOSCH

생활 속의 기술

보쉬 안전캠페인 4탄 [해머] "당신의 안전이 가장 중요합니다"

(III해적III님의 안전팁)



GBH 18V-26 사용자 분들은 높은 온도에 보관이나 오랜 보관에 유의 하셔야 합니다. 실링이 기존 제품들보다 얇습니다....

※그리고 내부 그리스는 일반적으로 일반사용자가 할 몫은 아닙니다.

해머류는 그리스에 민감하기 때문에 그리스의 양이 차라리 적으면 문제가 없는 데 양이 많으면 썩빠집니다. 내부 그리스 도포의 양을 모르는 분들은 절대 시도 하지 마세요.

▶경량로타리해머로 건식코아 작업하는 깨알 정보

<http://cafe.naver.com/boschpnt/7770>

<http://cafe.naver.com/boschpnt/6994>

이상 안전캠페인 해머편을 마칩니다.

안전은 내가 나를 지키는 행위입니다.

모두 안전한 작업과 환경에 주의 바랍니다.

안전 수칙

전동공구용 일반 안전수칙 모든 안전수칙과 지시 사항을 상세히 읽고 지켜야 합니다. 다음의 안전수칙과 지시 사항을 준수하지 않으면 화재 위험이 있으며 감전 혹은 중상을 입을 수 있습니다. 앞으로의 참고를 위해 이 안전수칙과 사용 설명서를 잘 보관하십시오. 다음에서 사용되는 “전동공구” 라는 개념은 전원에 연결하여 사용하는 전동 기기 (전선이 있는) 나 배터리를 사용하는 전동 기기 (전선이 없는) 를 의미합니다.



보쉬 안전캠페인 4탄 [해머] "당신의 안전이 가장 중요합니다"

(III해적III님의 안전팁)

작업장 안전

- ▶작업장을 항상 깨끗이 하고 조명을 밝게 하십시오 .
작업장 환경이 어수선하거나 어두우면 사고를 초래 할 수 있습니다.
- ▶가연성유체 , 가스 또는 분진이 있어 폭발 위험이 있는 환경에서 전동공구를 사용하지 마십시오. 전동공구는 분진이나 증기에 점화하는 스파크를 일으킬 수 있습니다 .
- ▶전동공구를 사용할 때 구경꾼이나 어린이 혹은 다른 사람이 작업장에 접근하지 못하게 하십시오. 다른 사람이 주의를 산만하게 하면 기기에 한 통제를 잃기 쉽습니다.

전기에 관한 안전

- ▶전동공구의 전원 플러그가 전원 콘센트에 잘 맞아야 합니다.
플러그를 조금이라도 변경시켜서는 안됩니다.
- ▶접지된 전동공구를 사용할 때 어댑터 플러그를 사용하지 마십시오.
변형되지 않은 플러그와 잘 맞 는 콘센트를 사용하면 감전의 위험을 감소할 수 있습니다.
- ▶파이프 관, 라디에이터, 레인지, 냉장고와 같은 접지 표면에 몸이 닿지 않도록 하십시오. 몸에 닿을 경우 감전될 위험이 높습니다.
- ▶전동공구를 비에 맞지 않게 하고 습기 있는 곳에 두 지 마십시오.
전동공구에 물이 들어가면 감전될 위 험이 높습니다.
- ▶전원 코드를 잡고 전동공구를 운반하거나 걸어 놓아 서는 안되며 , 콘센트에서 전원 플러그를 뽑을 때 전 원 코드를 잡아 당겨서는 절로 안됩니다. 전원 코드가 열과 오일에 접촉하는 것을 피하고, 날카로운 모서리나 기기의 가동 부위에 닿지 않도록 주의하십시오. 손상되거나 영킨 전원 코드는 감전을 유발할 수 있습니다.
- ▶실외에서 전동공구로 작업할 때는 실외용으로 적당한 연장 전원 코드만을 사용하십시오. 실외용 연장 전원 코드를 사용하면 감전의 위험을 줄일 수 있습니다.
- ▶전동공구를 습기 찬 곳에서 사용해야 할 경우에는 누전차단기를 사용하십시오.
누전 차단기를 사용하면 감전 위험을 줄일 수 있습니다 .



보쉬 안전캠페인 4탄 [해머] "당신의 안전이 가장 중요합니다"

(III해적III님의 안전팁)

사용자 안전

▶신중하게 작업하십시오.

작업을 할 때 주의를 하며, 전동공구를 사용할 때 경솔하게 행동하지 마십시오.

▶피로한 상태이거나 약물 복용 및 음주한 후에는 전 동공구를 사용하지 마십시오. 전동공구를 사용할 때 잠시라도 주의가 산만해지면 중상을 입을 수 있습니다.

▶작업자 안전을 위한 장치를 사용하십시오 . 항상 보안경을 착용하십시오.

전동공구의 종류와 사용에 따라 먼지 보호마스크, 미끄러지지 않는 안전한 신발, 안전모 또는 귀마개 등의 안전한 복장을 하면 상해의 위험을 줄일 수 있습니다.

▶실수로 기기가 작동되지 않도록 주의하십시오 .

전동 공구를 전원에 연결하거나 배터리를 끼우기 전에, 혹은 기기를 들거나 운반하기 전에, 전원 스위치가 꺼져 있는지 다시 확인하십시오. 전동공구를 운반할 때 전원 스위치에 손가락을 거나 전원 스위치가 켜진 상태에서 전원을 연결하면 사고 위험이 높습니다.

▶전동공구를 사용하기 전에 조절하는 톨이나 나사 키 등을 빼 놓으십시오. 회전하는 부위에 있는 톨이나 나사 키로 인해 상처를 입을 수 있습니다.

▶자신을 과신하지 마십시오. 불안정한 자세를 피하고 항상 평형을 이룬 상태로 작업하십시오. 안정된 자세와 평형한 상태로 작업해야만이 의외의 상황에서도 전동공구를 안전하게 사용할 수 있습니다.

▶알맞은 작업복을 입으십시오. 헐렁한 복장을 하거나 장신구를 착용하지 마십시오. 머리카락 또는 장갑 이 가동하는 기기 부위에 가까이 닿지 않도록 주의하십시오 . 헐렁한 복장 , 장신구 혹은 긴 머리는 가 동 부위에 말려 사고를 초래할 수 있습니다.

▶분진 추출장치나 수거장치의 조립이 가능한 경우, 이 장치가 연결되어 있는지, 제로 작동이 되는지 확인하십시오. 이러한 분진 추출장치를 사용하면 분진 으 로 인한 사고 위험을 줄일 수 있습니다.

▶전동공구의 올바른 사용과 취급기기를 과부하 상태에서 사용하지 마십시오. 작업할 때 이에 적당한 전동공구를 사용하십시오. 알맞은 전동공구를 사용하면 지정된 성능 한도 내에서 더 효율적으로 안전하게 작업할 수 있습니다.

▶전원 스위치가 고장 난 전동공구를 사용하지 마십시오. 전원 스위치가 작동되지 않는 전동공구는 위험 하므로 , 반드시 수리를 해야 합니다.

**BOSCH**

생활 속의 기술

보쉬 안전캠페인 4탄 [해머] "당신의 안전이 가장 중요합니다"

(III해적III님의 안전팁)

- ▶기기에 세팅을 하거나 액세서리 부품을 교환하거나 혹은 기기를 보관할 때, 항상 전원 콘센트에서 플러그를 미리 빼어 놓으십시오. 이러한 조치는 실수로 전동공구가 작동하게 되는 것을 예방합니다.
- ▶사용하지 않는 전동공구는 어린이 손이 닿지 않는 곳에 보관하고, 전동공구 사용에 익숙지 않거나 이 사용설명서를 읽지 않은 사람은 기기를 사용해서는 안 됩니다. 경험이 없는 사람이 전동공구를 사용하면 위험합니다.
- ▶전동공구를 조심스럽게 관리하십시오. 가동 부위가 하자 없이 정상적인 기능을 하는지, 걸리는 부위가 있는지, 혹은 전동공구의 기능에 중요한 부품이 손상되지 않았는지 확인하십시오.
손상된 기기의 부품은 전동공구를 다시 사용하기 전에 반드시 수리를 맡기십시오. 제대로 관리하지 않은 전동공구의 경우 많은 사고를 유발합니다.
- ▶절단 공구를 날카롭고 깨끗하게 관리하십시오.
날카로운 절단면이 있고 잘 관리된 절단공구는 걸리는 경우가 드물고 조절하기도 쉽습니다.
- ▶전동공구, 액세서리, 장착하는 공구 등을 사용할 때, 이 지시 사항과 특별히 기종 별로 나와있는 사용 방법을 준수하십시오. 이때 작업 조건과 실시하려는 작업 내용을 고려하십시오.
원래 사용 분야가 아닌 다른 작업에 전동공구를 사용할 경우 위험한 상황을 초래할 수 있습니다.



BOSCH

생활 속의 기술

보쉬 안전캠페인 4탄 [해머] "당신의 안전이 가장 중요합니다"

(경북김성진님의 안전팁)

안녕하십니까 보쉬 전동공구 카페에서 여러 가지 유용한 정보와 혜택을 받고 있는 D.I.Y초보입니다.

평일에는 카페에 좋은 글들 보며 지내고 있고요 주말에 시간이 많이 남게 되어 짧게나마 이벤트 참여 하겠습니다.^^

밑에 톨마스터분들 글들 보니 어마 어마 하더군요

살포시 좋아요 눌러주고 동영상과 글 너무 잘 봤습니다.

저희 집이 좀 오래 된 슬라브 주택이라 얼마 전까지 손볼곳이 많았고 보쉬공구들 쓰면서 손을 잘 봤습니다.

손 보면서 해머드릴을 참 잘 사용했는데 사용하면서 느꼈던 점들 위주로 간단하게 적겠습니다.



현재 제가 가지고 있는 해머드릴은 디월트 유선해머드릴이랑 보쉬 GBH 18V-26 을 가지고 있습니다.

디월트를 먼저 구매해보고 썼는데 힘은 좋은데 유선이라 불편해서 GBH 18V-26 와 전용 집진기를 마련하게 됐습니다.

GBH 18V-26 구매 후 디월트 유선 해머는 쓸일이 없어지더군요 ㅎㅎ;



BOSCH

생활 속의 기술

보쉬 안전캠페인 4탄 [해머] "당신의 안전이 가장 중요합니다"

(경북김성진님의 안전팁)



1. 먼지로부터 나를 보호 하라!!!

제가 생각하는 첫번째는 분진으로 인한 눈 보호를 위한 보안경과 분진 흡입방지를 위한 마스크 착용입니다. 디월트 유선해머를 사용했을때는 분진흡입장치가 없어서 먼지가 눈에도 들어가고 호흡기로도 들어가고 해서 불편한게 많았는데

GBH 18V-26와 전용집진기를 구매해서 분진으로인한 스트레스를 많이 해결한 듯 하네요



2. 두번째는 무조건 양손으로 하라!!!

해머드릴은 무게가 어느 정도 나가기 때문에 한손으로 하는 자체가 어렵겠지만 그럴 경우가 생기더라도 무조건 한 손은 보조 손잡이를 잡고 다른 한손은 본체를 잡아서 안정되게 작업하는게 제일 중요한 것 같습니다.



BOSCH

생활 속의 기술

보수 안전캠페인 4탄 [해머] "당신의 안전이 가장 중요합니다"

(경북김성진님의 안전팁)



3. 해머드릴이 의도치 않게 작동하지 않게 하라!!!

세번째 작업을 잠시 멈추었거나 이동 중이거나 할때 혹은 사용 후 보관 중일때 운전 장치를 눌러도 안 돌아가게끔 스위치를 중간에 놔두는게 엄청 중요한것 같습니다.

제가 집 보수 공사 할때 아버지가 저를 도와주셨습니다. 구멍을 높이 있는데를 뚫어야 해야 해서 사다리를 썼고 제가 사다리위에 올라가면 해머드릴을 아버지께서 주시고 하셨어요.

그런데 스위치를 중간에 안두고 한적이 있어서 아버지께서 저한테 주시면서 드릴이 작동되는 경우도 있었고 제가 받으면서 눌러가지고 작동한 경우도 있었고요. 그로 인해 다친일은 없었지만 잘못하다간 다칠 수도 있겠구나라고 많이 느꼈습니다.

공구를 전문적으로 다루시는분들에 비하면 경험이 엄청 많이 부족하지만 제가 사용하면서 느낀점 간단하게 적어봤습니다.

앞으로도 보수전동공구카페 보면서 많이 배우겠습니다. ()



햄머 드보쉬 안전캠페인 4탄 [해머] "당신의 안전이 가장 중요합니다"

(해우님의 안전팁)

처음 전동드릴을 사용해보면 깜짝 놀랍니다.

순식간에 나무나 콘크리트가 뚫리는 것을 보면 감탄과 동시에 안전사고의 위협을 느낍니다. 그러나 경각심도 잠시 일상적으로 사용하다 보면 경계심을 늦추게 되는 안전 불감증입니다. 안전 불감증은 안전사고로 발생합니다. 이미 알고 있었더라도 다시 한번 짚고 넘어가는 시간으로 이번 이벤트에 참여 합니다.

1. 보쉬 카페 회원님들 모두 프로 기술자라 기본 사항

작업복이랑 보안경, 귀마개, 장갑, 방진 마스크 정도는 잘 착용 하시라 믿습니다. 특히 헐렁한 옷과 치렁 치렁한 옷 그리고 면장갑은 회전 하는 공구에서 절대 착용 했어는 안됩니다. 그리고 다른건 몰라도 방진 마스크는 꼭 착용 하시길 바랍니다.



2. 재료에 맞는 드릴 비트 선택 입니다.

재료에 적합 하지 않는 재료를 선택 하게 되면 비트도 손상 되고 재료도 손상이 옵니다. 되게 나무는 범용으로 사용 해도 되지만

벽돌, 콘트리트, 금속, 유리 등 재료에 맞는 비트를 사용 해야 합니다.

비트를 잘못 사용하면 힘도 들리만

힘을 주고 있는 상태에서 뿌러지기라도 하면

평지면 모르겠지만 높은 곳이면 균형을 잃어 추락 할 수가 있습니다.

- 금속 : HSS, 티타늄 코팅, 코발트 합금, 스텝 비트, HSS 홀 쏘
- 목재 : 플랫 비트, Lip and spur, 오거 비트, 홀 쏘, 스텝 비트, HSS 비트
- 플라스틱 : Lip and spur, 홀 쏘, HSS, 스텝 비트
- 석조 : 벽돌 비트, 다이아몬드 코어 비트
- 유리/타일 : 스페어헤드, 다이아몬드 코팅 비트



BOSCH

생활 속의 기술

햄머 드보쉬 안전캠페인 4탄 [해머] "당신의 안전이 가장 중요합니다"

(해우님의 안전팁)

3. 햄머 드릴 자세.

햄머 드릴 자세는 편안하게 두손으로 잡고 재료와 항상 직각(90도)가 되어야 합니다. 특별한 사항도 있지만 거의 직각을 유지해야 드릴 작업도 편하고 재료도 깔끔하게 뚫립니다. 만일 자신도 모르게 비스듬히 작업을 할 경우 비트가 미끄러져 몸의 균형을 잃게 됩니다. 역시 평지면 괜찮겠지만 사다리위에서 균형을 잃으면 추락에 위험이 있습니다.



4.균형적인 일정한 힘, 파일럿 홀(pilot hole)

햄머 드릴 작업시 일정한 힘으로 구멍을 뚫고 비트가 들어 가야 하는데 지나치게 힘을 주고 구멍이 잘 안 뚫리면 잘못된 비트 선택의 가능성이 많습니다. 적당한 비트를 선택하게 되면 무리한 힘이 필요 없으며 안정적인 드릴 작업이 됩니다.



BOSCH

생활 속의 기술

해머 드보쉬 안전캠페인 4탄 [해머] "당신의 안전이 가장 중요합니다"

(해우님의 안전팁)

그리고 파일럿 홀(pilot hole) 작업을 하시고 드릴 작업을 하세요.
 파일럿 홀(pilot hole)이란 나사못을 박기 전 미리 작고 얇은 구멍을 내 놓는 것을 말합니다. 파일럿 홀을 만든 다음 드릴링을 하면 비트가 미끄러지지 않으며, 나사못을 박을 때 목재가 갈라지는 것도 방지할 수 있습니다. 방법은 간단하며 작은 비트로 파일럿 홀을 만들고 더 큰 비트로 교체해 드릴링을 하면 됩니다.
 -세라믹, 유리 등 부서지기 쉬운 재료는 드릴링에 세심한 주의가 필요합니다. 이런 경우 마이킹테이프로 X자를 만든 다음, 드릴비트를 X점 위에 놓고 망치로 가볍게 두드려 얇은 구멍을 만듭니다. 그런 다음 드릴링을 하면 깔끔하고 안정적으로 구멍을 뚫을 수 있습니다.



5. 비트는 생각보다 뜨겁습니다.

딱딱한 물체나 금속 그리고 고속 작업시 비트는 급속히 뜨거워 집니다. 드릴 작업후 바로 비트를 만지면 잘 못하면 손에 화상을 입을 수가 있습니다. 구멍을 깊게 뚫어야 하거나 재료가 단단할 경우, 드릴링 중간 중간에 쉬어줘서 비트가 과열되지 않게 해야 한다. 비트가 심한 열을 받으면 그후 성능이 많이 저하도 됩니다.





BOSCH

생활 속의 기술

햄머 드보쉬 안전캠페인 4탄 [해머] "당신의 안전이 가장 중요합니다"

(해우님의 안전팁)

6. 햄머 드릴 작업시 드릴 보관 위치

보통 평지에서는 잠시 작업을 멈추고 바닥에 두면 되지만 사다리 위에서는 마땅히 둘곳이 없습니다. 고리를 만들어 걸쳐 놓기도 하며 대게 사다리 위에 걸쳐 놓는 경우가 많은데 볼때마다 위험을 느낍니다. 작업자가 잠깐 자리 비우는 사이 다른 사람이 사다리를 옮기게 되면 드릴이 떨어져 손상이 가지만 아래에 있는 사람은 잘못하면 크게 다치게 됩니다. 항상 안전한 곳에 두시길 바랍니다.



7. 재료에 걸린 비트를 강제로 제거 하지 마세요.

간혹 재료에 물려 안빠지는 경우가 있는데 강제로 제거 하려 하면 비트와 햄머도 손상 되지만 작업자도 생각지도 않은 곳에 다치게 됩니다. 항상 비트를 분리했어 수공구로 제거 하시길 바랍니다.

8. 이동시, 몸체를 들때에는 코드선을 잡지말고 몸체를 잡고 들어 올려야 합니다.

선을 잡고 들어 올리는 습관이 되면 햄머 드릴 코드 접속 단자가 끊어져 멈추게 됩니다. 그리고 사용 안할시 유선 햄머 드릴 경우 선을 뽑아 두셔야 합니다. 간혹 선을 꼬아 두어 지나가는 사람이 코드에 걸려 넘어지는 경우가 있습니다.



마지막으로 메뉴얼은 한번 쯤 정독으로 읽어 주세요.

모두 보쉬와 함께 안전 작업 하시길 바랍니다.
좋은 이벤트를 만들어 주신 보쉬, 보쉬 마스터님 감사 합니다.



BOSCH

생활 속의 기술

보쉬 안전캠페인 4탄 [해머] "당신의 안전이 가장 중요합니다"

(별을따는소녀님의 안전팁)

햄머드릴 뿐만 아니라 다른 전동 공구들을 사용할 때 목적하는 제작물을 잘 만드는 것도 중요 하지만 어쩌면 그것보다 더 중요한 것은 전동공구 자체를 "올바르고 안전하게" 사용하는 것입니다.

전동공구 같은 여러 위험요소가 있는 것일수록 자칫 잘못하면 사용자에게 신체상의 위험이 따를 수 있고 전동 공구의 올바른 사용은 이러한 위험요소에 대한 방지 뿐만 아니라 전동공구를 더 오래도록 최고의 성능을 유지할 수 있게 합니다.

1. 전 햄머 드릴 사용에서 제일 중요하다고 생각되는 것은 바른 자세, 휴식 라고 봅니다. 현장에서 보면 급한 마음에 서두르며 일을 하는 경우가 많은데 복잡한 주위 환경과 어딘가 불편한 자세로 하는 작업은 왠지 불안하게 느껴집니다. 특히 콘크리트 타공시 많은 분진과 소음 그리고 진동 그리고 계속 되는 작업으로 피로가 겹치면서 본인도 모르게 집중력이 떨어져 생각지도 모르게 안전 사고가 발생하게 됩니다. 바른 자세와 휴식을 취하면서 작업 하시길 바랍니다.



사진 찍느라 한손이지만 항상 두손으로 작업하시길 바랍니다.
편안한 자세는 본인이 느끼기에 안전하고 편한하면 좋은 자세라 봅니다.



위 사진 속 햄머 드릴 보조 손잡이가 어떨 때는 흥기가 될 수 있습니다. 재료를 가볍고 보고 한손으로 작업하다 갑자기 부하가 걸려 햄머 전체가 돌아가면서 작업자 몸이나 손목을 강타 할 수 있습니다.
항상 두 손으로 작업 하시길 바랍니다.



BOSCH

생활 속의 기술

보쉬 안전캠페인 4탄 [해머] "당신의 안전이 가장 중요합니다"

(별을따는소녀님의 안전팁)

2. 전기 감전 주의입니다.

유선 사용시 항상 접지한 콘텐서에 사용하시고 여름 장마철이나 우천시 감전 주의. 그리고 건물벽 타공시 벽속 전기 케이블이나 전선과 같은 물질이 내부에 매몰 되어 있나 철저히 확인하여 안전 사고를 예방 해야 합니다.



3. 작업중 먼지나 분진을 제거 하려 회전하는 비트 주위에 손을 갖다 되는 경우가 있는데 매우 위험한 행동입니다. 자칫 면장갑이라도 끼고 있으면 순간 말려들어 가며 날카로운 비트 날에 손을 다칩니다.





BOSCH

생활 속의 기술

보쉬 안전캠페인 4탄 [해머] "당신의 안전이 가장 중요합니다"

(별을따는소녀님의 안전팁)

4. 그리고 가장 기본적인 복장, 마스크, 보안경, 귀마개, 장갑 등은 작업중 갖추어야 하는 것이고 “보쉬 안전 캠페인은 반드시 지켜야 하는 것입니다.”

보쉬 캠페인을 통해 그동안 안전 수칙을 읽어 보면 너무도 당연하고 간단한 것처럼 느껴 질수도 있지만 그만큼 또 잘 지켜지지 않는 부분이기도 합니다. 대부분의 사고들은 가장 기본적인 것이 잘 지켜지지 않아 발생하는 것을 다시 한번 상기 하면서 이번 캠페인을 통해 작업시 몸가짐과 마음가짐에 대해서 다시 한번 생각 해보는 중요한 시간이라 생각이 듭니다.

5. 현재 사용하는 햄머드릴





BOSCH

생활 속의 기술

보쉬 안전캠페인 4탄 [해머] "당신의 안전이 가장 중요합니다"

(공감님의 안전팁)

보쉬 안전캠페인 해머 참여합니다.

사진상의 제품은 GSH-5X PLUS 보통 "파괴해머"라 불립니다.

해머는 비트가 회전하면서 석재에 구멍을 내거나 비트가 앞뒤로 움직이면서 석재의 면을 다듬거나 깨는 기능 등을 하는데, 아래 제품은 석재는 부수는 파괴기능만을 담당합니다.

따라서 가장 소형인 제품도 상당히 무거운 편입니다.

이와 같이 무거운 파괴해머를 다루면서 안전상 유의 해야할 부분에 대해서 적어 보자면,



사진상에 보면 보조손잡이가 있습니다. 보통 현장에서 작업하다보면 거리적거리고 귀찮다는 이유로 보조손잡이를 제거하고 사용하는 경우를 흔히 보게되는데 파괴해머의 경우는 무게때문에 그런 경향이 적은 편이나 소형 장비의 경우 대개는 보조손잡이를 빼고 작업을 하는 것 같습니다.

작업자의 안전과 부상방지를 위해 작업시에는 반드시 보조손잡이를 장착하고 장비를 사용하여야 하겠습니다.



BOSCH

생활 속의 기술

보쉬 안전캠페인 4탄 [해머] "당신의 안전이 가장 중요합니다"

(공감님의 안전팁)



앞 부분에 치즐을 삽입할때 걸리는 느낌이 들때까지 구멍 끝까지 밀어넣은 후 앞으로 당겨보면서 빠지지 않고 제대로 장착되었는지 확인합니다. 만약, 정확히 장착되지 않을 경우 작업도중 치즐이 빠져나오면서 작업자의 자세가 허물어지게되면 크게 다칠 위험을 초래하게 됩니다.



또한, 해머모드로 장시간 작업시 과부하로 기계에 무리가 가해짐은 물론, 강한 진동이 신체에 전달됩니다. 이러한 경우 바로 이상이 발생하지는 않더라도 장기간 계속될 경우 터널증후군 등 신체의 이상을 동반하게 되므로 반드시 중간중간에 휴식시간을 갖도록하고 무리한 작업을 삼가야 하겠습니다.

이상, 간략히 적어보았습니다.



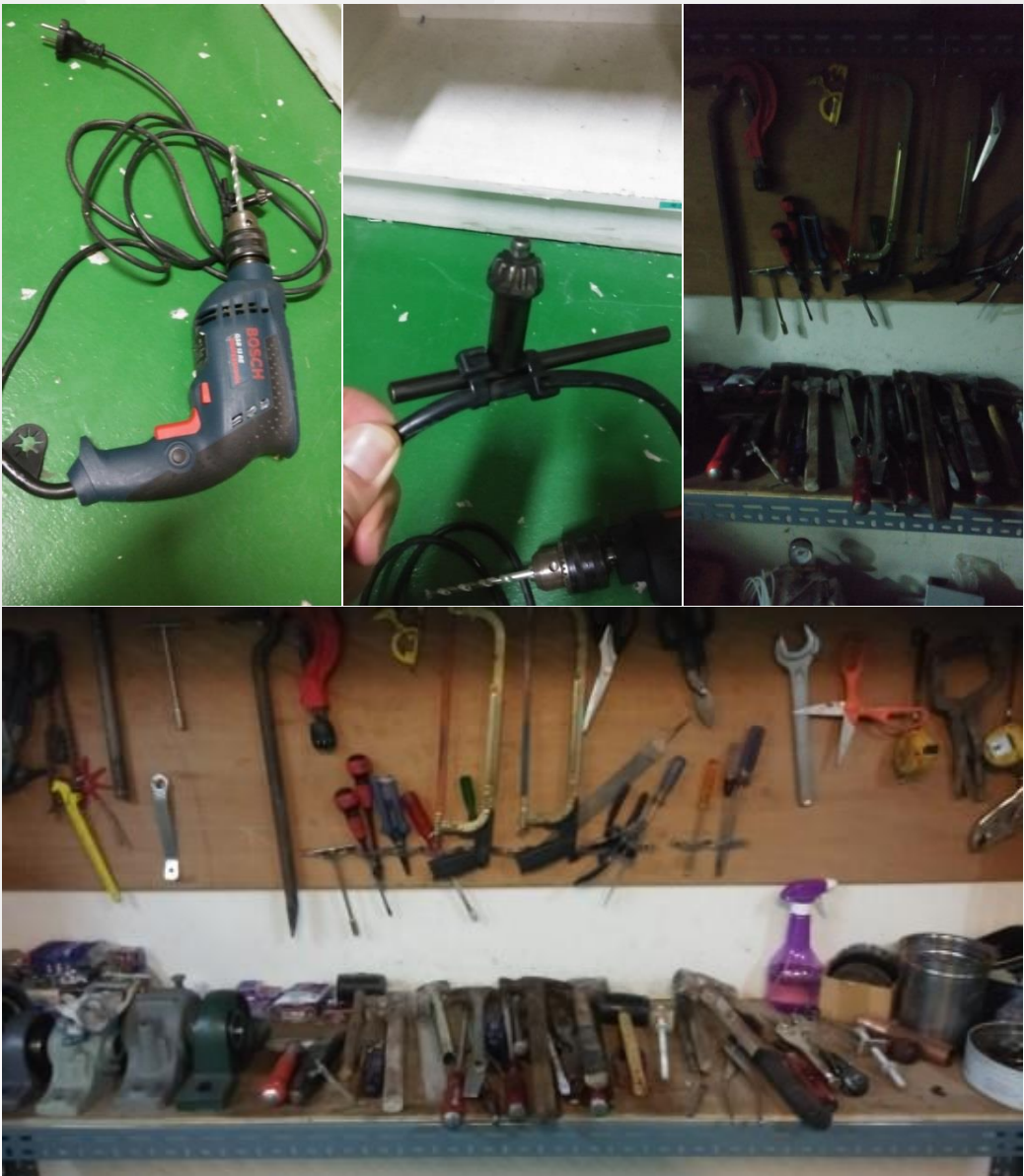
BOSCH

생활 속의 기술

보쉬 안전캠페인 4탄 [해머] "당신의 안전이 가장 중요합니다"

(베엠베님의 안전팁)

예전에 공사할 때 생각납니다. 일명 까데기(바닥파헤치기)를 힐티나 다른 보쉬 제품으로 작업을 한 적이 있는데 그 작업할 때 다른 사람에게 빌리거나 대여를 해서 작업을 진행했습니다. 하지만 앞부분에 드릴척이나 척에 키척을 잃어버려서 아래 사진처럼 타이를 사용해 꼭 묶어서 사용하니 절대 잃어버리지 않은 부분이 있어서 좋습니다. 많이 이용에 참고하세요



**BOSCH**

생활 속의 기술

보쉬 안전캠페인 4탄 [해머] "당신의 안전이 가장 중요합니다"

(베엠베님의 안전팁)

함마드릴은 시멘트나 벽돌을 파기하기에 한 손으로는 절대 불가능하다고 봅니다. 아무리 작업환경이 비좁을지언정 양손을 이용해 작업하시기 바랍니다. 저는 힐티나 계양제품을 사용하지만 보쉬제품도 이젠 어떤 환경에도 만족하는 제품입니다. 제가 사용하는 제품이 거의 충전드릴이 많은데 유선이 더 힘이 좋다고 봅니다. 어디에든 힘이 좋아서 파괴력 또한 강하여 작업진행시 안전모나 작업안경을 사용하고 먼지가 많이 나는 부분이 있으니 드릴 날 부분에 용기에 드릴 날부분만 들어가게 구멍을 뚫고 날을 그 구멍에 넣어서 사용하면 먼지나 는 부분을 최소화할 수 있으니 참고 바랍니다

해머드릴은 함마드릴이라고도 하며 진동이 많이 발생하여 충격을 대비하기 위해 장갑이 필수이고 장갑도 충격흡수하는 장갑을 사용하면서 작업을 하시는 것이 좋습니다. 전기해머드릴은 파워가 무서울정도로 발생하기에 파편에 대비하여 마스크나 안전모등등 개인장비를 꼭 착용하시기 바랍니다.

저는 1인용 텐트를 이용하여 좁은 공간이나 넓은 공간에 먼지나 파편들을 어느 정도 커버가 되는 부분이라 주변의 피해를 최소화할 수 있어서 텐트를 이용하는 것도 괜찮은 방법입니다. 바닥 타일작업을 하기전에 바닥을 고르게 하거나 파헤칠 때도 바람박이 텐트로 하여 바닥이 뚫려있는 텐트로 한평 공간정도만 먼지가 방사되지 않도록 하는 것입니다. 참조바랍니다.





BOSCH

생활 속의 기술

보쉬 안전캠페인 참여합니다~

(cho8174님의 안전팁)

작업을 시작할때는 항상 마음속에 ""안전""이라는 단어를 새기고 작업에 임하여야 합니다.

해머드릴은 콘크리트 대리석 벽돌등 석재종류에 타공을 손쉽게 타공할수있어 편리하지만 작은실수나 방심으로 인하여 안전사고가 나는 전동공구중 하나입니다. 사다리나 밧줄 크레인등 고소작업시에는 드릴에 과한힘을주어 타공을하다가 과부하등으로 몸중심을 잃어 큰사고가 나지않도록 드릴의 타공능력으로 타공을하여야하며 스트랩을 단단히 고정하여서 드릴이 떨어지면서 2차사고가 발생 하지않도록 하여야 합니다.



해머타격을 할때는 벽체속을 알수없기 때문에 금속탐지기등 많은 경험등을 생각하면서 벽체파악을 한 다음 타공해야 미리 사고를 피할 수 있습니다.





BOSCH

생활 속의 기술

보쉬 안전캠페인 참여합니다~

(cho8174님의 안전팁)

해머타공직후에는 비트가 몹시 뜨거워 화상을 입을수 있으니 맨살에 닿지 않도록해야 하겠습니다. 해머타공시 눈 코 입으로 분진이나 파편이 들어가지 않도록 방진마스크 보안경등은 필수입니다 우리는 미세먼지나 황사보다 더한 분진으로부터 우리의 폐를 보호하여야 합니다.



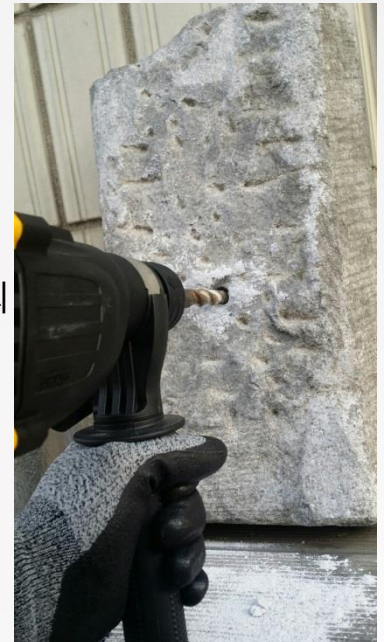
해머를 사용할때는 반드시 해머와 벽체가90도를 이루도록 안전하게 두손으로 해머와 보조손잡이를 정확히 잡고 타공하여야 합니다.

요즘은 해머기능들이 훌륭하여 킥백컨트롤 epc기능 진동저감장치등이 있어서 작업자의 피로도가 많이 줄어들었습니다 특히 킥백컨트롤기능이 없는 해머작업 때에는 과부하가 걸렸을때에는 즉시 손에서 놓아서 나의몸이 다치지 않도록 하셔야 합니다.

해머타격때에는 해머를 내몸의 가슴밑부분으로 갈 수 있도록 안전한 자세가 나오도록 하여야 합니다. 작업자의 머리위나 얼굴쪽에서 드릴타공하지 않아야 합니다.

킥백이 걸릴때 보조 손잡이에 강한 얼굴타격을 입을 수 있습니다. 특히 할렁한 작업복소매나 긴머리카락은 드릴척부분에 닿으면 감아버려 큰사고가 날수 있으니 단정한 옷차림으로 소대를 하고 긴머리는 깔끔하고 단정하게 흘러내리지 않도록 해야 합니다.

감사합니다.



**BOSCH**

생활 속의 기술

보쉬 안전캠페인 4탄 [해머] "당신의 안전이 가장 중요합니다"

(SiJo님의 안전팁)

해머 가정에서도 사용 할 일이 많이 있지요.

저는 콘크리트벽에 구멍을 뚫어 피스를 박는 칼블럭 작업 전 안전준비에 대해 이야기 하려합니다.

칼블럭 작업을 이용하면 선반, 액자 등을 작업할때 콘크리트 못보다 편리하고 안전하게 이용 할 수 있답니다.

먼저 복장이 중요하겠지요.

이 글을 위해 우리 공주들이 모델에 참여해 주었습니다.



안전모, 보안경, 장갑, 작업복, 마스크, 귀마개, 안전화 완벽하게 준비를 합니다.

안전모-머리에 딱 맞는 사이즈로 착용

보안경-작업용 보안경이면 제일 좋지만 없다면 고글이라도~

장갑-손에 딱 맞는 사이즈로 착용하세요.

장갑이 크면 작업 중 기계로 말려 들어 갈 수 있습니다.

마스크-분진을 잡아주는 공업용 마스크를 추천합니다.

귀마개-소음으로 인한 청력손실 예방을 위해 꼭 착용해주세요.

안전화-혹시나 모를 추락에 의한 손상과 감전을 예방합니다.

작업복-작업복을 입으면 안전하게 작업 할 수 있겠지요.



BOSCH

생활 속의 기술

보쉬 안전캠페인 4탄 [해머]

"당신의 안전이 가장 중요합니다"

(SiJo님의 안전팁)

금속탐지기를 이용하여 배관등을 피하는 건 필수!



작업자 이외에 주변에 사람이 없는지 확인하고 배선이나 배관은 필수로 확인하는거 잊지 마세요.

작업장비 점검도 철저히 합니다. 비트가 정확하게 연결되었는지, 드릴 이용법은 정확한 숙지! 작업전 테스트는 필수입니다.



**BOSCH**

생활 속의 기술

보쉬 안전캠페인 4탄 [해머] "당신의 안전이 가장 중요합니다"

(SiJo님의 안전팁)

저만의 소소한 작업팁^^

사실 많은 사람들이 알고 있을 수도 있지만.. 청소기를 함께 준비합니다. 작업시 두손을 이용해 타공하고 비산먼지는 진공청소기로 빨아들이며 작업합니다. 청소기를 이용하면 작업자도 비산먼지로 부터 조금이나마 안전하고, 작업장의 공기질도 어느정도 유지 가능합니다. 작업 후 청소도 조금은 줄어드는 건 당연하겠지요.



작업 후 분진을 제거하고, 장비를 점검 후, 보관이나 이동 중 공구가 작동하여 다치거나 다른 물건에 손상을 주지 않도록 비트와 밧데리는 분리하여 보관하는 것도 잊지 마세요.

그리고 작업시 장갑! 생각보다 작업용 장갑이 아주 중요합니다. 방진장갑을 이용하면 가장 좋고 장갑이 손에 꼭 맞는 것이 중요합니다. 코팅장갑이나, 사이즈가 큰 장갑은 절대 금지입니다.

공구 사용 시 안전이 최우선입니다.
편리한 공구이용 안전수칙 준수 잊지 마세요.

**BOSCH**

생활 속의 기술

보쉬 안전캠페인 4탄 [해머] "당신의 안전이 가장 중요합니다"

(큰브로님의 안전팁)

건축 관련 전문가가 아닌, 일반인이 일상 생활이나 혹은, 건물 관리하면서 가장 많이 사용하게 되는 공구 중 하나.. 해머 드릴이 아닐까 생각합니다.

주요 용도는 바로, 벽에다가 무언가를 걸거나 고정하기 위해 콘크리트 벽에 칼 브록을 심기 위한게 가장 많지 않을까 생각 되구요.

일반인 이기에, 전문가가 아니기에, 많아야 일년에 몇 번 사용하게 되는 이 해머 드릴에 대한 이해가 부족한건 당연한게 아닌가 생각합니다.

그리하여, 많은 안전 수칙 중에 아래 3가지는 꼭 명심해야 하는 안전 수칙이 아닐까 생각합니다.

첫번째, 반드시 동봉된 보조 손잡이를 장착하고, 양손을 이용하여 파지 할것.
(관절 보호, 킥백 보호 위함)



두번째, 불안정한 자세로 작업 하지 않을 것 (공구 추락 혹은 작업자 낙하 방지 위함)





BOSCH

생활 속의 기술

보쉬 안전캠페인 4탄 [해머] "당신의 안전이 가장 중요합니다"

(큰브로님의 안전팁)

세번째, 뚫기 전에 안보이는 곳에 무엇이 있을지 확인 할 것. (감전, 설비 파손 방지 위함)

상기 세번째 안전수칙을 지키기 위해, 아래와 같은 탐지기로 확인하고 작업하기 위한 투자가 필요하다 생각합니다.



일반인일지라도, 상기 세가지는 반드시 기억하고 작업에 임해야 한다 생각합니다.



BOSCH

생활 속의 기술

보쉬 안전캠페인 4탄 [해머] "당신의 안전이 가장 중요합니다"

(쌍수님의 안전팁)

이번에 새로 사들이기 시작한 보쉬공구들 중 해머드릴 GBH2-23REA를 구입하게 되었는데 아직 사용할 일이 생기지 않아 실사용은 해보지 않았고 카페에 [보쉬 안전캠페인 4탄 [해머] "당신의 안전이 가장 중요합니다."]라는 제목의 이벤트가 있어서 여러 게시글과 설명서의 안전수칙을 정독해 보았습니다.

그런데 제가 그동안 해머드릴을 사용하면서 느꼈던 가장 중요한 안전수칙이 하나 있습니다. 책에 나오는 안전수칙에 대하여는 각설하고 중요한 안전수칙을 말씀드리면 해머드릴을 놓치는 기술입니다.

뭔 뜬금없는 소리냐고요? 놓치면 안된다고요?

당연히 해머드릴을 사용할때 안전장비하고 주변정리하고 기타등등에 그리고 절대로 해머드릴을 놓치면 안되겠지요.

헌데 일을 하다보면 불가항력적으로 놓칠 수 밖에 없는 상황이 생길 수 있습니다. 바닥이 튼튼한지 알았는데 꺼진다거나 사다리가 갑자기 부러진다거나 또는 코아드릴작업중 생각치도 못하게 벽이 관통이 되버린다거나 손에 쥐가나거나 기타등등 놓칠수밖에 없는 상황은 엄청 많지요.

그럴때 2차 사고가 발생하지 않는 것이 해머드릴을 사용함에 있어 가장 중요하다고 생각합니다.

해머를 사용하다가 발생하는 1차 사고중 가장 많은게 손가락이나 손목을 다치거나 파편이 튀어 발생하는 사고가 다수일텐데, 해머사고중 중대사고의 대다수는 2차 사고때문에 발생한다고 저는 믿고있습니다.

아래 사진은 전에 우리공장에 설비보수하러 오셨던 사장님이 파괴해머로 소석회덩어리 깨다가 미끄러져 감전사로 운명을 달리 하셨던 장소의 사진입니다.



그때 당시 작업환경이 열악하고 밑에 물이 남아있는 상태에서 바닥 보강도 미흡한 상황에 혼자서 작업을 하셨으니...

중요한것은 해머를 사용하다 발이 미끄러지거나 불가항력적인 상황이 발생하면 해머를 놓고 어떻게 피할것인지를 사전에 염두해 두고 일을 시작하여야 한다고 생각합니다.



BOSCH

생활 속의 기술

보쉬 안전캠페인 4탄 [해머] "당신의 안전이 가장 중요합니다"

(쌍수님의 안전팁)

이번에 구입한 GBH2-23REA 보기만 해도 든든합니다.



위에서 언급한내용중 사다리위에서 작업할때 설정(왼), 바닥이 좋지 않은 곳에서 작업해야 할때 설정(오른)



그리고 바닥이 불안정한 상태에서 사용해야 할때 필드에서 이런 상황들은 수시로 생기니까요! 해머작업하다 특히 록킹스위치 작동하다 놓쳤을때 전선이 손목에 감기는 것은 치명적입니다. 코드선은 뒤쪽보다는 옆에서 약간 앞으로 두고 몸의 무게중심은 항상 다리쪽으로해서 무리하게 해머에 체중을 가하지 않으며 그립을 잡는 손의 힘은 손가락 힘보다는 손바닥을 이용해서 잡아야 하며 세계잡지만 쉽게 놓을수 있고 불가항력적으로 놓칠수밖에 없는 상황일때 놓고 도망갈자리를 마련한다 입니다.

글재주가 없어서 ππ 쓰다보니 머리따로 글따로네요.

암튼 안전은 아무리강조해도 모자란데요,

우리 보쉬가족 여러분 365일 안전하게 뵈쉬보쉬해요.



BOSCH

생활 속의 기술

보쉬 안전캠페인 4탄 [해머] "당신의 안전이 가장 중요합니다"

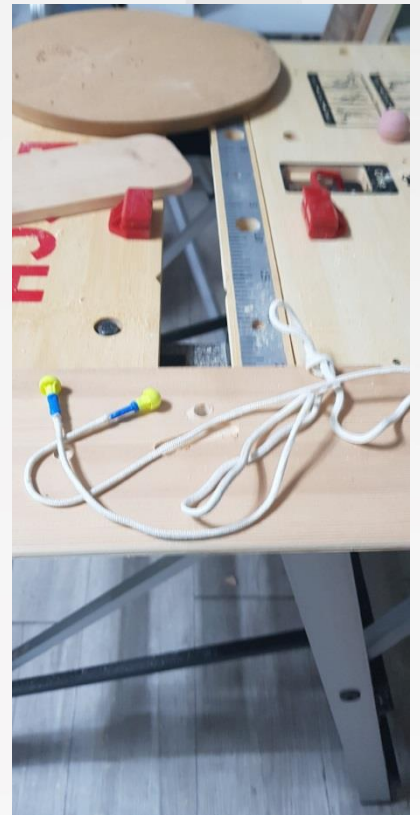
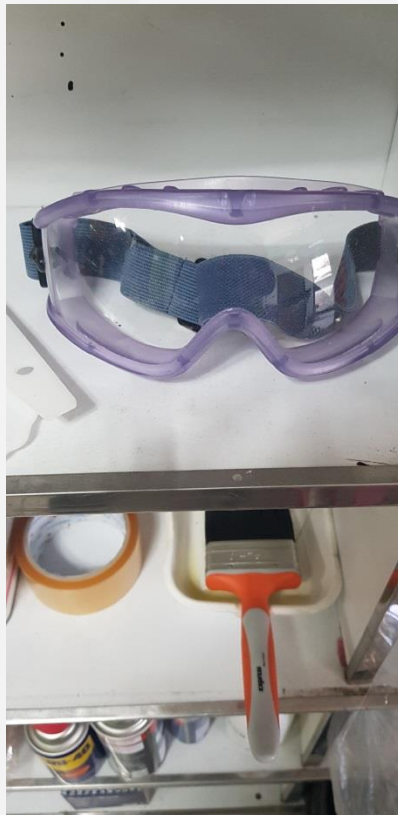
(광주C김시후님의 안전팁)

취목으로 시작한 작업들이 커지면서 점점 위험한 공구들이 영입되었습니다^^ 그중에 GBH 18v-26 모델을 사용 중인데, 저만의 안전수칙은 일단 작업시 파편에 가장 취약한 눈을 보호하기 위해 고글 착용은 필수중에 필수입니다.

저같이 안경쓰시는분들중 안경에 습기가 차기때문에 잘 쓰지않는분들이 많지만 소 잃고 외양간 고치는 거보다 미리 예방이 필수죠^^

고글과 짝꿍인 마스크착용 필수~!

소음으로부터 청각을 보호하기위해 귀마개도 함께합니다^^





BOSCH

생활 속의 기술

보쉬 안전캠페인 4탄 [해머] "당신의 안전이 가장 중요합니다"

(광주C김시후님의 안전팁)

두번째는 타공작업시 비트날 확인입니다.

저번 공사로인해 비트날이 나간줄도 모르고 힘으로 타공하다 비트날이 부러진 적이 있어 수시로 점검합니다.

천장 작업시 안구에 들어갈 분진을 최소화 하기 위해 전용집진기도 많은 도움이 됩니다.

타공시 벽면에 철근과 같은 위험한 구조물이 있는지 확인작업을 합니다.



최근 바닥까는 작업이 있었는데 저희 장인어른께서 안전장비 없이 작업을 진행 중이십니다ㅜㅜ

다행히 사고는 없었지만 옛날 분들이라 안전을 중요하게 생각하지 않더라고요.

그래도 시끄러우신지 귀마개는 착용하시네요^^

모두들 귀찮다고 안전장비 없이 작업하기 있기~없기~♡



BOSCH

생활 속의 기술

보쉬 안전캠페인 4탄 [해머] "당신의 안전이 가장 중요합니다"

(태공망11님의 안전팁)

안전캠페인 4탄 해머드릴에 대해 제가 알고있는 지식을 공유하게 되어 매우 기쁘게 생각되고 조금이나마 카페회원님들의 안전에 기여할 수 있었으면 합니다. 이러한 기회를 주신 보쉬카페에 감사합니다.
안전, 안전우선, 안전제일 하는 보쉬화이팅입니다.

해머드릴이 무엇인지 우선 알아야 할 것 같습니다. 장비에 대한 지식이 많을 수록 안전하게 작업을 할 수 있는것 같습니다.

해머드릴이란 강력한 힘을 바탕으로 콘크리트벽을 빠른 속도로 뚫어내는 해머드릴입니다. 드릴날의 회전과 함께 커다란 망치(해머)로 때리는 효과가 합쳐져, 일반드릴로는 작업할 수 없는 콘크리트벽 드릴링이 가능합니다. 마찬가지로 콘크리트 드릴링이 가능한 진동드릴과 비교하면, 파워가 월등히 세고 작업속도도 매우 빠릅니다. "치즐링"이 가능한 해머드릴은 드릴의 회전없이 타격만 가하여, 콘크리트 깨부시는 작업도 할 수 있습니다





보쉬 안전캠페인 4탄 [해머]

"당신의 안전이 가장 중요합니다"

(태공망11님의 안전팁)

1. 첫번째로 해머드릴 타격으로 인한 파편물이 튀거나 먼지로부터의 보호안전을 생각해 봐야 할 것 같습니다.

가) 적합한 보호(안전장갑, 안전장화, 보안경, 안전화 등)장비를 착용해야 한다.

나) 강도 조절을 잘해야 하며 파편물이 상하 좌우 어디로 튈지를 미리 예상하고 작업해야 한다.

다) 먼지로 인한 질병예방을 위해 주변 환경 조건이 환기가 잘 되도록 해야 한다.(마스크 및 보안경 등 착용)

라) 밀폐된 공간 작업시에는 충분한 휴식시간을 가지며, 개인 작업보다는 2인1조로 작업하여 작업자 서로 상태를 확인해주어야 합니다.

2. 두번째로 해머드릴 장비에 대한 안전을 생각해 봐야 합니다.

해머드릴은 다른 장비에 비해 매우 무거운 장비 입니다. 여러분들도 많은 시공을 해봐서 아시겠지만 열심히 일하다보면 허리에 통증이 와서 잠시 쉬는 경우가 많으실 것입니다.

물론 요즘은 가벼우면서도 힘도 강한 해머드릴이 많이 나왔지만 그래도 아직까지는 강도가 센 경우에는 무거운 해머드릴을 사용해야 합니다. 여기서 안전을 생각하면 물론 작업을 안하는 것이 좋지만 그럴수도 없고 다른 대책도 없는 것 같다고 생각드릴겁니다. 저도 이런 경우에는 무리하게 작업하는 것보다는 자신 몸에 맞추어 휴식을 취하는 것도 개인 안전에 조치하는 것이라고 생각합니다.

산업안전에도 하루일 시간과 휴식 시간이 있는데 어느 공구도 사람이 작업하였을 때 몇분 작업에 몇분 휴식하라는 것을 못 받습니다. 오로지 공구를 너무 많이 사용하지 마십시오 만 있는 것 같아요 이거는 작업자 중심이 아니고 AS때문인지 공구 중심인 것 같습니다.

3. 해머드릴 부속품 장착 점검 및 전원케이블 점검을 확실히 해야 합니다.

4. 주변환경 파악 및 정리

가) 해머드릴 작업시 소음이 커서 작업자가 작업에만 집중하다보면 주변의 위험을 감지할 수 없을 경우가 생깁니다. 이런 상황을 대비해서 여기서 작업하고 있다는 암시나 표시 그리고 때때로 주변환경을 살펴봐야 합니다.

나) 주변에 위험하다고 생각되는 것은 즉각적으로 정리하고 매초 인지하고 있어야 합니다.

이상 여기까지 읽어주셔서 감사합니다.

보쉬카페 회원분도 모두 안전에 주의하시고요 건강하시기를....안전! 안전우선! 안제제일! 입니다.



기본에 충실한 나만의 안전수칙으로 보쉬 안전캠페인에 참여합니다.

(하루랑폼이랑님의 안전팁)

보쉬와 보쉬 카페 회원 여러분 안녕하세요.

좋은 계절을 맞아 여러분 모두에게 좋은 일들만 가득하기를 기원하며 보쉬 안전캠페인에 참여하게 되어 기쁘게 생각합니다.

오래전...벽에 못을 하나 박으려 해도 망치질로는 잘 박히지도 않을뿐더러 손등까지 다쳐가며 어렵게 겨우 박았나 싶으면 작은 힘에도 쉽게 빠지기 일쑤라 액자, 시계 등이 떨어져 파손된 경험이 있는데, 아마 여러분들도 한두 번쯤은 겪은 일이 아닐까 싶습니다. 지금도 그렇지만... 그때만 해도 전동공구에 대해선 문외한이었던 저는 어떤 전동공구를 선택해 어떻게 사용하는지도 모르던 터라 여기 저기 알아본 끝에 인터넷 오픈마켓에서 판매하는 이름 없는 저렴한 중국산 전동드릴을 알게 되었고 제품 설명을 보니 벽에 구멍을 뚫을 수 있는 해머 기능이 있어 구매를 한 게 저의 1호 전동공구가 아닌가 싶습니다.

그런데...

막상 사용을 하려고 하니 생각했던 만큼 구멍이 잘 뚫리지도 않는 데다 손에는 쥐가 날 정도로 힘이 들었고 그런 노력 끝에 구멍 하나를 뚫었다는 기쁨도 잠시, 집안에는 온통 시멘트 가루와 먼지가 가득했던 경험 또한 잊을 수가 없을 것 같습니다.

그러다...

몇 년 전 전동공구를 사용할 일이 많은 일을 하게 되면서부터 필요한 것이 생기게 되었는데 예전의 저가 중국산 제품을 구매한 경험에 비추어 전동공구만큼은 성능 좋은 제품이 있어야겠다는 생각에 명성 높은 보쉬 제품 위주로 하나둘 장만을 하고 있는 중이고 그렇게 장만한 보쉬 전동공구는 역시~ 보쉬!!!라는 생각이 들 정도로 큰 만족을 주고 있습니다.

그렇게 장만한 보쉬 전동공구 중...

필요할 때 여러 용도로 가장 많이 사용하고 있고 언제나 만족할만한 성능을 발휘하는 게 바로 해머 기능이 있는 보쉬 GSB 16 RE 제품이라 이번 보쉬 안전캠페인의 자리를 빌려 나만의 안전 수칙을 여러분과 함께 공유하고자 하는데, 공교롭게도 제가 지키고 있는 안전 수칙의 대부분이 다른 분들이 잘 지키고 있는 것일 뿐만 아니라 제가 미처 모르고 있는 것들도 많아 여기에 소개하기가 조금 부끄럽다는 생각이 듭니다.



BOSCH

생활 속의 기술

기본에 충실한 나만의 안전수칙으로 보쉬 안전캠페인에 참여합니다.

(하루만큼이랑님의 안전팁)

■ 나의 파트너 보쉬 GSB 16 RE



그렇더라도...

기본을 지키는 것이 바로 안전이라는 생각을 갖고, 기본에 충실한 내용으로 소개를 해드리고자 하오니 이미 알고 있는 것들이긴 하겠지만 다시 한번 안전의 중요성을 인식한다는 뜻에서 봐 주시면 고맙겠습니다.

첫 번째...

자신이 사용하는 공구의 제원, 기능, 사용법 등을 자세히 살펴보는 것이 필요할 것 같습니다. 모르고 사용하는 것만큼 불안전하고 위험한 것도 없을 테니까요.

■ 사용 설명서 내용 숙지 및 안전 수칙 준수



▶ 사용 설명서 내용을 숙지하고 제품 각 부의 기능, 용도, 사용법 등을 익혀 안전 수칙을 준수하도록 합니다.

▶ 용도 외 사용을 위한 임의 해체 및 조립 등을 하지 않도록 합니다.



BOSCH

생활 속의 기술

기본에 충실한 나만의 안전수칙으로 보쉬 안전캠페인에 참여합니다.

(하루랑꿈이랑님의 안전팁)

두 번째...

기능과 역할에 맞는 바른 사용법을 익히고 용도에 맞는 도구(보조 도구)를 사용하도록 하여야 합니다.

■ 용도에 맞는 도구(보조 도구) 사용

- 드릴/임팩트 모드 전환 스위치 선택 및 용도에 맞는 도구 선택



- ▶ 해머 기능을 사용하기 위해서는 스위치를 임팩트 드릴 표시 위치에 맞추어야 한다는 거 아시죠?
- ▶ 해머 기능을 주로 사용하게 되는 콘크리트, 석재, 벽돌 등에 작업할 때는 콘크리트 비트를 사용해야 한다는 것도 잘 아시죠?

● 척 키 및 보조 기구 활용



- ▶ 작업에 필요한 각종 도구를 장착할 때는 척 키를 사용해 견고하게 장착하도록 합니다.
- ▶ 보조 손잡이를 장착하여 활용함으로써 손에 무리가 가지 않도록 합니다.
- ▶ 타공의 깊이를 측정할 수 있는 길이 조절자를 활용하거나 비트에 테이프를 감아 칼블럭 깊이를 표시하여 돕으로써 정확한 타공이 되도록 합니다.



BOSCH

생활 속의 기술

기본에 충실한 나만의 안전수칙으로 보쉬 안전캠페인에 참여합니다.

(하루랑폼이랑님의 안전팁)

● 파편 및 먼지 예방을 위한 보조 기구 활용



▶ 작업 중 발생하는 파편이나 먼지로부터 보호하기 위하여 보쉬 집진 주머니를 사용하는 것이 좋으나 준비가 되지 않았을 경우 쉽게 구할 수 있는 페트병을 활용하여 만든 집진 컵을 사용하도록 합니다.

● 작업 전 안전 점검 및 확인



▶ 육안으로 확인할 수 없는 벽체, 바닥, 천장 등의 내부에는 철근, 목재, 전기선, 수도 및 배수관, 난방 배관 같은 각종 재료가 매립되어 있어 작업 전 반드시 위치를 확인하도록 합니다.

▶ 금속탐지기로 매립 위치를 확인한 후 조치하여야 합니다.

▶ 확인 없이 작업을 하게 되면 자칫 큰 문제가 발생할 수 있어 각별한 주의가 필요합니다.



기본에 충실한 나만의 안전수칙으로 보쉬 안전캠페인에 참여합니다.

(하루랑꿈이랑님의 안전팁)

세 번째...

많은 위험 요소로부터 자신의 신체를 보호하기 위해서는 안전보호구를 갖추고 반드시 착용하여야 합니다.

■ 안전보호구

▶ 각종 위험물과 위험 요소가 산재한 현장에서 자신의 신체를 보호하기 위해 안전보호구를 갖추도록 합니다.

▶ 해머 사용 시 최소한의 안전보호구로 보안경, 방진마스크, 장갑을 반드시 착용하도록 합니다.



마지막으로...

전동 공구는 사용 하는 것뿐만 아니라 사용 후에도 안전하게 관리할 수 있도록 하여야 합니다.

▶ 해머뿐만 아니라 모든 전동공구를 사용한 후에는 걸레, 브러시, 등으로 해머에 쌓인 먼지 및 불순물 등을 닦아내고 윤활 방청제를 뿌려 외부 충격에 손상을 입지 않는 케이스에 넣어 보관하도록 합니다.

▶ 작업자를 대신하는 공구가 곧 내 몸의 일부라는 생각으로 각 부분에 이상은 없는지 확인하고 이상이 발견된 경우 즉시 전문가의 도움을 받아 문제를 해결하도록 하여야 합니다.



이것으로...

나만의 안전수칙이라고 하기에는 많이 부족하고 미흡한 내용이었지만, 안전의 기본은 원칙을 지키고 기본에 충실해야 한다는 생각을 갖고 보쉬 안전캠페인 참여를 마치도록 하겠습니다.

여러분~

오늘도 안전에 주의하며 안전! 안전! 안전! 잊지 마시기 바랍니다.

감사합니다.^^



BOSCH

생활 속의 기술

보쉬 안전캠페인 4탄 [해머] "당신의 안전이 가장 중요합니다"

(니형이다님의 안전팁)

작업전 준비물....

- 안전모,고글,마스크,장갑 등등 안전장비를 챙기고...

탐지기로 감지를 하면 안전한 작업의 확률이 올라갑니다. ^^
(안전모의 필요성 느낀것이 화장실 타일 살짝 뚫다가 그진동에 천정쪽 벽 타일이 떨어져서 머리에 가격 했던 기억이...)



-해머기능을 사용시 각이 안나온다고 드릴 돌리지마시고 화살표를 살포시 돌려서 위치... 그리고 치즐링을 원하는 위치에... 그리고 다시 해머로 사용하면 딱이죠..





BOSCH

생활 속의 기술

보쉬 안전캠페인 4탄 [해머] "당신의 안전이 가장 중요합니다"

(니형이다님의 안전팁)

- 드릴기리는 굵은거야 상관? 없지만 각을 주며 힘을 가하게되면 바로 똑~~~
- 각을 줬을경우 나중에 앙카 및 칼블럭도 빼딱하게 박히니 가능하면 정확하게....



- 드릴 2단설정.....은 아래와같이 됩니다...
- 고속으로 미친듯이 뚫어재끼면.... 열화되서 새걸로 교체해야되는 불상사가.... (한번 하고.. 저는 침을 뱉어서 ㅎㅎㅎ)



- 위에 드릴기리 종류중... 위의 것이 타일, 아래것이 콘크리트 타일작업시.. 위에것으로 하면 진짜 깨끗하게 덜 밀리고 잘 뚫립니다.(꼭 해머기능 해제) 콘기리로 하면 전용보다는 시간이 지체... 안되는건 아니지만 전용 쓰긴 좋더라구요...

괜찮겠지 하는 맘에 하면 돌이킬 수 없는 일이 생길수도 있으니...
무엇보다 작업하는 것은 안전이 최고니 생각을 하면서 하는게 최고인듯합니다.



BOSCH

생활 속의 기술

보쉬 안전캠페인 4탄 [해머] "당신의 안전이 가장 중요합니다"

(슈가네코님의 안전팁)

기본을 지키는 것이, 안전의 기본입니다!

#보쉬안전캠페인 #해머

제가 사용하는 해머는 아주 오래된 녀석입니다.
현장에서 많이 사용할 일은 없기에, 기본 장비로 충분히 만족합니다.

다만, 현장을 따라다니다 보면..
안전의 기본이 지켜지지 않는 것을 많이 봅니다.

요즘 미세먼지 보다 훨씬 심한 현장에서
마스크도 안 쓰며, 안전을 위한 고글 등도 거의 착용하지 않죠.

한 번은 분진 마스크를 썼다가..
미친놈, 별난놈 취급을 받은 적도 있습니다.





BOSCH

생활 속의 기술

보쉬 안전캠페인 4탄 [해머] "당신의 안전이 가장 중요합니다"

(슈가네코님의 안전팁)

제 몸을 다치면, 누구도 그걸 보상해줄 수 없죠.
자기 자신과 가족만이 아프고 슬플 뿐입니다.

장비의 올바른 사용법과 함께 안전장비를 갖추는 건 그래서 중요합니다!

그립력 있는 장갑과 때때로 절단 방지 장갑 등을
사용함으로써 손을 보호합니다.



그리고, 작업용 보호 고글을 착용하고, 방진 마스크를 착용하여
안전을 추구하는 것. 기본을 지키는 것.

그것이 안전의 기본입니다.





BOSCH

생활 속의 기술

참여 합니다

(산들님의 안전팁)

날씨가 점점 화창해 지고 옷도 많이 가벼운 작업복을 입게 되고..여름이면 특히나 반팔을 입는 경우가 많이 있습니다...

덥다고 긴팔을 입지 않거나 토시를 하지 않으면, 상부에서의 낙하물이나 갑작스런 찰과상등이 발생이 되니, 꼭 안전을 위해서 토시 착용을 해야 한다고 생각합니다.



날씨가 점점 더워지고 있습니다.

이럴때면, 간단히 일을 마친다는 의미와 그냥 빨리 끝내야지 하는 안일한 생각으로 장갑을 착용하지 않고 맨손으로 작업을 하는 분들이 가끔 있는데.. 찰과상 방지와 오염, 환경 등을 생각해서 반듯이 장갑을 착용해서 안전한 작업을 해야 할 것으로 생각합니다.



현장에서 안전화는 당연히 필수입니다.

그래서 요즘에는 안전화 안 신고 작업하는 사람들은 거의 없는데,.. 가끔은 햄머 작업을 하면서도 각반 착용을 하지 않아서 돌가루나 이물질등이 안전화 속으로 들어가서 작업에 방해되거나 안전하지 않는 상황등이 발생이 할수도 있으니,..각반을 꼭 착용해서 항상 안전한 작업이 되길 바랍니다~~





BOSCH

생활 속의 기술

보쉬 안전캠페인 4탄 [해머편] 나만의 안전 비법~!

(봉스리님의 안전팁)

보쉬 안전캠페인 4탄 [해머편] 이벤트 안내에 나와있는 내용과 회원님들의 참여글을 보면서 새로운 내용도 알게되고 또 한번 안전에 대해 알아 볼 수 있었던 기회였습니다^^

이벤트에 참여하신 회원님들 글을 보면서 나만의 안전비법~!은 뭐가있을까 ...

열심히 생각해 봤습니다...
열심히 생각한 결과
나만의 안전 비법이 있긴있더라고요 ㅎㅎ



봉스리만의 해머사용 안전 비법은~!
"보쉬와 함께 하면~! 안전합니다."

봉스리만의 안전 사용 비법이었습니다.

사실...이벤트 공지를 처음 보면서 이것 저것 생각해 보고 이런거 써야지~
저런거 써야지~! 생각했었는데요 ㅎㅎ

앞서 이벤트에 참여하신 회원님들이 너무 소중한 비법들을 다양하게~!
제가 생각했던 내용은 빠짐없이~!
거기다 더해서 정말 몰랐던 실전팁까지~!
싸~~악 다 말씀해주셔서 참 고민스럽더라고요 ㅎㅎ

고민한 흔적도 있네요 ㅎㅎ

<http://cafe.naver.com/boschpt/11408>

그래서 ππ 아 몰랑~! 하고..이렇게 쓰고있습니다 ㅎㅎ
위에 작성한 믿고쓰는 보쉬 & 보쉬와 함께 하면 안전합니다.~! 라는건
농담반 진담반..뭐 그런 내용이었고요 ㅎㅎ

이제 정말 제가 생각한 봉스리만의 안전사용비법~! 을 말씀 드려보겠습니다 ^^
61



BOSCH

생활 속의 기술

보쉬 안전캠페인 4탄 [해머편] 나만의 안전 비법~!

(봉스리님의 안전팁)

[봉스리만의 해머 안전사용비법~!]

다양한 제품의 성능 및 특징을 파악하고
현장상황 또는 작업내용, 작업자의 숙련도에 따라
효율적인 장비를 구성하고 사용한다~! 입니다.

그냥 좋아서 쟁여논거 아니야?
작업을 더 빨리할라고 사논거아니야?
.....라는 생각도 할수있겠지만

여러 제품을 구성하고있는 그 바탕에는 기본적으로 안전~!이
포함되었었다는거죠 ^^;;

제품의 특성 및 성능을 알아야 안전하게 사용할수있고.
현장 상황에 맞게 사용되어야 안전하게 사용할수있고.
작업내용에 따라 올바르게 적용되어야 안전하게 사용할수있고.
작업자의 숙련도에 맞는 장비를 사용해야 안전하게 사용할 수 있습니다





BOSCH

생활 속의 기술

보쉬 안전캠페인 4탄 [해머편] 나만의 안전 비법~!

(봉스리님의 안전팁)



보유중인 해머(드릴)작업 관련여러 장비가 있지만
크게 나눠보면 해머드릴 / 비트 / 집진장치 / 탐지장치
이렇게 4가지 분류로 나눠볼 수 있었는데요

각각의 제품을 조합해보면 정말 많은 경우의 수를 생각할 수있습니다.

다양한 작업상황에 맞게~!
잘 판단해서 해머드릴을 적용한다면

그것이 안전한 해머사용법이 아닐까 생각합니다^^

언제나 보쉬와 함께 안전한 작업 하세요~!



BOSCH

생활 속의 기술

보쉬 안전캠페인 4탄 [해머] "당신의 안전이 가장 중요합니다."

(장비병님의 안전팁)

며칠을 곰곰히 생각해 봅니다.
해머작업하면서 주의할 점이 뭐가 있을까?

아무리 생각해도 몇 분(?)께서 너무 방대하게 작성해 주셔서 작성할 만한 내용이 없네요..ㅠㅠ

그래도 참여의 의미를 두고 곳곳히 적어볼랍니다.

해머드릴은 종류가 많습니다.

1. 드릴에 해머기능이 들어간 형태
2. SDS plus/max 비트를 사용하는 형태
3. 파괴해머 형태

가정용으로는 1번은 드릴에 해머기능이 내장된 경우를 많이 사용하시겠죠.

집에서 욕실에 칼블럭 작업하느라 많이 사용했더랬죠..
그런데 보쉬에서 타일비트를 받고나서 부터는 해머드릴을 사용할 일이 많이 없어졌네요.



이놈의 타일비트가 요물이라서..
해머드릴은 관상용이 되어가네요.



**BOSCH**

생활 속의 기술

보쉬 안전캠페인 4탄 [해머] "당신의 안전이 가장 중요합니다."

(장비병님의 안전팁)

여기서 안전수칙 들어갑니다.

안전수칙 1. 비트 교환시 배터리나 전기를 제거후 작업하시기 바랍니다.
그냥 하다가 다치는 경우가 있습니다.

배터리를 사용하는 전동해머드릴의 경우에는 배터리 분리후에 스위치를 동작하여 내부에 전력이 남아 있지 않도록 해야합니다.

간혹 내부의 콘덴서에 전력이 충전되어 있어서 구동될 수가 있으니 꼭 스위치를 눌러서 방전시킨 후에 작업하시기 바랍니다.

요즘은 그런 경우가 많이 없어졌죠.

안전수칙 2. 척이 멈출때까지 기다리세요.

대부분 장갑을 끼고 작업을 할텐데요.

장갑끼 손으로 회전하는 척을 만지면 큰일 납니다.

가끔 완전히 멈추지도 않았는데 손으로 멈추려는 분들이 계십니다.

주의하셔야 합니다.

안전수칙 3. 보안경이나 작업용 고글은 필수입니다.

장갑이나 안전화, 하이바(안전모)도 중요합니다.

그 중에 제일 중요하다고 생각되는 눈을 보호해야겠습니다.

작은 분진이나 돌가루가 눈으로 튀는 경우가 생각보다 많더군요.

간단한 작업이라도 보안경만큼은 꼭 착용하시고 작업하시길 바랍니다.





BOSCH

생활 속의 기술

보수 안전캠페인 4탄 [해머] "당신의 안전이 가장 중요합니다."

(장비병님의 안전팁)



마지막 안전수칙.

최신 출시되는 제품들 중에 안전을 위한 EPC, 킥백 등이 있는 해머드릴을 사용하시기 바랍니다.



봉스리님 체험관(?)에서 시연해본 EPC 기능 좋더라구요..(부럽더군요)



여건이 된다면 가능한 분진기도 같이 장착해서 사용하시면 더 좋겠죠^^
하지만 타공의 지름에 맞는 집진어댑터를 사용하시기 바랍니다.



BOSCH

생활 속의 기술

보쉬 안전캠페인 4탄 [해머] "당신의 안전이 가장 중요합니다."

(장비병님의 안전팁)

사진처럼 집진어댑터가 안맞으면 무용지물입니다.ππ

다시 한번 정리합니다.

안전수칙 1. 비트 교환 시 배터리나 전기를 제거 후 작업하시고, 스위치를 이용해서 완전히 방전 후에 교체하세요.

안전수칙 2. 척이 멈출 때까지 기다렸다가 비트를 교체하세요.

안전수칙 3. 보안경이나 작업용 고글은 필수로 착용하세요.

안전수칙 4, 안전기능이 장착된 최신 해머드릴을 사용하기 바랍니다.



BOSCH

생활 속의 기술

보쉬 안전캠페인 4탄 [해머편] 나만의 안전 비법~!

(홍카님의 안전팁)

공구중에서 가장 위험 하다고 하면 그라인더라고 생각해서 해머는 그다지 주위성이 높지 않은 공구 중에 하나로 생각 됩니다만, 잘못하면 안면등 우리 몸에 커다란 상처를 입을 수 있습니다.

이외에 많은 공구들이 있지만 보쉬가 아니기에 생략 ㅏㅏ..

일단은 벽체나 천정 마감이 되어 있는 부분에 무슨 라인이 지나가는지 확인이 제일 중요합니다.

이때 D-TECT120을 사용하면 안전하게 해머드릴을 이용할 수 있습니다.

두번째 청소용구 또는 송풍기를 사용하여 현장을 깨끗이 하고 작업을 시작합니다.





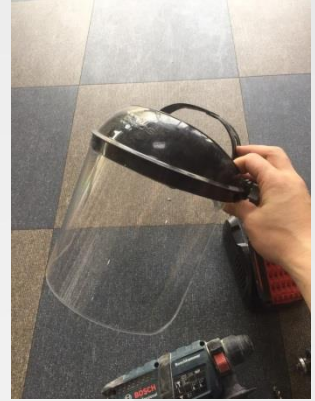
BOSCH

생활 속의 기술

보쉬 안전캠페인 4탄 [해머편] 나만의 안전 비법~!

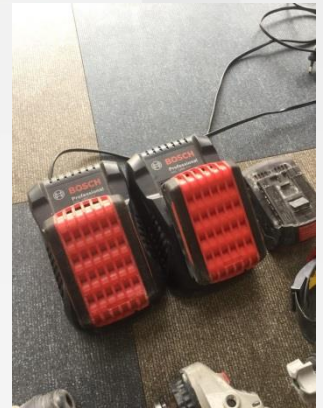
(홍카님의 안전팁)

저는 마스크를 사용하면 김이 끼기에
보안경보다는 전체적으로 막아주는
안면 보호대를 선호 합니다.



안면 부분만 새로 리필해서 끼운지
며칠 되지 않았는데 벌써부터 스크레치가 많습니다.

그리고 항상 적절히 충전된 배터리를
사용하는 것이 가장 중요하지요..



마지막으로 항상 깨끗한 장갑과,
현장 여건상 어두운 경우
최근 보쉬에서 나온
GLI 18V-1900C를 사용한다면
더욱 더 안전한 작업이 될 것입니다.





BOSCH

생활 속의 기술

당신의 안전이 가장 중요합니다.

-보쉬 안전캠페인-해머편

(곰탱님의 안전팁)



1. 늘 그러하듯 작업전 알맞은 공구를 준비합니다.



2. 저의 경우는 해머 작업시 꼭 손목 아대를 준비하고 합니다.
만약의 사태 발생시 기계를 놓아 피할 수 있다지만
신체의 가장 중요한 손이 다치는 것을 최소화 하는 것입니다.



3. 여러 안전 작업을 위한 도구가 있지만 즐겨 사용하는 것이 하나 더 있습니다. 보안면입니다.

보안경보다 시야를 넓게 가질 수 있고 먼지에 뒤 덮히게 되면
면 자체를 교체하면 되니 아주 즐겨 사용하고 있습니다



BOSCH

생활 속의 기술

당신의 안전이 가장 중요합니다.

-보쉬 안전캠페인-해머편

(곰탱님의 안전팁)



4. 유선 햄머드릴 H***** 사의 TE14를 사용하다가 이번에 보쉬 충전 햄머드릴 GBH 18V-26을 구입하여 사용하여 보니 잠깐이지만 불편 가능성을 조심스레 타진해 봅니다. 그것은 작업지시등 위치입니다.

보조 손잡이를 직각이 아닐 경우도 있는데 LED등이 정면 하부에 위치하여 보조 손잡이에 방해되면 효과가 없을 수 있다는 것입니다.

위 사진에서 표시된 것이 가능하면 좋겠습니다.



BOSCH

생활 속의 기술

보쉬 안전캠페인 4탄 [해머] "당신의 안전이 가장 중요합니다."

(퐁처쌤님의 안전팁)

가장 위험한 공구는 그라인더 라고 생각했는데
의외로 사고율 1위가 해머드릴이라서 놀랐습니다 ㄷㄷ
아마추어 사용자로서 작업간 느꼈던 점들에 대해서 서술하여 보겠습니다
해머는 크게 파쇄와 천공의 두가지로 특화 되어 있는 듯 합니다



1. 파괴용 해머

보쉬 제품이 아니라서 죄송 -_- 뭣모르던 시절 따라 산거라서....
버릴수 도 없고 해서....쓰고 있....

2. 로터리 해머

잠자다가 사진찍는다해서 ㄴ ㅏ 왔어요 ^&^ 독일산 짱짱맨

안전 수칙1.

모든 공구에 해당되는 사항이고 많은분들이 지적해주신 부분이겠지만
"전원관리"를 잘 하여야 합니다. 사용 전과 사용 후에 전원을 차단하는
습관을 가진다면 다소 번거롭고 귀찮기는 해도 의외의 사고를
방지 할 수 있을 것 같습니다.

2. 모든 작업은 경건한 마음으로~~~두손을 이용하여~~~~

긴장을 늦추지 않아야 합니다. 세상 만사가 그렇겠지만 익숙해지고 편해지면
방심을 하게되지요~ 항상 초심을 유지하려는 노력을 한다면 안전사고는 많이
줄어 들지 않을까 ..마 저는 그렇게 생각합니다.



BOSCH

생활 속의 기술

보쉬 안전캠페인 4탄 [해머] "당신의 안전이 가장 중요합니다."

(퐁쳐쌤님의 안전팁)

3.작업공구는 심장 아래로 위치하도록 작업한다.
여러가지 이유에 의해서 가동중인 공구가 낙하 할 수도 있는데요..
얼굴쪽으로낙하한다면 보다 큰 데미지를 입을 수 있으니 특별한 이유가
없는한 심장아래로 위치하여 작업을 할 수 있도록 합니다.

4.안전 장구는 번거롭고 귀찮더라도 필수로 갖춘다.
해머 종류의 공구는 하드한 작업들이 많기에 분진,낙석, 파편 날림 등의
위험이 항상 도사리고 있습니다. 마스크,보안경,안전화,귀마개 등은 필수로
장착하시는게 안전에 도움이 될 것 같습니다.

비교적 저렴하고 간편한 안전장비입니다...
귀마개와 안전화는 다른데 있어서 못찍었어요ㅠ

(보쉬 케이스를 배경으로 세운것은 비밀)

여유가 좀 되시면 요런것으로 업그레이 하셔서
이용하시면 좋을듯 합니다.



5.특히 파괴해머를 사용하실때는 안전 장비는 필수 입니다. 소리도 무척이나
시끄럽거니와 파편이 튄다던지 벽체에 붙어있던 타일이나 파쇄된 중량물이
발 위로 떨어지는 경우가 다반사 이니까요...전 예전에 벽돌에 발등을 찍혀서
발톱이 빠진적도 있....

6.제가 이것저것 작업을 하면서 느꼈던 점인데요, 대부분의 작업이나 공구를
사용함에 있어 무리한 힘이 들어간다던지 방법이 어렵다던지, 뭔가 이상한
느낌이 든다면 그건 그 방법이 잘못 됐거나 좋지 못한 방법이라 생각됩니다.
작업을 멈추고 다시 알아보고 하는것이 현명한 선택이라 생각됩니다.

7.실력이 없을 수록 좋은 공구를 사용하자! 물론 경제적인 압박을 무시 할 없겠
지만, 사후에 뒷 감당을 생각한다면 조금 더 안전 설계가 적용된 제품을 구매 사
용하는것이 결과적으로는 이득이지 않을까 싶습니다. 앙 개이득~~

모두 안전 작업하시고요~~이 글을 읽고 답글을 달지 않으면 대머리가
됩니.....아아닙니다



보쉬 안전캠페인 참가합니다. 기본이 안전입니다.

(나델로님의 안전팁)

안전수칙.총쏘기 전에.. 꼭 듣는 소리
탄약집결함 조정간반자동 발사
가장 안전해야 하니.. 안전수칙별 계속 확인하는거겠죠..

탄약집결함=배터리
탄약=전기+비트
조정간- 좌우중립 버튼
나름 비슷한 역할을 한다고 봅니다.

그동안 유선공구 위주의 안전 수칙은 무선 시대에는 변경될 필요가 있다고 생각합니다.

GBH 18V-20

특히나 함마드릴류는 무겁고 튼튼하며 강력합니다.
실수로 작동시 재물 및 인명사고의 위험이 크지요.
낙하시 의자높이라 하더라도 인명피해로 이어질수 있는 무게와 힘이죠.

일단 기본 안전조치는 기본적으로 사용후 좌우 안전장치를 중립으로 놓아서.
비전문가나 실수로 인한 작동을 막을 필요가 있습니다.

사용이 어느정도 종료되었다면 배터리를 꼭 분리하여야 합니다.
비트는 사용 후 꼭 분리하여 보관하여 혹시 모를 부딪힘에 피해를 줄입니다.

처음 샀을 때처럼 그 마음으로 보관하는게 안전의 기본이라고 봅니다.
현장이 전문가들만 다니더라도 널부러진 공구로 인한 사고가 종종 발생하는데
일반인들이 쉽게 접근할수 있는 현장에서 위험한 공구를 분리 보관하지
않는다는건 반자동 상태로 총을 놓는거랑 같다고 봅니다.

유선공구는 꼭꼭 전원 분리 하면서 무선공구 배터리는 잘 분리들 안하더라고요.

가볍고 쓰기 편한만큼 예상치 못한 곳에 배치된 무선공구들..
안전을 위해 항상 일정한 공구함에 둘 필요가 있습니다.



BOSCH

생활 속의 기술

보쉬 안전캠페인 참가합니다. 기본이 안전입니다.

(나델로님의 안전팁)

1. 새 공구(항상 기분 좋음)



2. 처음 공구 보관상태 (안전)



3. 시간 지나고 사용 후 널부러 놓기(안좋은 보관상태)



**BOSCH**

생활 속의 기술

보쉬 안전캠페인 4탄 [해머] "당신의 안전이 가장 중요합니다."

(동하마님의 안전팁)

해머드릴을 이번 안전캠페인을 통해 다시 확인하기 좋은 기회였습니다.

많은 회원분들 글을 보니 새삼 부족한점을 보게되네요.

전 비트가 부러진적이 없었는데 부러지긴 하는군요.

날이 무더져서 바꾼적이 있긴한데, 앞으로 잘 확인해야겠네요.

한때 험하게 잘사용했었는데, 요즘에는 잘 사용하지 못하고 쳐박혀두었던 건데 다시 꺼내보게 되네요.

보조손잡이는 어디 보았는데, 다시 찾아보아야겠네요.

나만의 안전수칙은요.

*먼저 작업전에 현장에 대한 정보를 숙지하며, 안전수칙 확인하고 작업하기.

이건 뭐 보통 다 아시겠지만, 대충 둘러보고 맙니다. 매일하는 일인데 감이

그냥 온다고 하죠.근데, 매일하는데 같은 장소라고 하더라도 현장은 계속

바뀌거든요.작업장소의 높이,위치라든가 물건.사람.전기배선이라든지.

전 작업하기전 주변을 보고, 쓰레기.물건등이 작업에 방해되지않도록 치우고, 작업동선등을 다시 생각하고 합니다.

간혹 사소하게 작업도중 전원선을 건드린다던가 우연히 넘어진곳에

뽀족한 것들이 있어 다치기도 하거든요. 물론, 그전에 당연히 공구와

안전장비(안전화.귀마개.보안경.마스크.장갑..)를 챙기는건 기본이죠.

장갑은 당연히 그립있는 걸로 하시고요. 의외로 목장갑끼고 하시는 분을 보게

됩니다.물어보면 드릴에 빨려들어갈수 있다고 다 알고있는데 사용안하시는

분들도 있고, 바닥깨면서 안전화 안신고 하시는 분들로 보게 되더군요.

보통 알면서 안해요. 요즘 미세먼지.황사라고 민감해 하시는분들이 정착

먼지많은 작업장에서 마스크 안해요. 왜들 그러는지.

당연히 아는걸 실천한다면 좀더 안전해질꺼예요.

안전불감증. 모든 작업에서 중요하죠.



**BOSCH**

생활 속의 기술

보쉬 안전캠페인 4탄 [해머] "당신의 안전이 가장 중요합니다."

(동하마님의 안전팁)

* 재료에 맞는 비트를 사용하고 안정적인 자세를 확보하고 작업합니다. 적절한 비트와 직각으로 들어가면 수월한데 특히 안정적인 자세 확보가 중요합니다. 사다리에서 작업을 할때는 특히 주의해야 합니다. 아주 조금 높은곳이라고 방심해서 팔만 조금 내밀어 하다가 해머에 밀려나기도 하더군요. 다행히 사고는 없었지만, 늘 하던거라 쉽게 봤다가 큰일나요. 벽체 철근확인이나 작업물 고정은 확실히 하고요. 작업중 파편이나 분진에 대비를 하시면 좋아요. 작업도중 비트가 과열되었는지 확인하고 사용하세요.

* 작업 중간이나 이후에 공구를 두는 위치를 안전한 곳에 두세요. 간혹 사다리나 박힌못등에 걸어두거나, 유선인 경우 전원선을 길게 놓아두고 자리를 비워두기도 합니다. 자리를 비울땐 전원선을 빼서 말아두거나 배터리를 빼고 안전한 장소에 놓아두시길... 해머는 무게가 있어 안그러긴 한데 공구는 던지지 마세요. 주로 수공구(망치.드라이버...)를 주고 받는데 마구 던지더라고요. 전동드릴도 던지더군요.



*** 장비에 대한 안전수칙.사용방법.자세 등을 다시 한번 확인하고 작업환경과 작업동선.내용과 자리비울때도 공구위치 등을 확인하고 작업한다면 조금은 안전한 작업이 되지 않을까 합니다. ***

읽어주셔서 감사합니다. ^^;



BOSCH

생활 속의 기술

보쉬 안전캠페인 4탄 [해머] "당신의 안전이 가장 중요합니다"

(두더지암님의 안전팁)

함마드릴 작업에 대한 나의 안전수칙

1. 모든 작업은 어떤 숨은 위험이든 있다
이를 간과한다면 크나큰 사고를 야기한다
작업전 위험 사항을 먼저 분석해본후
작업에 임한다



2. 함마 드릴사용시 반드시 발은 안정된
지지점을 잡고 양손을모두사용해
공구를 붙잡고 사용한다



3. 함마드릴 작업은 파편이 튀어 나오므로
두터운 복장 및 안면 보호장구를
필수로 착용한다



4. 함마드릴 작업시 생성된 먼지는
사라지지 않는다 단지 내몸에 쌓일 뿐이다
그러므로 방진 마스크는 필수이다



전문 작업자가 아니라서 가끔씩 드릴을
사용 하면서 느끼는 필수 항목은
위의 3가지 이고 작업전 장비체크 실시 및
복장은 안전하게 두텁게 마스크착용과
안면 보호 보안면일체 안전모를 착용 합니다

**BOSCH**

생활 속의 기술

보쉬 안전캠페인 4탄 [해머] "당신의 안전이 가장 중요합니다"

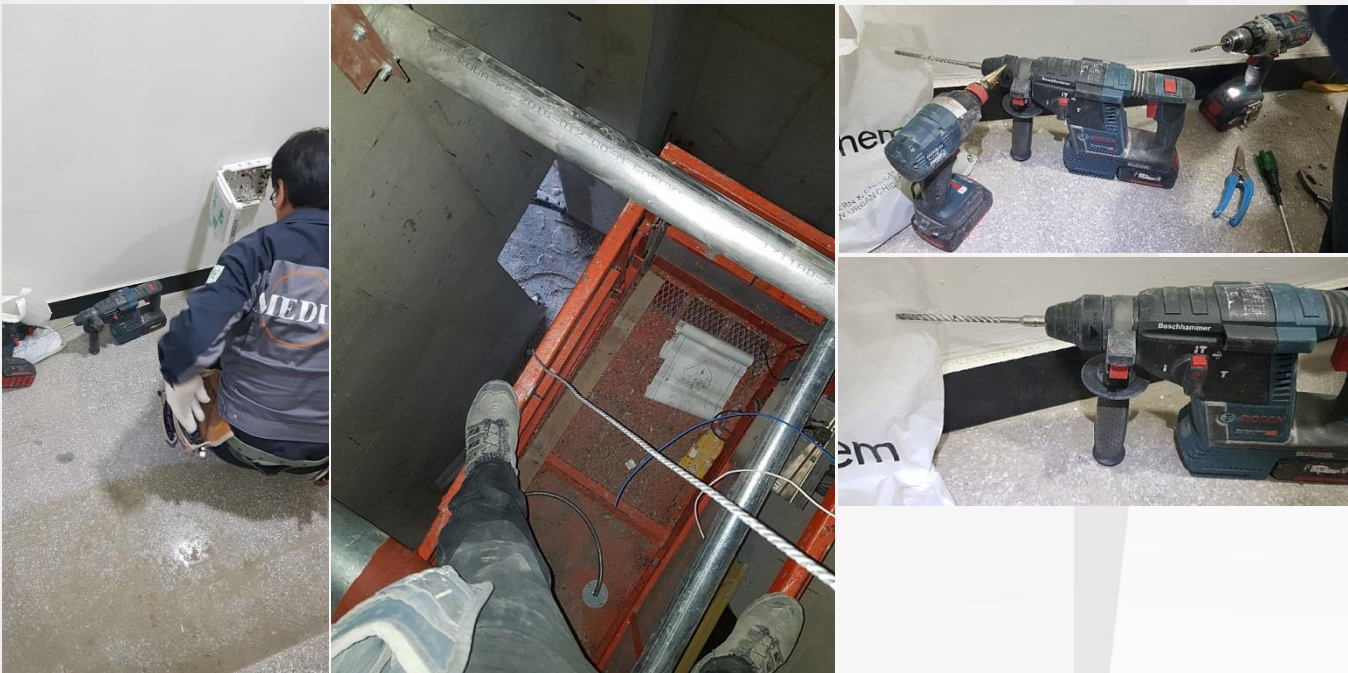
(아이서른님의 안전팁)

주로 사용하는 작업은 앵커볼트작업이나 칼블럭작업을 주로 하고 있습니다. 이번에 새로 장만한 gbh 18 26과 7x비트로 환상의 콜라보네이션을 이루고 있네요. 저는 아버지랑 같이 같은 일을 하고 있어서 공구에 대한 이야기를 많이 하는데 공구는 무조건 보쉬라고 항상 이야기합니다

♡메뉴얼어 없는 나만의 안전수칙♡ 이라 함은 현장에서 보면 사다리나 고소작업대를 이용해서 해머드릴로 앵커작업을 마니하는데 가만히보면 킥백기능이 없는 해머드릴을 많이 써서 그런지 드릴이 몸이랑 같이 돌아가버리면서 사고가 나는 모습을 마니 봤습니다.

킥백 기능이 없는 유선드릴을 쓴다면 2명이서 작업을 하면서 혹시나 모를 상황에 대비해서 한명은 드릴 콘센트를 잡고 한다면 조금이나마 사고를 예방할수 있을꺼 같습니다. 그거보다 더좋은 방법은 킥백 기능이 있는 보쉬드릴을 쓴다면 더좋을꺼 같습니다

현장에서 gbh 18v 26를 어찌나 탐내시던지 5명이나 보쉬의 세계로~ 날씨가 따뜻해 지는데 춘곤증 조심하시고 안전하게 일합시다





BOSCH

생활 속의 기술

보쉬 안전캠페인 4탄 [해머] "당신의 안전이 가장 중요합니다"

(serome님의 안전팁)



함마드릴 안전캠페인 동참합니다. 우선 제가 사용하는 유,무선 드릴들을 소개합니다. 저는 주로 콘크리트벽면에 칼블럭 혹은 앙카를 박는 작업을 주로 하고 있습니다.

저만의 안전 수칙으로는 첫째 안전장비의 사용입니다.



함마드릴의 타공음은 상당해서 귀가 멍해집니다. 귀마개를 착용하는 것이 좋습니다. 함마드릴의 타공시 발생하는 미세먼지는 건강에 상당히 악영향을 줍니다. 방진 마스크를 착용합니다.

함마드릴의 터공시에는 여러형태의 킥백이 발생할 수 있습니다. 보안경 착용으로 눈을 보호합니다.



BOSCH

생활 속의 기술

보쉬 안전캠페인 4탄 [해머] "당신의 안전이 가장 중요합니다"

(serome님의 안전팁)

비트가 깊게 들어갈수록 콘크리트 분진이 뭉쳐있다가 뿜어져 나오는 현상이 있습니다. 보안경을 착용한다면 이로부터 눈을 보호 할수 있습니다. 작업자의 키보다 높은 자세나 천정 타공시에도 눈을 보호 하는데 도움을 줍니다.

산업현장이라면 안전화나 안전모도 빠질 수 없겠죠~
어떤 작업을 하더라도 안전장비의 착용은 기본입니다. ^^



SDS비트의 파손은 없는지 비트의 날이 무뎠진 경우는 새로운 비트로 교체합니다, 긴 비트를 무리해서 사용하다 휨현상은 없는지. 작업후에는 분진으로 덮힌 공구를 소지해주고 구리스를 주입하는 등 공구의 유지관리를 소홀히 해서는 안되겠습니다.

세번째 함마드릴로 타공을 하게 된다면 우선 작업하고자 하는 벽체에 대해서 파악하는 것이 우선되어야 하겠습니다.

벽의 두께는 얼마인지, 콘크리트인지, 벽돌인지, 석고보드인지등등 미리 파악한다면 작업중에 발생하는 실수나, 사고를 미연에 방지할 수 있습니다. 얇은 벽을 긴 비트로 관통한다던지, 전선이나, 배관이 지나가는 자리를 천공해 버린다던지... 생각만해도 머리가 아파져 오는 상황을 미리 대비할 수 있겠지요~ 리뷰를 보니 보쉬 탐지기를 많이 쓰시던데~ 저도 사실 하나 구입하고 싶네요~ ^^ 아주 좋은 아이템입니다.

**BOSCH**

생활 속의 기술

보쉬 안전캠페인 4탄 [해머] "당신의 안전이 가장 중요합니다"

(serome님의 안전팁)



네번째 요즘나오는 공구들은 집진장치들이 기본적으로 많이 장착되어 나오니 좋은 것 같습니다. 제가 이 제품을 구입할때만 해도 집진 노즐같은 악세사리를 구하기 힘들어서 부속을 직구해야 했을 정도입니다.

집진장치가 부착된 장비를 사용한다면 더욱 좋겠지요~

나의 건강도 중요하지만 작업공간에 함께하는 사람의 건강도 중요하지요~



다섯번째 파지법과 자세입니다. 로타리 함마를 잘 보시면 손잡이 전면쪽에 아래 위로 홈이 있습니다. 이는 전동드릴도 마찬가지구요~ 위에 보시듯이 검지와 중지를 감싸듯이 잡아주면 스위치만 잡는 것 보다 안정적이고 더 안정적으로 파지 됩니다. 힘도 더 많이 들어가구요~

그리고 자세를 취할때 무릎을 적극 활용하여 안정적인 자세로 작업을 해야 합니다. 자세가 안정적이어야 작업피로도 덜고, 부상의 위험도 적어집니다. 안전수칙을 숙지하여서 즐겁고 안전한 작업하시기 바랍니다. 감사합니다.

보쉬 안전 캠페인 참여합니다 (콘크리트 천장에 안전하게 전등 시공하기) (jj님의 안전팁)

안녕하세요?? jj 입니다
이제서야 참여하네요

제가 사용하고 있는 보쉬 로터리 해머드릴입니다
이제 품으로 콘크리트 천정에 전등을 설치할때 칼부력 타공 작업 많이 했는데요



이렇게 유용한 공구로 콘크리트 타공하다 잘못해서 배관까지
타공하는 경우 심심치 않게 보게 되는데요

중 전기가 흐르는 배관을 타공하게 된다면 어떤일이 발생할 까요??
이 사진은 바이스에 전기선과 피스를 같이 물려서 합선시키는
실험 사진인데요 보시다시피 강한 스파크와 불꽃이 튀기는 것을
보실 수 있습니다





BOSCH

생활 속의 기술

보쉬 안전 캠페인 참여합니다 (콘크리트 천장에 안전하게 전등 시공하기)

(jj님의 안전팁)

이 스파크와 불꽃이 쇠도 구멍낼 정도로 센데요

차단기가 내려간줄 알고 활선 두가닥을 한꺼번에 잘라서 펜치 이빨이 나갔다는 이야기 한번씩 들어 보셨을 거예요

콘크리트 타공을 하다가 전기 배관을 건드리게 된다면 강한 스파크와 불꽃이 발생해서 일차적인 피해로 전기 배관안에 들어 있는 전선이 손상을 입게 되고 그 전선을 손상시킨 콘크리트 기리가 파손 될거고요

사용중인 전동공구도 회로가 손상이 될 수 있고공구를 사용중인 사용자에게 불꽃이 튀겨 다칠 위험이 크고 놀라서 낙상사고도 당할 수 있습니다

이차적인 피해로 차단기가 고장나거나 전자식 스위치 인터폰등이 고장날 수 있는데요



실례로 제가 일을 했었던 현장인데 도배하시는분이 합선내고 난뒤에 상황입니다

사진을 보시면 버튼 한개가 불이 안들어오죠??

합선 이후 접점이 망가져서 불이 인들어오는 상황입니다

설상가상으로 인터폰도 고장이 나서 도배팀에서 매우 많은 돈을 변상했었던 사례입니다



BOSCH

생활 속의 기술

보수 안전 캠페인 참여합니다 (콘크리트 천장에 안전하게 전등 시공하기)

(jj님의 안전팁)



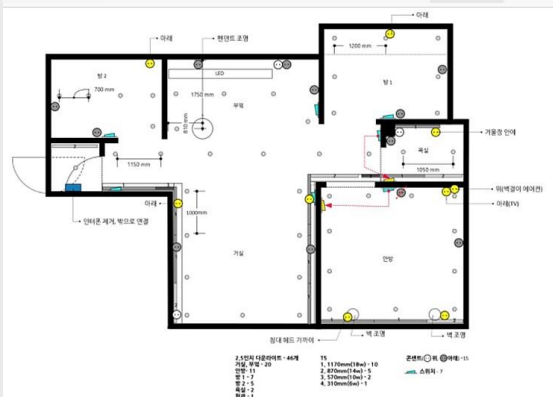
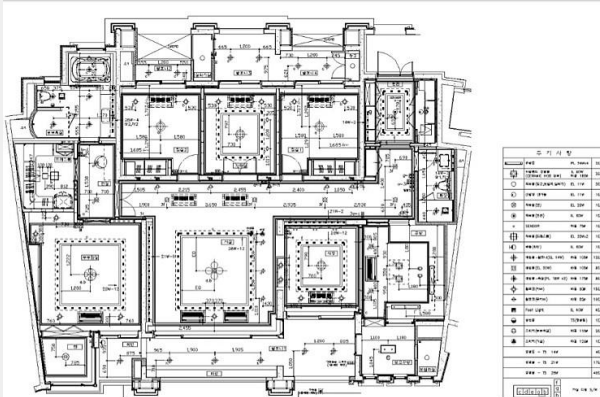
거기에 스파크와 불꽃이 인화성 물질에 닿아 순식간에 화재로 번질 수도 있습니다 이렇게 작은 구멍하나 내다가 크고 작은 기구 고장과 인명피해 그리고 큰 화재로 이르게 할 수 있는데요

어떻게 하면 안전하게 작업할 수 있을까요?

첫번째 타공할 부분에 전기 배관이 있는지 도면을 구해서 확인하는 겁니다



아파트 도면이나 인테리어 할 때 수정된 부분이 도면으로 남아 있다면 도면을 보고 전기 배관을 피할 수 있겠죠





BOSCH

생활 속의 기술

보수 안전 캠페인 참여합니다 (콘크리트 천장에 안전하게 전등 시공하기)

(jj님의 안전팁)

두번째 !

타공할 부분이 천정이라면 전등라인 차단기를 내리고 작업하는 겁니다

세번째로 .

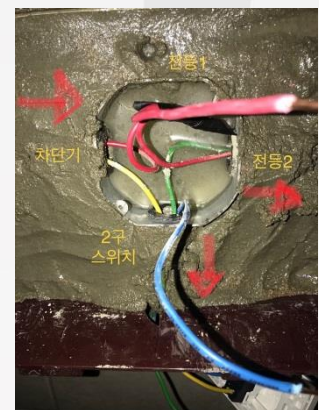
제가 공유하고 싶은 저만의 안전비법은 타공할때 천정 박스 안에 물려있는 전선 커넥터를 유심히 보는 것입니다 무슨말일까요??

사진을 보시죠

장관님께 하락말아 득템한 김치통에 시멘트를 부어 모형을 만들었는데요

가정집 천정을 거꾸로 뒤집어 놓은거라 생각해주시고요 철박스 안을 보면 박스에 물려있는 커넥터가 보이는데 T자 모양으로 세군데 물려 있습니다 그 방향으로 전선관이 왔다고 생각하시면 되는데요

그 방향을 피하고 타공을 하는 것입니다





BOSCH

생활 속의 기술

보수 안전 캠페인 참여합니다

(콘크리트 천장에 안전하게 전등 시공하기)

(jj님의 안전팁)

보시면 제가 만든 모형에서 4방향중 북쪽 방향을 타공해야 안전사고 없이 작업이 되는 것이 되겠네요

네번째

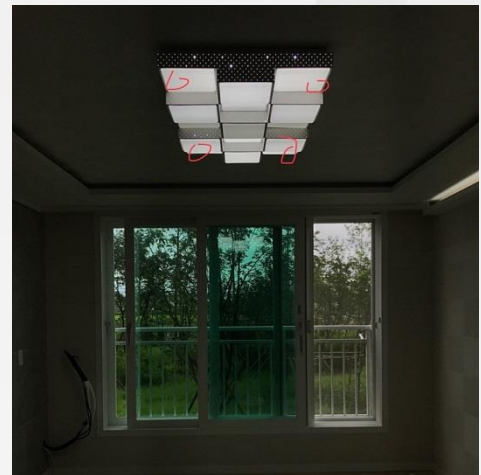
불필요한 타공 줄이기
밑에 사진에 보이는 거실등을 설치한다면 모서리 네군데만 뚫고 가운데 한개는 철박스에 피스로 고정시키면 충분히 하중을 견딥니다

즉 하중을 견딜 정도의 개수만 타공해서 불필요한 타공을 줄인다면 사고가 일어날 확률이 줄어든 것입니다

마지막으로 다시 정리하면 타공하기 전에
첫번째 도면을 찾아보기
두번째 차단기 내리기
세번째 커넥터 살피기
네번째 불필요한 타공 줄이기

이렇게 한다면 합선이 나는 위험을 차단하게 되어 위에 언급했던 사고로부터 작업자의 안전을 지킬수 있을 것입니다 백프로 맞지는 않더라도 제가 현장에서 직접 경험해본 바를 바탕으로 저만의 방법을 말씀드려보며 어디까지나 참고만 하시고 두서 없고 부족한 글 끝까지 읽어주셔서 감사합니다

모두 현장에서 보수외 함께 안전하게 작업하시길 기원하겠습니다



**BOSCH**

생활 속의 기술

보쉬 안전캠페인 4탄 [해머] "당신의 안전이 가장 중요합니다."

(격비님의 안전팁)

임팩 드릴, 혹은 진동 드릴이라 부르는 드릴도 작업이 가능하지만 해머에 비해서는 작업 속도나 능력이 턱없이 부족합니다. 보쉬 제품으로는 모델명이 GSB로 시작하는 제품들이 이에 해당 합니다. 비교적 소구경의 칼블럭 작업 정도에 이용할 수 있습니다.

일반 콘크리트 비트 대신에 보쉬의 블루그라나이트 비트를 사용하면 작업이 조금 용이하지만 그 한계는 명확합니다.

보쉬의 대표적인 무선 임팩 드릴입니다.

GSB 10.8-2-LI, GSB 18V-EC, GSB 18V-85 C



콘크리트 혹은 조적벽 등에 구멍을 내거나 파쇄를 하기 위해서는 필수적으로 사용되는 공구가 해머 기능을 가진 전동공구입니다. 임팩 드릴만 사용하다가 해머를 처음 접하게 되면 신세계가 열립니다. 마치 비트가 저절로 콘크리트로 빨려 들어가는 듯한 착각에 빠지기도 합니다. 너무 쉽게 구멍이 뚫리니 오히려 방심하기 쉽습니다. 조심스럽게 다루면서 해머의 특성을 충분히 파악하고 돌발사태시에도 자연스럽게 몸이 반응할 수 있도록 준비해야 됩니다. 특히 칼블럭 작업등을 하기 위해 소구경을 타공할 때 갑자기 분진이 펑하고 튀어나오는 경우가 있으니 처음 사용하시는 분들은 주의하셔야 합니다. 보쉬의 SDS+ 7X등의 4날 비트를 사용하면 이런 현상이 많이 줄어들지만 급하게 타공하는 건 금물입니다.



BOSCH

생활 속의 기술

보쉬 안전캠페인 4탄 [해머] "당신의 안전이 가장 중요합니다."

(격비님의 안전팁)

새로운 전동 공구를 만나게 되면 매뉴얼을 자세히 읽어 보는 게 안전의 첫걸음입니다. 비록 익숙한 공구라 할지라도 미처 알지 못하고 있던 내용이 들어 있을 수 있습니다. 간혹 작업중에 공구에 대해 짜증을 내는 작업자도 있는데, 공구의 특성과 능력을 충분히 이해하지 못한 경우입니다. 매뉴얼에는 상상할 수 있는 대부분의 안전 수칙이 수록되어 있습니다. 이를 잘 지키기만 해도 작업중 일어날 수 있는 많은 사고를 예방할 수 있음은 물론이고 공구의 수명을 연장시키는 데도 도움이 됩니다.



킥백 컨트롤, 진동 감소 장치 등의 안전 장치가 잘 구비된 최신의 제품을 사용하는 게 좋습니다. 약간의 금액 차이 이상으로 보답을 합니다. 오랜 세월을 함께 해야 하는 전동 공구에 투자를 하는 것은 결코 낭비가 아닙니다. 이 투자만으로도 기본적인 안전을 확보할 수 있습니다.

기본적인 안전장치가 구비된 보쉬의 대표적인 앵커드릴류입니다. GBH 36VF-LI Plus. 진동저감장치, 회전제어기능, 정밀도 제어 기능 등이 탑재되어 있습니다.





BOSCH

생활 속의 기술

보쉬 안전캠페인 4탄 [해머] "당신의 안전이 가장 중요합니다."

(격비님의 안전팁)

GBH 18V-26. 진동저감장치, 킥백콘트롤, 정밀도 제어 기능 등이 탑재되어 있습니다.

안전에 관한 액세서리는 다소의 비용이 들더라도 반드시 구비하는 게 좋습니다. GDE 18V-16을 장착한다면 더 이상 천장 타공 작업도 두렵지 않습니다. ^,.^



GBH 2-28F. 진동저감장치, 킥백콘트롤 등이 탑재되어 있습니다. 사진을 찍으려고 케이스를 열어 보니 보조손잡이가 보이질 않는군요. 공구를 빌려주면 온전히 돌아오는 경우가 별로 없지만 매몰차게 거절할 수도 없고... ππ 확인해 보고 분실했다면 새로 구매를... 흑흑흑.



오랜 시간 해머링 작업을 해야 한다면 시중에 판매하고 있는 진동방지장갑을 착용하는 것도 근골격계 질환 예방에 다소나마 도움이 됩니다.



BOSCH

생활 속의 기술

보쉬 안전캠페인 4탄 [해머] "당신의 안전이 가장 중요합니다."

(격비님의 안전팁)

작업에 걸맞는 공구를 선택해야 합니다.

제원표 상에 나타나는 공구의 최대 능력치를 넘어서는 작업은 공구 수명에도 영향을 미치지만 작업자가 무리하게 작업을 하게 되는 원인이 되기도 합니다. 또한 최대 능력치에 가까운 작업을 반복해서 해야 한다면 사용할 공구의 등급을 한 단계 올리는 편이 좋습니다. 일반적으로 공구의 적정 작업 범위는 최대치보다는 많이 낮습니다.

GBH 18V-26의 제원표입니다. 최대 26mm 타공이 가능하지만 적정 작업 범위는 16mm까지 입니다.

사양 개요

최대 임팩트 에너지	2.6 J
정격 속도에서 타격률	0 - 4350 bpm
정격 속도	0 - 890 rpm
배터리 전압	18 V
리닝타임	347 mm
높이	225 mm
비트 홀더	SDS-plus
드릴링 범위	
콘크리트에서 해머 드릴 비트를 이용한 드릴링 직경	4 - 26 mm
콘크리트에서 해머 드릴 비트를 이용한 옵션 작업 범위	8 - 16 mm
철재에서 최대 드릴링 직경	13 mm
목재에서 최대 드릴링 직경	30 mm

GBH 2-28F를 이용한 치즐링.



GBH 36VF-LI Plus를 이용한 치즐링.



**BOSCH**

생활 속의 기술

보쉬 안전캠페인 4탄 [해머] "당신의 안전이 가장 중요합니다."

(격비님의 안전팁)

가벼운 치즐링이라면 위의 앵커드릴 정도로 작업이 가능하지만 본격적인 작업이라면 아무래도 전용 공구에 맡기는 편이 작업자와 공구 모두를 위해서 훨씬 낫습니다.

안정된 자세는 사고 위험을 줄여 줍니다. 특히 고소 작업시에는 더욱 그러합니다. 사다리 보다는 틀 비계를 사용하는 편이 훨씬 안정적이지만 현장 여건상 어쩔 수 없이 사다리를 이용해서 작업을 하는 경우가 생기는데, 사다리를 조금 옮겨서 작업을 하면 훨씬 안정된 자세로 작업을 할 수 있음에도 불구하고 귀찮다는 이유로 다소 애매한 자세로 작업을 하는 경우를 볼 수 있습니다. 이는 대형 사고를 불러 올 수 있습니다.

고소 작업시에는 주위를 늘 관찰해야 합니다. 콘크리트 덩어리나 분진이 낙하하면서 예기치 않은 사고를 유발하기도 합니다. 작업을 보조하는 인원을 배치한다면 작업자는 물론이고 주변의 안전에도 도움이 됩니다. 홀로 작업을 하다가 사고가 생기게 되면 즉시 대응할 수 없어서 더 큰 문제를 일으키기도 합니다.



현장은 항상 밝게 유지해야 합니다. 자연광만으로 부족할 경우에는 반드시 적절한 조명을 설치할 필요가 있습니다. 작업장이 어두우면 그만큼 사고 발생 위험도 높아집니다.



BOSCH

생활 속의 기술

보쉬 안전캠페인 4탄 [해머] "당신의 안전이 가장 중요합니다."

(격비님의 안전팁)

무선작업등 GLI 18V-300으로 작업할 부위를 밝히고 있습니다.



무선작업등 GLI 18V-1900 C를 이용해 작업을 하고 있습니다.



해머링 작업이 끝난 뒤에는 깨끗하게 주변 정리를 해야 합니다.
후속 작업자나 주위의 작업자 들이 안전하게 작업을 이어 갈 수 있도록
하기 위함입니다.

**BOSCH**

생활 속의 기술

보쉬 안전캠페인 4탄 [해머] "당신의 안전이 가장 중요합니다."

(격비님의 안전팁)

타공이나 파쇄 시 필요 이상으로 힘을 가하게 되면 작업자도 힘들어지고 공구에도 무리가 갑니다. 사람은 거들 뿐이라는 생각으로 작업을 해야 합니다. 해머의 반동을 받아주는 정도면 족합니다. 특히나 체중을 실어서까지 작업을 하는 경우도 있는데 자칫 균형을 잃을 경우 큰 사고로 이어지기 쉽습니다.

몸 상태가 좋지 않으면 즉시 작업을 중지해야 합니다. 무리한 작업은 사고를 일으키기 쉽습니다.

무선 해머의 경우 장착하는 배터리는 물론이고 예비 배터리도 완충해서 작업을 시작하는 게 좋습니다. 작업량에 따른 적절한 수량의 예비 배터리를 미리 준비하는 것이 좋습니다. 작업 도중에 배터리를 충전하는 등의 일은 본연의 작업에 영향을 미칩니다.

전기식 해머는 감전 사고를 일으킬 수도 있습니다. 전원선이나 플러그등은 늘 주의해서 살펴보아야 합니다. 연장 작업선도 전선 피복이나 플러그, 콘센트의 상태를 항상 확인해야 합니다. 해머 내부에서도 누전이 발생할수 있는데, 주기적으로 절연 체크를 해 볼 필요가 있습니다. 작업중에는 항상 절연된 부위를 잡고 작업을 해야 합니다. 해머에 포함되어 있는 보조 손잡이는 절연에 대한 대비가 되어 있기 때문에 공구의 몸체보다는 보조 손잡이를 잡고 작업을 하는 편이 혹시라도 발생할 수 있는 감전 사고를 예방하는데 도움이 됩니다.

특히 물이 있는 곳에서의 작업은 더욱 신경을 써야 합니다.



도면과 탐지기 등으로 사전에 작업 부위의 안전을 체크해 보는 것도 좋습니다.

* 마감에 쫓겨서 허둥지둥 글을 올리다 보니 횡설수설하게 되었습니다.
속제 끝~~~ (^_^)/



BOSCH

생활 속의 기술

첫째도 안전 둘째도 안전 셋째도 안전

(포커스맨님의 안전팁)



아래 사진이 첫번째 GBH18V-EC, 위 사진이 두번째 GBH18V-EC입니다.
한번 같았음에도 같은 제품을 다시 사용하고 있다는건 그만큼 물건에
신뢰하고 있다는것...

다른친구들은 2,3바퀴 갈면서 계속 업그레이드 된 공구들입니다..
보쉬를 제가 좋아라 합니다^^

보쉬에서 제공한 사진처럼 "해머의 기본 안전 수칙"만 잘 지켰어도
저도 몇가지 직업병을 피할수 있었을꺼 같아요 ㅋㅋ

나만의 안전수칙 // 장갑끼고 일하자, 파괴시 보안경착용, 자세가 몸의 피로도
와 관절에 손상을 좌우한다,
두손고정 으로 작업물과 내손을 보호하자,
어두운 환경에서는 손전등으로 비추며 타공한다=내부 배관 전기등 주의
오랜작업시 작업자와 기계를 쉬어준다
내 GBH18V-EC가 원하는것 먼지청소를 해라, 구리스를 발라줘라^^,, 알았다~





BOSCH

생활 속의 기술

보수 안전캠페인 4탄 :

【해머】 "안전수칙 이벤트 참여."

(moonto님의 안전팁)



▲ 현장에서 주로 사용하는 보수 공구들



▲ 아주 힘이 좋아서 얇은 벽 코어 작업시 사용도 합니다



BOSCH

생활 속의 기술

보수 안전캠페인 4탄 :

【해머】 "안전수칙 이벤트 참여."

(moonto님의 안전팁)



▲ 다용도로 제일 많이 사용하는 해머드릴 시멘트
믹서 시 킱백이 자주 발생합니다

자세가 잘 나오지 않는 좁은 바닥 작업시
정강이를 이용 킱백에 대비합니다
사다리 또는 좁은 공간에서 작업시 항상
시계반대 방향을 생각하고 있어야 합니다
아무생각 없이 작업하다 반응할 시간을
가지기 전에 손목이 꺾기는 불상사가
발생할 수도 있기 때문에 몇번 경험을하면
얼마나 중요한지 알 수가 있습니다



★ 메뉴얼에 없는 나만의 안전수칙

1. 보조 손잡이를 적극적으로 활용하기

좁은 공간에서 사용하는 방법으로 바닥에 양카나 코아 작업시 정강이를 사용해
킱백에 대비하는 방식이나 사다리에 보조 손잡이를 살짝 걸쳐서 작업하면 좀
더 안전한 작업이 가능합니다

2. 트리거 잡는 팔꿈치 각도를 90도 이상을 유지하기

분진으로 인한 공구와의 거리를 멀리하는 경향이 있는데 마스크하고 팔꿈치
각도를 90도 이상을 유지하면 자연스럽게 안정적인 자세가 나옵니다

3. 자기공구를 사용하자

공사장에 공용으로 사용하는 구형 공구는 대부분 안전장치가 없는 공구들이라
안전장치가 있고 자신의 손에 맞는 제대로 된 공구를 구입하면 작업 능률도
올라가고 장기적으로 이점이 있다고 봅니다



BOSCH

생활 속의 기술

보쉬 안전캠페인 4탄 [해머] "당신의 안전이 가장 중요합니다"

(철회장님의 안전팁)

저의 안전캠페인에 모델이된 해머드릴은 18V 무선방식의
보쉬 " GBH 18V-26 " 입니다.



보통 해머드릴은 드릴링 해머와 파괴(치즐) 해머 드릴링 위주의 작업을 합니다.

* 드릴링에 적합한 비트를 사용합니다.

보쉬 " SDS plus-7X "



드릴링 작업시에 주의점은 먼저 능력에 맞는 작업을 진행 해야겠죠?

* 드릴링시에 보이지 않는 내부 자재에 비트가 마찰하면서 해머드릴을
잡고있는 손목이 비틀어지는 사고가 흔한데 이를 방지하기 위해서 전용
탐지장비를 이용해야 해당 부위를 피하는 것이 최선입니다만 여의치 않다면
킥백컨트롤 기능을 탑재한 모델을 사용하는 것이 좋겠습니다.



BOSCH

생활 속의 기술

보쉬 안전캠페인 4탄 [해머] "당신의 안전이 가장 중요합니다"

(철회장님의 안전팁)

* 비트를 확실하게 장착하고 90도 수직으로 드릴링 하여야 합니다.



치즐 드릴링 역시 용도에 적합한 노미를 사용합니다.
파괴시에 뾰족한 노미와 타일 제거에 주로 사용하는 넓적한 노미입니다.



* 노미로 파괴를 하다보면 파괴부위에 노미가 끼어지는 경우가 많은데 절대로 해머드릴 자체를 비틀면서 빼지않아야 합니다.



BOSCH

생활 속의 기술

보쉬 안전캠페인 4탄 [해머] "당신의 안전이 가장 중요합니다"

(철회장님의 안전팁)

* 비트를 확실하게 장착하고 90도 수직으로 드릴링 하여야 합니다.



치즐 드릴링 역시 용도에 적합한 노미를 사용합니다.
파괴시에 뾰족한 노미와 타일 제거에 주로 사용하는 넓적한 노미입니다.



* 노미로 파괴를 하다보면 파괴부위에 노미가 끼어지는 경우가 많은데 절대로 해머드릴 자체를 비틀면서 빼지않아야 합니다.



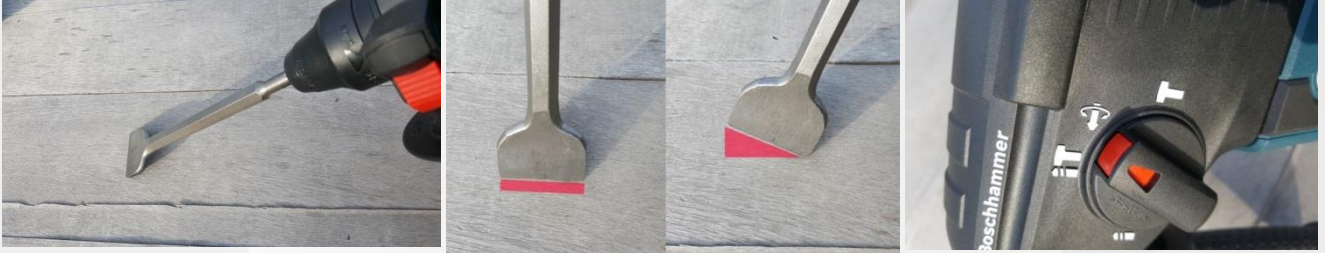
BOSCH

생활 속의 기술

보쉬 안전캠페인 4탄 [해머] "당신의 안전이 가장 중요합니다"

(철회장님의 안전팁)

* 넓은 노미를 사용할 때는 제거대상에 넓은면이 꼭지를 세우지 않고 전체적으로 닿을 수 있게 사용합니다. (편리하게 노미를 돌리는 '베리오 락' 기능도 있습니다.)



* 두손으로 안정적인 자세를 취해야 합니다.



* 적당한 시기에 소모품을 교체해야 하고 드릴척의 끝부분은 그리스를 소량 발라서 악세서리를 삽입하여 최고 컨디션의 해머드릴로 사용합니다.



* 전동공구의 기본적인 안전 사항으로 악세서리를 교체할 때는 배터리를 제거, 전원선을 제거해야 하며 안전모, 보안경, 마스크, 귀마개 등의 안전장비를 사용해야겠습니다.

이번기회에 기본적인 메뉴얼도 다시한번 정독해 보시길 바라며 안전작업..
화이팅입니다~^^



BOSCH

생활 속의 기술

보쉬안전캠페인 나만의 해머수칙 초심자 전용 리뷰..

(래미나님의 안전팁)

제 리뷰의 기본은 완전 초보들에게 꿀팁을 전수하고자 합니다.
벽에 뭘 걸려고 하는데

1.때마침 전동해머드릴이 있다면 + 전동해머드릴을 장착한뒤에



+ 해머드릴 전용 sds날을 고르면 되는데 보통 6mm를 가장 많이 사용합니다.
장착 방법은 밀어 넣으면 딱 하고 걸려요.

아래 설정버튼을 망치와 드릴 2개가 다 설정되어있는 것을 고릅니다.

망치 드릴 이게 해머 드릴 이거든요. 그리고 결정적으로 깊이 조절하는 바를
조정해놓고 구멍을 뚫으세요. 어떤 벽은 텅 비어있는 경우도 있고 너무 깊게
뚫어서 대형사고를 칠 수도 있으니깐요





BOSCH

생활 속의 기술

보쉬안전캠페인 나만의 해머수칙 초심자 전용 리뷰..

(래미나님의 안전팁)

+ 아래 망치로 미끄러운 타일이나 벽면 뚫을 부분에 못질을 살짝해서 흠을 만들어놓고 나서 해머드릴을 돌리면 더 잘 걸려서 돌아갑니다.
 타일은 시작은 드릴로 돌렸다가 콘크리트 벽면 나오거든 해머드릴로 바꾸세요.
 타일이 약해서 깨질수가 있어서 드릴 먼저 들어가고 해머드릴 모드로 해보세요.
 타일이 아닌 그냥 벽면은 바로 해머드릴로 돌리면 됩니다.
 약간의 파손부위나 구멍은 아래에 있는 파텍스 제품으로 메꿔주면 됩니다.
 tv에서 나오는 마이티퍼티와 비슷한 제품이에요..
 조물락 조물락 흰색과 파란색이 섞이도록 뭉치다가 흰색 다되었을때 붙이면 나중에는 돌처럼 단단하게 굳어버립니다.



타일은 미끄러우니까 아주 약한 흠집을 내놓고 하면 좋습니다.





BOSCH

생활 속의 기술

보쉬안전캠페인 나만의 해머수칙 초심자 전용 리뷰..

(래미나님의 안전팁)

2. 그런데 이런 해머드릴 쓰게 되면 먼지 떨어지고 청소가 만만치 않죠.
그럴때는 그냥 못질하세요.그런데 못질하다 보면 손을 다칠 위험이 높는데
그럴때는 아래 사진처럼 박스에 구멍을 뚫어서 벽에 대놓고 어느 정도
박은뒤에 박스를 뜯어내면 됩니다.



허접한 초심자용 꿀팁입니다.



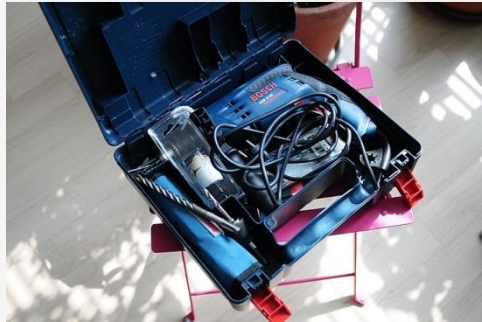
BOSCH

생활 속의 기술

보쉬 안전캠페인 4탄 [해머] "당신의 안전이 가장 중요합니다"

(철학나무님의 안전팁)

직업상 사용하는 용도 외에도 집안 벽 콘크리트에 구멍을 낼 때에 아주 유용하게 쓰이는 해머드릴. 저희집 해머드릴은 결혼직후 와이프가 스스로 구입한 제품인데요. 저에겐 첫 보쉬였던 것 같습니다.



그리고보니 벌써 10년. 오랜동안 갖고있었지만, 고장도 없이 잘 작동합니다. 다만, 소음은 좀 더 커진 것 같아요. 군에 있을 때에 부하들 사격훈련을 많이 시켰던터라 오른쪽 청력을 40%가까이 잃고 상당한 이명으로 고생을 하고 있다보니 소음이 더 크게 느껴지는 것일수도 있겠지만요. 글을 작성하는 이 시점에도 오른쪽 귀가 웅~윙~윙... 보훈처에서는 인정해주지도 않고 ππ 아무튼 이러한 이유로 각종 전동공구로 작업시에는 이어머프를 반드시 착용합니다.



당신의 귀는 정말 소중한하니까요! 해머드릴 작업시에도 꼭~ 이어머프 착용하세요~~~!

더울 때에는 소형 귀마개만으로도 충분히 도움이 되지요!

**BOSCH**

생활 속의 기술

보쉬 안전캠페인 4탄 [해머] "당신의 안전이 가장 중요합니다"

(철학나무님의 안전팁)



온습도계 걸어놓겠다고 구멍을 뚫으려고 작업하던 차에 와이프에게 사진 한장 부탁했습니다. 남자들에게 있어 전동공구의 매력은 꼭 총 같다는 것이죠! 현역 시절 떠오르게 하는 그런 것...



보쉬 안전캠페인 [해머] "당신의 안전이 가장 중요합니다"

1. 해머드릴 작업시 꼭 소음에 의한 귀 보호를 위해 이어머프를 착용하세요.(보쉬에서도 출시되길~)
2. 파편 또는 먼지 등에 의해 소중한 눈을 보호하세요. 보쉬 안경이 최고예요.
3. 집진기를 연결하면 괜찮겠지만, 해머드릴 작업시 상당히 많은 먼지가 발생합니다. 여러분의 기관지와 폐 보호를 위해 반드시 마스크를 착용하세요. 저와 같이 만성비염이 있는 분들은 더더욱 챙기셔야합니다^^.



BOSCH

생활 속의 기술

보쉬 안전캠페인 4탄 [해머] "당신의 안전이 가장 중요합니다"

(송군님의 안전팁)

* 매달 4일은 안전점검의 날입니다.*

무엇보다 중요한 우리의 안전을 지키기위해, 매달 한번씩이라도 반드시 공구 관리,점검을 하여야겠습니다.

보쉬에서 진행된 안전캠페인!

1탄-[컷소]

2탄-[그라인더]

3탄-[각도절단기]편에 이어...

이번에 진행되는 안전캠페인 4탄-[해머]편을 통해!

무엇보다 중요한 ●안전●의 중요성을 다시한번 실감하게 되는 계기가 되었습니다.

많은 분들이 공유해주신 안전수칙을 통해 저또한 많이 배우는 기회가 되었고 모든분들이 작업시 안전을 지킬수있으리라 믿어 의심치 않습니다^^

벽,바닥,천정..등 필요한 부착물을 고정하거나 콘크리트/조적벽 타공,파쇄 작업 시 가정에서든 현장에서든 해머드릴은 필수공구입니다. 저같은경우 작은직경의 칼블럭시공을 위한 간단 작업부터 콘크리트/조적벽 타공,파쇄,천공작업등... 여러작업에 임하다보니, 그에맞는 작업능력별 해머드릴제품을 적용,사용하기 위해 다양한제품군을 사용중입니다.

이번 안전캠페인을 통하여 공구 상태점검 및 관리를 위해 제가 사용하고 있는 해머드릴제품군들을 모집해봤습니다^^

편리하고 이동성 좋은 무선제품군부터... 강력한 파워의 유선제품군까지 ...





BOSCH

생활 속의 기술

보쉬 안전캠페인 4탄 [해머] "당신의 안전이 가장 중요합니다"

(송군님의 안전팁)

● 나의 작업상황에 맞는 제품선택 ●

*내가 원하는 작업, 많이 하는 작업..에 맞는 제품을 선택, 사용해야 원하는 결과물을 얻을 수 있고 작업 피로도도 낮출 수 있습니다.



● 반드시 두손으로 파지 후 작업 ●

보조손잡이가 포함되지 않은 드릴류들도 두손으로 파지 후 작업하여야 하지만, 특히 보조손잡이가 포함되어 출시된 제품들은 절대로 한손으로 컨트롤 할 수가 없기에 반드시 보조손잡이를 견고히 장착 후 두손으로 작업하여야 합니다.





BOSCH

생활 속의 기술

보쉬 안전캠페인 4탄 [해머] "당신의 안전이 가장 중요합니다"

(송군님의 안전팁)

● 전원선 관리 및 점검 ●



위 사진은 실제로 현장에서 지인분이 파손된 전원선을 대충 결선하여 사용하고 있는 상황입니다.

유선 공구에 있어 파손된 전원선은...



반드시 아래와 같은 전원선을 교체 후 사용하여야 혹시나 모를 감전사고를 피할 수 있고, 제품 합선.접촉불량...등 제품고장의 원인도 피할 수 있습니다.



BOSCH

생활 속의 기술

보쉬 안전캠페인 4탄 [해머] "당신의 안전이 가장 중요합니다"

(송군님의 안전팁)

● 작업전 반드시 보호장구류 착용 ●

아무리 간단한 작업이라도 작업중 돌발상황이 발생하여 우리의 신체에 위해를 가할수있기에, 반드시 보호장구류를 착용하여야 합니다.

비록 간단한작업이라도... 설마?...하는 안일한 생각이 가장 위험한 마음가짐입니다.



작업시 발목을 보호할수 있고 낙하물로 인한 발등 보호, 잔해물로 인한 발바닥 보호...를 할수 있는 안전화가 안전에 큰 도움이 됩니다.





BOSCH

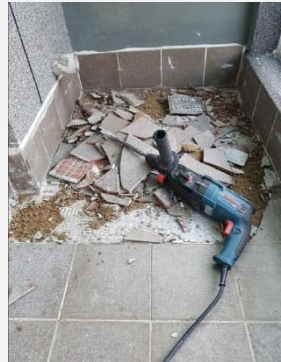
생활 속의 기술

보수 안전캠페인 4탄 [해머] "당신의 안전이 가장 중요합니다"

(송군님의 안전팁)

● 치즐,파쇄 작업시 낙하물,파편 유의 ●

작업을 하다보면 낙하물이나 파편에 노출되기 쉬운데 항상 작업면을 주시하고 낙하물이나 파편에 즉각대응할수 있는 자세로 작업에 임해야 합니다.



아래 사진은 타일파편에 상해를 입은 실제 사진입니다. 가볍다고 쉽게 볼수도 있는 타일파편은 칼과도 같습니다. 다치면 안되겠지만 혹시나 모를 상황에 대비하여 응급 구호용품을 항상 준비해두는 것이 좋습니다.





BOSCH

생활 속의 기술

보쉬 안전캠페인 4탄 [해머] "당신의 안전이 가장 중요합니다"

(송군님의 안전팁)

● 분진 노출방지 장비사용 ●

해머드릴로 타공,파쇄,천공 작업시 무엇보다 중요한 우리의 건강을 지키기 위해 반드시 아래 사진과 같이 분진을 집진할수 있는 장비들을 선택,사용 하여야 합니다.





BOSCH

생활 속의 기술

보쉬 안전캠페인 4탄 [해머] "당신의 안전이 가장 중요합니다"

(송군님의 안전팁)

- 작업부위 보이지 않는 전선,배관 주의 ●
작업부위 보이지않는 전선.배관..등을 예측하기 힘든경우 탐지기 종류를 이용하면 전선,수도배관 파손..등 혹시나 모를 위험에서 도움을 받을수 있습니다.



- 적절한 깊이 타공 ●
해머드릴로 칼블럭,앵카류 시공시 전용 장치를 이용하거나...



제품 자체 포함된 깊이가늬자를 이용하여 적정깊이로 타공하여야, 깊은 타공에 따른 약간의차이로 혹시모를 내부전선.배관 파손의 위험이 발생할수도 있습니다.



BOSCH

생활 속의 기술

보쉬 안전캠페인 4탄 [해머] "당신의 안전이 가장 중요합니다"

(송군님의 안전팁)

● 공구 작업모드 재차 확인 ●

드릴링, 해머드릴링, 치즐링 모드 중 반드시 본인이 작업할 방식을 다시 한 번 더 확인한 후 작업하여야 합니다.



작업에 서두르다보면 해머드릴비트 장착후 치즐링을 한다거나 치즐비트장착후 해머드릴링을 한다거나..하여 작업면 파손이나 안전사고에 노출되는경우도 실제로 보았습니다. 반드시 선택모드 재차 확인 후 작업에 임하여야 합니다.

● 안전기능 적용제품 선택 ●

이왕이면 킥백컨트롤,진동저감,전자모터보호장치...등 안전 신기술이 적용된 제품을 선택하면 좀 더 안전을 보호받으며 작업할 수 있습니다.

아래 진동저감장치는 장시간작업시 작업피로도에서 확연한 차이를 느낄 수 있었습니다.





BOSCH

생활 속의 기술

보쉬 안전캠페인 4탄 [해머] "당신의 안전이 가장 중요합니다"

(송군님의 안전팁)

● 헐거운 장갑 착용금지.비트 화상조심 ●

헐거운 장갑착용시 확실한 공구컨트롤을 하기 힘들뿐더러, 실제로 다른작업자가 장갑이 척,비트부위에 휘말려 상해를 입은경우도 보았습니다 TT

그립감 좋은 장갑착용은 필수!

작업후 비트는 엄청난 열이 발생하기에, 맨손으로 만지는것은 절대 금물!

● 검증된 비트 선택 ●

작업요소에 맞는 인지도 높은 브랜드 제품을 사용하면 혹시나 모를 작업소재 파손염려도 줄어들고 작업속도증가,작업 피로도 감소..등 우리의 안전도 지킬 수 있습니다.





BOSCH

생활 속의 기술

보쉬 안전캠페인 4탄 [해머] "당신의 안전이 가장 중요합니다"

(송군님의 안전팁)

아래와 같이.. 마모된 비트는 작업면을 벗어나거나 작업면 파손을 야기하고 안전사고가 일어날수 있기에 날카롭게 연마해서 사용하거나 과감히 폐기하는게 좋습니다.



● 해머비트 장착부 관리,점검 ●

해머드릴 장착부,비트부위 구리스가 메마른 상태에서 관리도 없이 장착 사용하는 분들이 의외로 많습니다.





BOSCH

생활 속의 기술

보쉬 안전캠페인 4탄 [해머] "당신의 안전이 가장 중요합니다"

(송군님의 안전팁)

제품 척내부, 비트마모 방지를 위해 아래와같은 전용구리스를 비트끝부분에 도포하여 관리,점검 후 사용하여야 합니다.



● 작업부위 신체부위 절대 진입금지 ●

해머 작업부위 신체의 어떤부위라도 진입해서는 안됩니다.
특히 아래와같이... 비트가 작업부위를 벗어날수 있는 비탈진 작업상황에서는
더더욱 안전사고에 유의하여야 합니다.



**BOSCH**

생활 속의 기술

보쉬 안전캠페인 4탄 [해머] "당신의 안전이 가장 중요합니다"

(송군님의 안전팁)

● 사람도 휴식! 공구도 휴식^^ ●

예전에 지인께 해머드릴을 대여해 드린적이 있습니다. 공구에 대해서 잘 모르는분이라 몇시간을 연속 사용후 모터과부하로 제품고장 TT
과다한수리비에 서로 곤란한 상황이 생긴적도 있습니다.TT
작업시 중간중간 작업자도 충분한 휴식! 공구도 충분한 휴식!을 취해야합니다.
무리한작업과 조금의 욕심이... 신체적.물질적 안전에 영향을 끼칠수 있습니다.

● 얼굴(머리)옆 공구사용금지 ●

일반적인 드릴과는 다르게 해머드릴로 콘크리트 타공시 보이지않는 철근에 의한 킥백현상이 발생하거나 작업시 타공분진으로 인해 비트끼임현상이 발생하는경우가 있습니다.

이런상황발생시 공구가 머리카나 얼굴을 가격하여 사고로 이어지는 사례를 간혹 볼수 있습니다.

깊은 깊이로 타공시 타공분진에 비트끼임 발생을 방지하기위해 중간중간 드릴을 왕복운동하여 분진을 분리해가며 작업하면 이런상황을 방지하는데 도움이 됩니다.

타공작업시 비트가 관통되어 무게중심을 잃을수가 있으니 몸중심을 절대 기계에 치우치지 않아야 합니다. 돌발상황 발생을 대비한 즉각적 방어자세는 항상 염두해두고 작업에 임해야합니다.

마지막으로

송군의... 해머드릴 성능 파헤치기^^후기로 인사드립니다^^

<http://cafe.naver.com/boschpt/7469>

세상 그어떤 무엇도!! 우리의 ●안전●보다 중요한것은 없습니다!!!
연이은 보쉬 안전캠페인을 통해! 안전의 중요성을 다시한번 실감하고 우리모두 항상 안전한 작업이 가능하리라 믿어의심치 않습니다.

감사합니다~^^

보쉬 안전캠페인

(가나님의 안전팁)

함마드릴 사용시 너무나도 많은 안전사고 많습니다.
보쉬가족여러분은 다시 한번 안전하게 작업하실 수 있도록 정보 공유하는
카페가 좋습니다. 컴퓨터를 잘못해서 통이 이미지로 올립니다.

사다리 작업시 주변정리



철근 탐지 및 배선 탐지



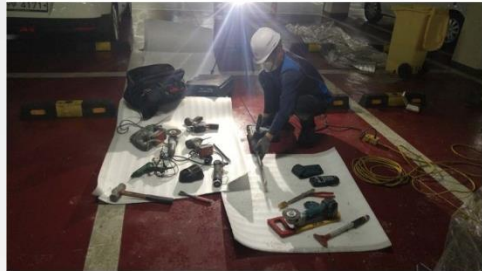
전기 차단기 작동여부 및 접지확인



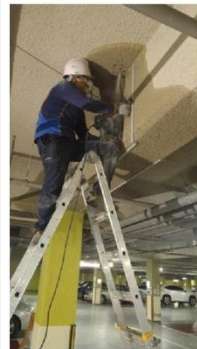
용도에 맞는 공구 사용



공구 작동유무 확인



사다리 작업시 최대한 가슴쪽으로 자세확보



키백 손잡이로 불안정하게작업 ❌



키백 손잡이로 안전하게작업 ⓪

드릴날 박히었을때 공구를 이용해서 제거

