



BOSCH

PRO

GTP18V-28

Robert Bosch Power Tools GmbH
70538 Stuttgart
GERMANY

www.bosch-pt.com

1 609 92A C4C (2025.08) T / 15



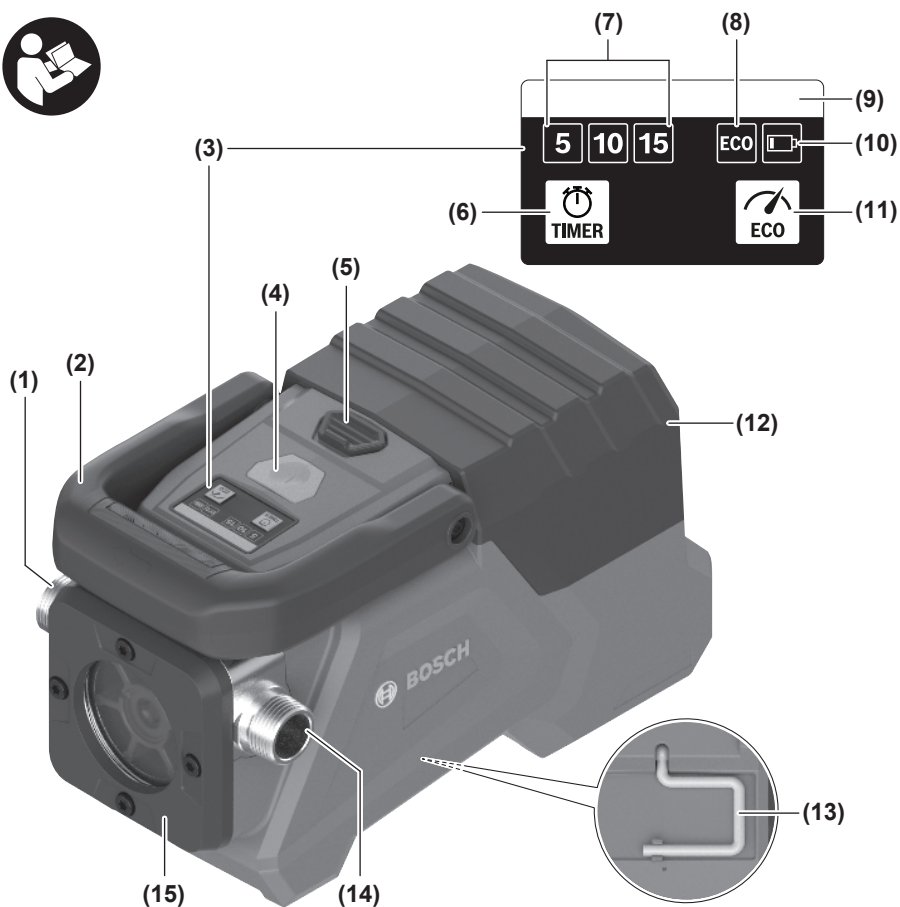
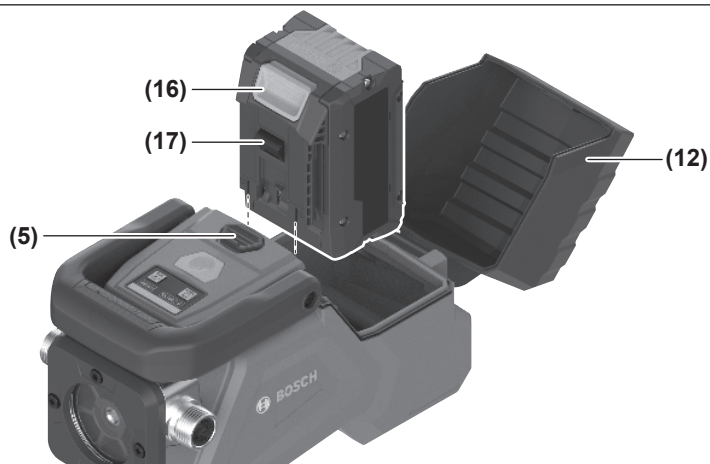
1 609 92A C4C

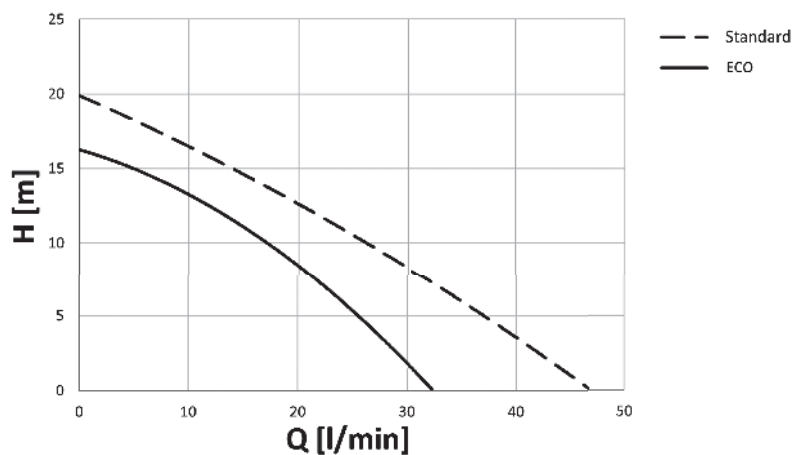
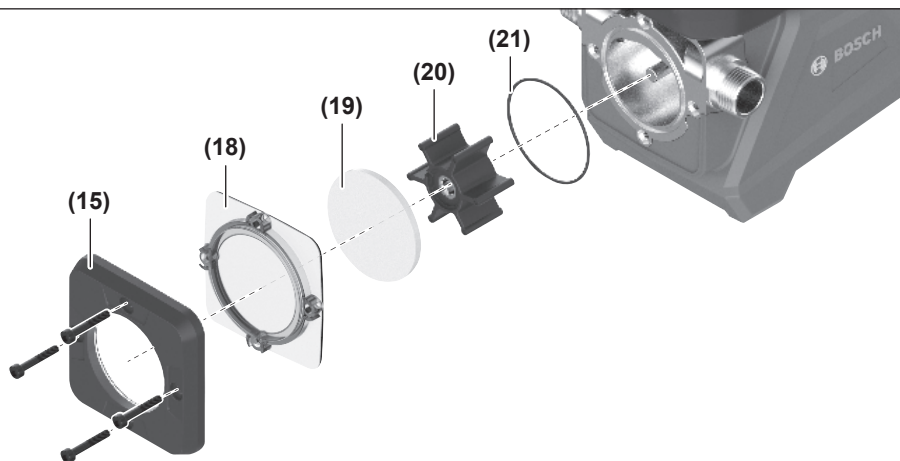


de Originalbetriebsanleitung






A


B**C****D**

Deutsch

Sicherheitshinweise



Lesen Sie alle Sicherheitshinweise und Anweisungen. Versäumnisse bei der Einhaltung der Sicherheitshinweise und Anweisungen können elektrischen Schlag, Brand und/oder schwere Verletzungen verursachen.

Bewahren Sie alle Sicherheitshinweise und Anweisungen für die Zukunft auf.

- ▶ **Beaufsichtigen Sie Kinder.** Damit wird sichergestellt, dass Kinder nicht mit der Pumpe spielen.
- ▶ **Die Reinigung und Wartung der Pumpe oder des Ladegerätes durch Kinder darf nicht ohne Aufsicht erfolgen.**
- ▶ **Diese Pumpe kann von Kindern ab 8 Jahren und Personen mit eingeschränkten physischen, sensorischen oder geistigen Fähigkeiten oder mangelnder Erfahrung und Wissen benutzt werden, wenn sie durch eine für ihre Sicherheit verantwortliche Person beaufsichtigt werden oder von dieser im sicheren Umgang mit der Pumpe eingewiesen worden sind und die damit verbundenen Gefahren verstehen.** Andernfalls besteht die Gefahr von Fehlbedienung und Verletzungen.
- ▶ **Lassen Sie Personen die Pumpe nicht benutzen, die mit dieser nicht vertraut sind oder die Anweisungen nicht gelesen haben.**
- ▶ **Achten Sie darauf, dass beim Betrieb der Pumpe der Batteriefachdeckel geschlossen ist.** Eindringende Feuchtigkeit kann zum Kurzschluss führen.
- ▶ **Pumpen Sie mit der Pumpe keine brennbaren oder explosiven Flüssigkeiten, zum Beispiel Benzin, Öl, Alkohol, Lösemittel.** Betreiben Sie die Pumpe nicht in explosionsgefährdeten Räumen. Die Flüssigkeiten können sich entzünden oder explodieren.
- ▶ **Pumpen Sie mit der Pumpe keine Lebensmittelanwendungen, zum Beispiel Trinkwasser.** Schmiermittel können die Flüssigkeiten verunreinigen.
- ▶ **Pumpen Sie keine Flüssigkeiten aus Bereichen, in denen sich Menschen befinden.** Sofern sich Tiere oder Fremdkörper in den Bereichen befinden können, verwenden Sie einen Filter. Damit vermeiden Sie Schaden an Menschen oder Tieren.
- ▶ **Entnehmen Sie den Akku, bevor Sie die Pumpe installieren oder warten.** Damit vermeiden Sie ein unbeabsichtigtes Warten der Pumpe.

Das Gehäuse der Pumpe kann sich beim Pumpen von heißen Flüssigkeiten oder durch unbeabsichtigtes Trockenlaufen stark erhitzen. Sie können sich verletzen.



Benutzen Sie die Pumpe nur in geschlossenen Räumen und halten Sie sie von Nässe fern.

- ▶ **Ändern und öffnen Sie den Akku nicht.** Es besteht die Gefahr eines Kurzschlusses.
- ▶ **Bei Beschädigung und unsachgemäßem Gebrauch des Akkus können Dämpfe austreten. Der Akku kann brennen oder explodieren.** Führen Sie Frischluft zu und suchen Sie bei Beschwerden einen Arzt auf. Die Dämpfe können die Atemwege reizen.
- ▶ **Bei falscher Anwendung oder beschädigtem Akku kann brennbare Flüssigkeit aus dem Akku austreten. Vermeiden Sie den Kontakt damit. Bei zufälligem Kontakt mit Wasser abspülen. Wenn die Flüssigkeit in die Augen kommt, nehmen Sie zusätzlich ärztliche Hilfe in Anspruch.** Austretende Akkuflüssigkeit kann zu Hautreizungen oder Verbrennungen führen.
- ▶ **Durch spitze Gegenstände wie z. B. Nagel oder Schraubenzieher oder durch äußere Krafteinwirkung kann der Akku beschädigt werden.** Es kann zu einem internen Kurzschluss kommen und der Akku brennen, rauchen, explodieren oder überhitzen.
- ▶ **Halten Sie den nicht benutzten Akku fern von Büroklammern, Münzen, Schlüsseln, Nägeln, Schrauben oder anderen kleinen Metallgegenständen, die eine Überbrückung der Kontakte verursachen könnten.** Ein Kurzschluss zwischen den Akkukontakten kann Verbrennungen oder Feuer zur Folge haben.
- ▶ **Verwenden Sie den Akku nur in Produkten des Herstellers.** Nur so wird der Akku vor gefährlicher Überlastung geschützt.
- ▶ **Laden Sie die Akkus nur mit Ladegeräten auf, die vom Hersteller empfohlen werden.** Durch ein Ladegerät, das für eine bestimmte Art von Akkus geeignet ist, besteht Brandgefahr, wenn es mit anderen Akkus verwendet wird.



Schützen Sie den Akku vor Hitze, z. B. auch vor dauernder Sonneneinstrahlung, Feuer, Schmutz, Wasser und Feuchtigkeit. Es besteht Explosions- und

Kurzschlussgefahr.

Produkt- und Leistungsbeschreibung

Bitte beachten Sie die Abbildungen im vorderen Teil der Betriebsanleitung.

Bestimmungsgemäßer Gebrauch

Die Pumpe ist ausschließlich zum Fördern von sauberem Wasser bestimmt. Sie ist trocken selbstansaugend.

Die Pumpe ist nicht geeignet zum Fördern von Flüssigkeiten mit abrasiven, korrosiven oder ätzenden Bestandteilen, oder von Salzwasser, Laugen oder Abwasser. Sie darf weder für Lebensmittel noch in Gewässern mit Wasserlebewesen eingesetzt werden.

Abgebildete Komponenten

Die Nummerierung der abgebildeten Komponenten bezieht sich auf die Darstellung der Pumpe auf der Grafikseite.

- (1) Wasser-Auslauf (Druckseite)
 - (2) Tragegriff
 - (3) User Interface
 - (4) Ein-/Aus-Taste
 - (5) Entriegelungstaste Akkufachdeckel
 - (6) Taste Timer (User Interface)
 - (7) Anzeige Timer (User Interface)
 - (8) Anzeige Eco-Modus (User Interface)
 - (9) Statusleiste (User Interface)
 - (10) Anzeige Akku schwach (User Interface)
 - (11) Taste Eco-Modus (User Interface)
 - (12) Akkufachdeckel
 - (13) Aufhängehaken
 - (14) Wasser-Zulauf (Saugseite)
 - (15) Deckel Pumpengehäuse
 - (16) Akku-Entriegelungstaste^{a)}
 - (17) Akku^{a)}
 - (18) Zwischenabdeckung
 - (19) Schauglas
 - (20) Impeller
 - (21) Dichtring Pumpengehäuse
- a) **Dieses Zubehör gehört nicht zum Standard-Lieferumfang.**

Technische Daten

Transferpumpe		GTP18V-28
Sachnummer		3 601 JR6 0..
Nennspannung	V=	18
Förderkapazität ^{A)}		
- Standard-Modus	l/h	2800
- Eco-Modus	l/h	1800
Förderhöhe (Standard-Modus)	m	20
Ansaughöhe (Standard-Modus)	m	5
Wassertemperatur max.	°C	60
Gewinde Schlauchanschluss	"	G 3/4
Gewicht ^{B)}	kg	2,2
Schutzart ^{C)}		IP54
empfohlene Umgebungstemperatur beim Laden	°C	0 ... +35
erlaubte Umgebungstemperatur beim Betrieb und bei Lagerung	°C	0 ... +50
kompatible Akkus		GBA18V... GBA 18V... ProCORE18V... EXPERT18V...

Transferpumpe		GTP18V-28
		EXBA18V... CORE18V...
empfohlene Ladegeräte		GAL18... GAL 18... GAL 36... GAL12V/18... GAL 12V/18... GAX 18... EXAL18...

- A) gemessen bei 20–25 °C
- B) Ohne Akku (das Akku-Gewicht finden Sie unter www.bosch-professional.com)
- C) bei geschlossenem Akkufachdeckel (12) und Aufstellung mit User Interface (3) nach oben (wie in Bild B)
- Werte können je nach Produkt variieren und Anwendungs- sowie Umweltbedingungen unterliegen. Weitere Informationen unter www.bosch-professional.com/wac.

Geräuschinformation

Geräuschemissionswerte ermittelt entsprechend **EN ISO 20361**.

Der A-bewertete Geräuschpegel des Elektrowerkzeugs beträgt typischerweise: Schalldruckpegel **73 dB(A)** (Unsicherheit K = **3 dB**); Schallleistungspegel **82 dB(A)** (Unsicherheit K = **5,6 dB**).

Gehörschutz tragen!

Der in diesen Anweisungen angegebene Geräuschemissionswert ist entsprechend einem genormten Messverfahren gemessen worden und kann für den Vergleich von Elektrowerkzeugen miteinander verwendet werden. Er eignet sich auch für eine vorläufige Einschätzung der Geräuschemission.

Der angegebene Geräuschemissionswert repräsentiert die hauptsächlichlichen Anwendungen des Elektrowerkzeugs. Wenn allerdings das Elektrowerkzeug für andere Anwendungen, mit abweichenden Einsatzwerkzeugen oder ungenügender Wartung eingesetzt wird, kann der Geräuschemissionswert abweichen. Dies kann die Geräuschemission über den gesamten Arbeitszeitraum deutlich erhöhen.

Für eine genaue Abschätzung der Geräuschemissionen sollten auch die Zeiten berücksichtigt werden, in denen das Gerät abgeschaltet ist oder zwar läuft, aber nicht tatsächlich im Einsatz ist. Dies kann die Geräuschemissionen über den gesamten Arbeitszeitraum deutlich reduzieren.

Akku

Bosch verkauft Akku-Pumpen auch ohne Akku. Ob im Lieferumfang Ihrer Pumpe ein Akku enthalten ist, können Sie der Verpackung entnehmen.

Akku laden

- **Benutzen Sie nur die in den technischen Daten aufgeführten Ladegeräte.** Nur diese Ladegeräte sind auf den bei Ihrer Pumpe verwendeten Li-Ionen-Akku abgestimmt.
- Hinweis:** Li-Ionen-Akkus werden aufgrund internationaler Transportvorschriften teilladen ausgeliefert. Um die volle

Leistung des Akkus zu gewährleisten, laden Sie vor dem ersten Einsatz den Akku vollständig auf.

Akku einsetzen und entnehmen (siehe Bild A)

Schieben Sie die Entriegelungstaste **(5)** vom Akkufach weg und öffnen Sie den Akkufachdeckel **(12)**.

Schieben Sie den geladenen Akku in die Akku-Aufnahme, bis dieser eingerastet ist.

Zur Entnahme des Akkus drücken Sie die Akku-Entriegelungstaste und ziehen den Akku heraus. **Wenden Sie dabei keine Gewalt an.**

Schließen Sie den Akkufachdeckel **(12)**, sodass er hörbar einrastet.



► **Achten Sie darauf, dass der Akkufachdeckel vollständig geschlossen und die Dichtung des Akkufachdeckels intakt ist.** Beim Eindringen von Feuchtigkeit können Akku und Pumpe beschädigt werden.

Akku-Ladezustandsanzeige

Bei eingesetztem Akku können Sie den Ladezustand des Akkus am User Interface **(3)** erkennen (siehe „Zustandsanzeigen“, Seite 8), bei entnommenem Akku am Akku selbst.

Akku-Ladezustandsanzeige am Akku

Wird der Akku aus der Pumpe entnommen, kann der Ladezustand durch die grünen LEDs der Ladezustandsanzeige am Akku angezeigt werden.

Drücken Sie die Taste für die Ladezustandsanzeige  oder , um den Ladezustand anzuzeigen.

Leuchtet nach dem Drücken der Taste für die Ladezustandsanzeige keine LED, ist der Akku defekt und muss ausgetauscht werden.

Hinweis: Nicht jeder Akku-Typ verfügt über eine Ladezustandsanzeige.

Akku-Typ GBA 18V... | GBA18V...



LED	Kapazität
Dauerlicht 3× grün	60–100 %
Dauerlicht 2× grün	30–60 %
Dauerlicht 1× grün	5–30 %
Blinklicht 1× grün	0–5 %

Akku-Typ ProCORE18V... | EXPERT18V... | EXBA18V... | CORE18V...




LED	Kapazität
Dauerlicht 5× grün	80–100 %
Dauerlicht 4× grün	60–80 %
Dauerlicht 3× grün	40–60 %
Dauerlicht 2× grün	20–40 %


LED	Kapazität
Dauerlicht 1× grün	5–20 %
Blinklicht 1× grün	0–5 %

Akku-Defektrisikookerkennung

EXPERT18V... | EXBA18V...

Die LEDs der Akku-Ladezustandsanzeigen können neben dem Ladezustand des Akkus das Risiko für einen Akku-Defekt anzeigen.

Um die Funktion zu aktivieren, halten Sie die Taste für die Ladezustandsanzeige  für 3 Sekunden gedrückt. Die Analyse des Akkus wird durch ein Lauflicht der Akku-Ladezustandsanzeige signalisiert. Das Ergebnis wird auf der Akku-Ladezustandsanzeige angezeigt.

 **1 LED:** Der Akku hat ein hohes Defektrisiko. Leistung und Laufzeit können bereits vermindert sein. Es wird empfohlen, den Akku auszutauschen.

 **5 LEDs:** Der Akku ist in einem guten Zustand mit geringem Defektrisiko.

Bitte beachten: Die Akku-Defektrisikookerkennung funktioniert zweistufig und bietet eine vereinfachte Zustandsbewertung. Der Akku wird entweder in einem guten Zustand bewertet oder weist ein erhöhtes Defektrisiko auf. Es wird kein Prozentsatz des Batteriezustandes angezeigt.

Hinweise für den optimalen Umgang mit dem Akku

Schützen Sie den Akku vor Feuchtigkeit und Wasser.

Lagern Sie den Akku nur im Temperaturbereich von –20 °C bis 50 °C. Lassen Sie den Akku z.B. im Sommer nicht im Auto liegen.

Reinigen Sie gelegentlich die Lüftungsschlitze des Akkus mit einem weichen, sauberen und trockenen Pinsel.

Eine wesentlich verkürzte Betriebszeit nach der Aufladung zeigt an, dass der Akku verbraucht ist und ersetzt werden muss.

Beachten Sie die Hinweise zur Entsorgung.

Montage

► **Entnehmen Sie den Akku, bevor Sie die Pumpe warten oder reinigen, Geräteeinstellungen vornehmen, Zubehörteile wechseln oder die Pumpe aufbewahren.** Diese Vorsichtsmaßnahme verhindert den unbeabsichtigten Start der Pumpe.

Schläuche anschließen

Hinweis: Die Fließrichtung des Wassers durch das Pumpengehäuse ist am Pfeil auf dem Gehäuse und auf dem Tragegriff **(2)** erkennbar.

Sie benötigen für die Pumpe zwei handelsübliche Schläuche mit Gewindemutter G 3/4" und einem Mindestdurchmesser von 19 mm.

Für die Saugseite (Schlauchanschluss am Zulauf **(14)**) ist ein verstärkter Schlauch notwendig, damit die Pumpe kor-

rekt arbeitet. Für eine optimale Leistung der Pumpe sollte dieser Schlauch so kurz wie möglich sein.

Hinweis: Legen Sie immer eine Flachdichtung zwischen Schlauchanschluss der Pumpe und Schlauch. Die Gewinde an der Pumpe sind nicht selbstdichtend, ohne Flachdichtung kann Wasser mit hohem Druck austreten.

Verwenden Sie nur Dichtungen mit passendem Durchmesser, um eine Verringerung der Fördermenge zu vermeiden.

Schrauben Sie je einen Schlauch handfest an den Schlauchanschluss des Zulaufs **(14)** und den Schlauchanschluss des Auslaufs **(1)**.

Lässt sich ein Schlauch schwer aufschrauben, dann prüfen Sie, ob der Schlauch über das passende Anschlussgewinde verfügt und ob der Schlauch gerade angeschraubt wird. Unpassende Schläuche und schräges Aufschrauben können die Gewinde an der Pumpe beschädigen.

Damit die Pumpe mit voller Förderleistung arbeiten kann, darf der Durchmesser der Schläuche nicht verringert werden. Setzen Sie deshalb keine dünneren Schläuche und keine Schnellkupplungen ein. Achten Sie darauf, dass die Schläuche nicht geknickt oder gedrückt werden.

Betrieb

- **Stellen Sie sicher, dass die Pumpe keinem Frost ausgesetzt wird.**
- **Lassen Sie die Pumpe nicht trocken laufen.** Die Pumpe kann beschädigt werden.

Inbetriebnahme

Pumpe aufstellen/aufhängen (siehe Bilder B–C)

Bei Aufstellung mit dem User Interface **(3)** nach oben (wie im Bild **B** gezeigt) ist die Pumpe vor allseitigem Spritzwasser geschützt (IP54).

Sie können die Pumpe bei Bedarf auch mit dem Aufhängehaken **(13)** aufhängen, dann ist dieser Schutz allerdings nicht mehr gewährleistet.

Zustandsanzeigen

Statusleiste (9)	Anzeige Akku schwach (10)	Bedeutung
grün	–	Pumpe ist eingeschaltet, Akku-Kapazität > 20 %.
orange	orange	Akku schwach (1–20 % Kapazität)
orange	–	Akku oder Pumpe werden zu warm.
rot	rot	Akku leer (0–1 % Kapazität), Pumpe schaltet sich in Kürze aus.
rot	–	Akku oder Pumpe überhitzt; Impeller blockiert; Motor oder Akku defekt

Automatische Abschaltung (Timer)

Mithilfe der Timerfunktion kann die Pumpe automatisch ausgeschaltet werden.

Drücken Sie die Taste Timer **(6)** so oft, bis in der Anzeige Timer **(7)** die gewünschte Restlaufzeit (in Minuten) leuchtet. Wird der Pumpvorgang gestartet, blinkt die Anzeige Timer **(7)** und zeigt die übrige Restlaufzeit an.

Positionieren Sie die Pumpe nach Möglichkeit so, dass der Höhenunterschied zwischen Pumpe, Wasser-Entnahmestelle und dem höchsten Punkt des Auslauf-Schlauchs möglichst gering ist. Je größer der Höhenunterschied H ist, umso geringer ist die mögliche Fördermenge Q (siehe Kennlinie im Bild **C**).

Ein-/Ausschalten

Stellen Sie sicher, dass sich die Öffnung des Saugschlauchs frei im Wasser befindet: Saugt sich der Schlauch am Boden oder Rand des Wasserbehälters fest, wird der Wasserzulauf blockiert.

Drücken Sie die Ein-/Aus-Taste **(4)**, um die Pumpe **einzuschalten** und den Pumpvorgang zu starten.

Drücken Sie die Ein-/Aus-Taste **(4)** erneut, um den Pumpvorgang zu beenden und die Pumpe **auszuschalten**.

Hinweis: Lassen Sie die Pumpe nach dem Fördern von heißem Wasser mindestens 10 min abkühlen, bevor Sie sie wieder einschalten.

User Interface

Das User Interface **(3)** dient:

- zur Statusanzeige der Pumpe
- zum Steuern der Timerfunktion
- zum Ein-/Ausschalten des Eco-Modus

Bei ausgeschalteter Pumpe können Sie das User Interface **(3)** aktivieren, in dem Sie die Taste Timer **(6)** oder die Taste Eco-Modus **(11)** drücken. Der Pumpvorgang wird dadurch nicht gestartet. Sie können nun Einstellungen am User Interface ändern.

30 s nach dem letzten Tastendruck bzw. nach dem Ausschalten der Pumpe wird das User Interface **(3)** ausgeschaltet, die Einstellungen (z.B. Eco-Modus) werden gespeichert.

5 min nach dem letzten Tastendruck bzw. nach dem Ausschalten der Pumpe werden die gespeicherten Einstellungen gelöscht. Beim Entnehmen des Akkus werden alle Einstellungen sofort gelöscht.

Zum vorzeitigen Beenden der Timerfunktion drücken Sie die Taste Timer **(6)** so oft, bis in der Anzeige Timer **(7)** kein Feld mehr leuchtet.

Eco-Modus

Sie können Leistung und Fördermenge der Pumpe reduzieren, um die Akku-Laufzeit zu verlängern. Drücken Sie dafür die Taste Eco-Modus **(11)**, sodass die Anzeige Eco-Modus **(8)** aufleuchtet.

Zum Beenden des Eco-Modus drücken Sie die Taste Eco-Modus **(11)** erneut, sodass die Anzeige Eco-Modus **(8)** erlischt.

Störungen beheben

Ursache	Behebung
Die Pumpe kann nicht eingeschaltet werden oder schaltet sich automatisch aus (Statusleiste rot).	
Der Akku ist leer oder beschädigt.	Laden bzw. tauschen Sie den Akku.
Pumpe oder Akku sind überhitzt.	Lassen Sie Pumpe und Akku abkühlen, bevor Sie die Pumpe wieder einschalten. Prüfen Sie, ob die Pumpe überlastet wird: Der Schlauch am Auslauf (1) muss durchgängig sein, Ansaug- und Förderhöhe dürfen nicht zu hoch sein.
Der Impeller ist blockiert.	Reinigen Sie bei Bedarf den Impeller (20) und das Pumpengehäuse. Tauschen Sie einen defekten Impeller aus.
Der Motor ist defekt.	Lassen Sie die Pumpe von einer Bosch -Kundendienststelle überprüfen.
Es wird zu wenig Wasser transportiert.	
Einer der Schläuche ist verstopft oder beschädigt.	Prüfen Sie, dass beide Schläuche intakt und frei durchgängig sind. Entfernen Sie Verstopfungen oder tauschen Sie beschädigte Schläuche aus.
Ansaughöhe oder Förderhöhe sind zu hoch.	Stellen Sie die Pumpe so auf, dass der Höhenunterschied zwischen Pumpe, Wasser-Entnahmestelle und dem höchsten Punkt des Auslauf-Schlauchs möglichst gering ist.
Der Schlauch ist ungeeignet (z.B. Durchmesser zu gering, Schlauchgewebe zu instabil).	Verwenden Sie einen stabilen Schlauch mit mindestens 19 mm Durchmesser.
Ein Schlauchanschluss ist undicht.	Verwenden Sie nur Schläuche mit Gewinde G 3/4". Stellen Sie sicher, dass eine intakte und passende Flachdichtung zwischen Schlauch und Schlauchanschluss der Pumpe eingesetzt ist und dass die Schläuche korrekt aufgeschraubt sind.
Der Impeller ist abgenutzt.	Tauschen Sie den Impeller (20) und den Dichtring (21) .
Der Deckel des Pumpengehäuses ist nicht dicht.	Stellen Sie sicher, dass der Dichtring (21) vorhanden, unbeschädigt und richtig montiert ist. Ziehen Sie die 4 Schrauben des Deckels (15) handfest an.

Wartung und Service

Wartung und Reinigung

- **Entnehmen Sie den Akku, bevor Sie die Pumpe warten oder reinigen, Geräteeinstellungen vornehmen, Zubehörteile wechseln oder die Pumpe aufbewahren.** Diese Vorsichtsmaßnahme verhindert den unbeabsichtigten Start der Pumpe.
- **Halten Sie die Pumpe sauber, um gut und sicher zu arbeiten.**

Impeller wechseln (siehe Bild D)

Kontrollieren Sie vor Arbeitsbeginn den Impeller **(20)** durch das Schauglas im Deckel **(15)** des Pumpengehäuses. Sind Risse oder geschmolzene Oberflächen am Impeller erkennbar, ist der Impeller verschlissen und muss gewechselt werden:

- Lösen Sie die 4 Schrauben am Deckel **(15)** des Pumpengehäuses mit einem Torx-Schraubendreher Größe T20.

- Nehmen Sie den Deckel **(15)**, die Zwischenabdeckung **(18)** und das Schauglas **(19)** ab.
- Entnehmen Sie den Impeller **(20)** und den Dichtring **(21)**.
- Reinigen Sie bei Bedarf das Pumpengehäuse.
- Setzen Sie einen neuen Impeller **(20)** und einen neuen Dichtring **(21)** ein.
Verwenden Sie ausschließlich die von **Bosch** für diese Pumpe vorgesehenen Teile.
- Achten Sie besonders auf den korrekten Sitz des Dichtrings **(21)** in der Dichtungsnut.
- Setzen Sie Schauglas **(19)**, Zwischenabdeckung **(18)** und Deckel **(15)** auf das Pumpengehäuse.
- Schrauben Sie den Deckel **(15)** mit den 4 Schrauben wieder an. Ziehen Sie die Schrauben handfest an.

Pumpe lagern

Vor einer längeren Lagerung der Pumpe wird empfohlen, den Impeller sowie das Pumpengehäuse zu reinigen.

Zum Aus- und Einbau des Impellers gehen Sie vor wie beim Impellerwechsel beschrieben.

Kundendienst und Anwendungsberatung

Deutschland

Tel.: +49 711 400 40 460

Österreich

Tel.: (01) 797222010

Schweiz

Tel.: (044) 8471511

Geben Sie bei allen Rückfragen und Ersatzteilbestellungen bitte unbedingt die 10-stellige Sachnummer laut Typenschild des Produkts an.

Entsorgung

Pumpen, Akkus, Zubehör und Verpackungen sollen einer umweltgerechten Wiederverwertung zugeführt werden.



Werfen Sie Pumpen und Akkus/Batterien nicht in den Hausmüll!

Nur für EU-Länder:

Elektrische und elektronische Geräte oder gebrauchte Akkus/Batterien, die nicht mehr brauchbar sind, müssen separat gesammelt und auf umweltgerechte Weise entsorgt werden. Nutzen Sie die ausgewiesenen Sammelsysteme. Falsche Entsorgung kann aufgrund von möglicherweise enthaltenen gefährlichen Stoffen umwelt- und gesundheitsschädlich sein.

Nur für Deutschland:

Informationen zur Rücknahme von Elektro-Altgeräten für private Haushalte

Wie im Folgenden näher beschrieben, sind bestimmte Vertrieber zur unentgeltlichen Rücknahme von Altgeräten verpflichtet.

Vertreiber mit einer Verkaufsfläche für Elektro- und Elektronikgeräte von mindestens 400 m² sowie Vertrieber von Lebensmitteln mit einer Gesamtverkaufsfläche von mindestens 800 m², die mehrmals im Kalenderjahr oder dauerhaft Elektro- und Elektronikgeräte anbieten und auf dem Markt bereitstellen, sind verpflichtet,

1. bei der Abgabe eines neuen Elektro- oder Elektronikgeräts an einen Endnutzer ein Altgerät des Endnutzers der gleichen Geräteart, das im Wesentlichen die gleichen Funktionen wie das neue Gerät erfüllt, am Ort der Abgabe oder in unmittelbarer Nähe hierzu unentgeltlich zurückzunehmen; Ort der Abgabe ist auch der private Haushalt, sofern dort durch Auslieferung die Abgabe erfolgt. In diesem Fall ist die Abholung des Altgeräts für den Endnutzer unentgeltlich; und
2. auf Verlangen des Endnutzers Altgeräte, die in keiner äußeren Abmessung größer als 25 cm sind, im Einzelhandelsgeschäft oder in unmittelbarer Nähe hierzu unentgeltlich zurückzunehmen; die Rücknahme darf nicht an den Kauf eines Elektro- oder Elektronikgerätes ge-

knüpft werden und ist auf drei Altgeräte pro Geräteart beschränkt.

Der Vertrieber hat beim Abschluss des Kaufvertrags für das neue Elektro- oder Elektronikgerät den Endnutzer über die Möglichkeit zur unentgeltlichen Rückgabe bzw. Abholung des Altgeräts zu informieren und den Endnutzer nach seiner Absicht zu befragen, ob bei der Auslieferung des neuen Geräts ein Altgerät zurückgegeben wird.

Dies gilt auch bei Vertrieb unter Verwendung von Fernkommunikationsmitteln, wenn die Lager- und Versandflächen für Elektro- und Elektronikgeräte mindestens 400 m² betragen oder die gesamten Lager- und Versandflächen mindestens 800 m² betragen, wobei die unentgeltliche Abholung auf Elektro- und Elektronikgeräte der Kategorien 1 (Wärmeüberträger), 2 (Bildschirmgeräte) und 4 (Großgeräte mit mindestens einer äußeren Abmessung über 50 cm) beschränkt ist. Für alle übrigen Elektro- und Elektronikgeräte muss der Vertrieber geeignete Rückgabemöglichkeiten in zumutbarer Entfernung zum jeweiligen Endnutzer gewährleisten; das gilt auch für Altgeräte, die in keiner äußeren Abmessung größer als 25 cm sind, die der Endnutzer zurückgeben will, ohne ein neues Gerät zu kaufen.

Legal Information and Licenses

1 – Open Source Components

1.1 – BSD-3-Clause

Copyright © 2015–2017, Infineon Technologies AG.
All rights reserved.

Redistribution and use in source and binary forms, with or without modification, are permitted provided that the following conditions are met:

- Redistributions of source code must retain the above copyright notice, this list of conditions and the following disclaimer.
- Redistributions in binary form must reproduce the above copyright notice, this list of conditions and the following disclaimer in the documentation and/or other materials provided with the distribution.
- Neither the name of the copyright holders nor the names of its contributors may be used to endorse or promote products derived from this software without specific prior written permission.

THIS SOFTWARE IS PROVIDED BY THE COPYRIGHT HOLDERS AND CONTRIBUTORS "AS IS" AND ANY EXPRESS OR IMPLIED WARRANTIES, INCLUDING, BUT NOT LIMITED TO, THE IMPLIED WARRANTIES OF MERCHANTABILITY AND FITNESS FOR A PARTICULAR PURPOSE ARE DISCLAIMED. IN NO EVENT SHALL THE COPYRIGHT HOLDER OR CONTRIBUTORS BE LIABLE FOR ANY DIRECT, INDIRECT, INCIDENTAL, SPECIAL, EXEMPLARY, OR CONSEQUENTIAL DAMAGES (INCLUDING, BUT NOT LIMITED TO, PROCUREMENT OF SUBSTITUTE GOODS OR SERVICES; LOSS OF USE, DATA, OR PROFITS; OR BUSINESS INTERRUPTION) HOWEVER CAUSED AND ON ANY THEORY OF LIABILITY, WHETHER IN CONTRACT, STRICT LIABILITY, OR TORT (INCLUDING NEGLIGENCE OR OTHERWISE) ARISING IN ANY WAY OUT OF THE USE OF THIS SOFTWARE, EVEN IF ADVISED OF THE POSSIBILITY OF SUCH DAMAGE.

1.2 – CMSIS_5 – Apache-2.0

Copyright 2009-2020 Arm Limited.
All rights reserved.

Licensed under the Apache License, Version 2.0 (the "License"); you may not use this file except in compliance with the License.

You may obtain a copy of the License at
<http://www.apache.org/licenses/LICENSE-2.0>

Unless required by applicable law or agreed to in writing, software distributed under the License is distributed on an "AS IS" BASIS, WITHOUT WARRANTIES OR CONDITIONS OF ANY KIND, either express or implied. See the License for the specific language governing permissions and limitations under the License.

1.3 – Libfixmath – MIT

Copyright © 2011–2021 Flatmush <Flatmush@gmail.com>, Petteri Aimonen <Petteri.Aimonen@gmail.com>, & libfixmath AUTHORS
libfixmath is Copyright © 2011–2021 Flatmush
<Flatmush@gmail.com>, Petteri Aimonen
<Petteri.Aimonen@gmail.com>, & libfixmath AUTHORS

Permission is hereby granted, free of charge, to any person obtaining a copy of this software and associated documentation files (the Software), to deal in the Software without restriction, including without limitation the rights to use, copy, modify, merge, publish, distribute, sublicense, and/or sell copies of the Software, and to permit persons to whom the Software is furnished to do so, subject to the following conditions:

The above copyright notice and this permission notice shall be included in all copies or substantial portions of the Software.

THE SOFTWARE IS PROVIDED AS IS, WITHOUT WARRANTY OF ANY KIND, EXPRESS OR IMPLIED, INCLUDING BUT NOT LIMITED TO THE WARRANTIES OF MERCHANTABILITY, FITNESS FOR A PARTICULAR PURPOSE AND NONINFRINGEMENT. IN NO EVENT SHALL THE AUTHORS OR COPYRIGHT HOLDERS BE LIABLE FOR ANY CLAIM, DAMAGES OR OTHER LIABILITY, WHETHER IN AN ACTION OF

CONTRACT, TORT OR OTHERWISE, ARISING FROM, OUT OF OR IN CONNECTION WITH THE SOFTWARE OR THE USE OR OTHER DEALINGS IN THE SOFTWARE.

1.4 – MFixedPoint – MIT

Copyright 2018 Geoffrey Hunter

Permission is hereby granted, free of charge, to any person obtaining a copy of this software and associated documentation files (the "Software"), to deal in the Software without restriction, including without limitation the rights to use, copy, modify, merge, publish, distribute, sublicense, and/or sell copies of the Software, and to permit persons to whom the Software is furnished to do so, subject to the following conditions:

The above copyright notice and this permission notice shall be included in all copies or substantial portions of the Software.

THE SOFTWARE IS PROVIDED "AS IS", WITHOUT WARRANTY OF ANY KIND, EXPRESS OR IMPLIED, INCLUDING BUT NOT LIMITED TO THE WARRANTIES OF MERCHANTABILITY, FITNESS FOR A PARTICULAR PURPOSE AND NONINFRINGEMENT. IN NO EVENT SHALL THE AUTHORS OR COPYRIGHT HOLDERS BE LIABLE FOR ANY CLAIM, DAMAGES OR OTHER LIABILITY, WHETHER IN AN ACTION OF CONTRACT, TORT OR OTHERWISE, ARISING FROM, OUT OF OR IN CONNECTION WITH THE SOFTWARE OR THE USE OR OTHER DEALINGS IN THE SOFTWARE.

1.5 – NanoPb 0.3.9.9 – Zlib

Copyright © 2011 Petteri Aimonen <jpa at nanopb.mail.kapsi.fi>

This software is provided 'as-is', without any express or implied warranty. In no event will the authors be held liable for any damages arising from the use of this software.

Permission is granted to anyone to use this software for any purpose, including commercial applications, and to alter it and redistribute it freely, subject to the following restrictions:

1. The origin of this software must not be misrepresented; you must not claim that you wrote the original software. If you use this software in a product, an acknowledgment in the product documentation would be appreciated but is not required.
2. Altered source versions must be plainly marked as such, and must not be misrepresented as being the original software.
3. This notice may not be removed or altered from any source distribution.

1.6 – GCE-Math – Apache-2.0

Copyright 2016–2023 Keith O'Hara

Permission is hereby granted, free of charge, to any person obtaining a copy of this software and associated documentation files (the Software), to deal in the Software without restriction, including without limitation the rights to use, copy, modify, merge, publish, distribute, sublicense, and/or sell copies of the Software, and to permit persons to whom the Software is furnished to do so, subject to the following conditions:

The above copyright notice and this permission notice shall be included in all copies or substantial portions of the Software.

THE SOFTWARE IS PROVIDED AS IS, WITHOUT WARRANTY OF ANY KIND, EXPRESS OR IMPLIED, INCLUDING BUT NOT LIMITED TO THE WARRANTIES OF MERCHANTABILITY, FITNESS FOR A PARTICULAR PURPOSE AND NONINFRINGEMENT. IN NO EVENT SHALL THE AUTHORS OR COPYRIGHT HOLDERS BE LIABLE FOR ANY CLAIM, DAMAGES OR OTHER LIABILITY, WHETHER IN AN ACTION OF CONTRACT, TORT OR OTHERWISE, ARISING FROM, OUT OF OR IN CONNECTION WITH THE SOFTWARE OR THE USE OR OTHER DEALINGS IN THE SOFTWARE.

1.7 - picolibc 1.8.8**(1) Copyright © 2001 Mike Barcroft <mike@FreeBSD.org>****All rights reserved.****(2) Copyright 2002 Jeff Johnston <jjohnstn@redhat.com>**

Redistribution and use in source and binary forms, with or without modification, are permitted provided that the following conditions are met:

1. Redistributions of source code must retain the above copyright notice, this list of conditions and the following disclaimer.
2. Redistributions in binary form must reproduce the above copyright notice, this list of conditions and the following disclaimer in the documentation and/or other materials provided with the distribution.

THIS SOFTWARE IS PROVIDED BY THE AUTHOR AND CONTRIBUTORS "AS IS" AND ANY EXPRESS OR IMPLIED WARRANTIES, INCLUDING, BUT NOT LIMITED TO, THE IMPLIED WARRANTIES OF MERCHANTABILITY AND FITNESS FOR A PARTICULAR PURPOSE ARE DISCLAIMED. IN NO EVENT SHALL THE AUTHOR OR CONTRIBUTORS BE LIABLE FOR ANY DIRECT, INDIRECT, INCIDENTAL, SPECIAL, EXEMPLARY, OR CONSEQUENTIAL DAMAGES (INCLUDING, BUT NOT LIMITED TO, PROCUREMENT OF SUBSTITUTE GOODS OR SERVICES; LOSS OF USE, DATA, OR PROFITS; OR BUSINESS INTERRUPTION) HOWEVER CAUSED AND ON ANY THEORY OF LIABILITY, WHETHER IN CONTRACT, STRICT LIABILITY, OR TORT (INCLUDING NEGLIGENCE OR OTHERWISE) ARISING IN ANY WAY OUT OF THE USE OF THIS SOFTWARE, EVEN IF ADVISED OF THE POSSIBILITY OF SUCH DAMAGE.

(3) Copyright 2019, 2020, 2021, 2024 Keith Packard Stephen Street**(4) Copyright 1997 Nick Clifton, Cygnus Solutions**

Redistribution and use in source and binary forms, with or without modification, are permitted provided that the following conditions are met:

1. Redistributions of source code must retain the above copyright notice, this list of conditions and the following disclaimer.
2. Redistributions in binary form must reproduce the above copyright notice, this list of conditions and the following disclaimer in the documentation and/or other materials provided with the distribution.
3. Neither the name of the copyright holder nor the names of its contributors may be used to endorse or promote products derived from this software without specific prior written permission.

THIS SOFTWARE IS PROVIDED BY THE COPYRIGHT HOLDERS AND CONTRIBUTORS "AS IS" AND ANY EXPRESS OR IMPLIED WARRANTIES, INCLUDING, BUT NOT LIMITED TO, THE IMPLIED WARRANTIES OF MERCHANTABILITY AND FITNESS FOR A PARTICULAR PURPOSE ARE DISCLAIMED. IN NO EVENT SHALL THE COPYRIGHT HOLDER OR CONTRIBUTORS BE LIABLE FOR ANY DIRECT, INDIRECT, INCIDENTAL, SPECIAL, EXEMPLARY, OR CONSEQUENTIAL DAMAGES INCLUDING, BUT NOT LIMITED TO, PROCUREMENT OF SUBSTITUTE GOODS OR SERVICES; LOSS OF USE, DATA, OR PROFITS; OR BUSINESS INTERRUPTION) HOWEVER CAUSED AND ON ANY THEORY OF LIABILITY, WHETHER IN CONTRACT, STRICT LIABILITY, OR TORT (INCLUDING NEGLIGENCE OR OTHERWISE) ARISING IN ANY WAY OUT OF THE USE OF THIS SOFTWARE, EVEN IF ADVISED OF THE POSSIBILITY OF SUCH DAMAGE.

(5) Copyright 2024, Synopsys, Inc.

Redistribution and use in source and binary forms, with or without modification, are permitted provided that the following conditions are met:

1. Redistributions of source code must retain the above copyright notice, this list of conditions and the following disclaimer.
2. Redistributions in binary form must reproduce the above copyright notice, this list of conditions and the following disclaimer in the documentation and/or other materials provided with the distribution.

3. Neither the name of the Synopsys, Inc., nor the names of its contributors may be used to endorse or promote products derived from this software without specific prior written permission.

THIS SOFTWARE IS PROVIDED BY THE COPYRIGHT HOLDERS AND CONTRIBUTORS "AS IS" AND ANY EXPRESS OR IMPLIED WARRANTIES, INCLUDING, BUT NOT LIMITED TO, THE IMPLIED WARRANTIES OF MERCHANTABILITY AND FITNESS FOR A PARTICULAR PURPOSE ARE DISCLAIMED. IN NO EVENT SHALL THE COPYRIGHT HOLDER OR CONTRIBUTORS BE LIABLE FOR ANY DIRECT, INDIRECT, INCIDENTAL, SPECIAL, EXEMPLARY, OR CONSEQUENTIAL DAMAGES (INCLUDING, BUT NOT LIMITED TO, PROCUREMENT OF SUBSTITUTE GOODS OR SERVICES; LOSS OF USE, DATA, OR PROFITS; OR BUSINESS INTERRUPTION) HOWEVER CAUSED AND ON ANY THEORY OF LIABILITY, WHETHER IN CONTRACT, STRICT LIABILITY, OR TORT (INCLUDING NEGLIGENCE OR OTHERWISE) ARISING IN ANY WAY OUT OF THE USE OF THIS SOFTWARE, EVEN IF ADVISED OF THE POSSIBILITY OF SUCH DAMAGE.

(6) Copyright © 1983, 1993 The Regents of the University of California. All rights reserved.

Redistribution and use in source and binary forms, with or without modification, are permitted provided that the following conditions are met:

1. Redistributions of source code must retain the above copyright notice, this list of conditions and the following disclaimer.
2. Redistributions in binary form must reproduce the above copyright notice, this list of conditions and the following disclaimer in the documentation and/or other materials provided with the distribution.
3. Neither the name of the University nor the names of its contributors may be used to endorse or promote products derived from this software without specific prior written permission.

THIS SOFTWARE IS PROVIDED BY THE REGENTS AND CONTRIBUTORS "AS IS" AND ANY EXPRESS OR IMPLIED WARRANTIES, INCLUDING, BUT NOT LIMITED TO, THE IMPLIED WARRANTIES OF MERCHANTABILITY AND FITNESS FOR A PARTICULAR PURPOSE ARE DISCLAIMED. IN NO EVENT SHALL THE REGENTS OR CONTRIBUTORS BE LIABLE FOR ANY DIRECT, INDIRECT, INCIDENTAL, SPECIAL, EXEMPLARY, OR CONSEQUENTIAL DAMAGES (INCLUDING, BUT NOT LIMITED TO, PROCUREMENT OF SUBSTITUTE GOODS OR SERVICES; LOSS OF USE, DATA, OR PROFITS; OR BUSINESS INTERRUPTION) HOWEVER CAUSED AND ON ANY THEORY OF LIABILITY, WHETHER IN CONTRACT, STRICT LIABILITY, OR TORT (INCLUDING NEGLIGENCE OR OTHERWISE) ARISING IN ANY WAY OUT OF THE USE OF THIS SOFTWARE, EVEN IF ADVISED OF THE POSSIBILITY OF SUCH DAMAGE.

(7) Copyright 2009–2015 ARM Ltd

Redistribution and use in source and binary forms, with or without modification, are permitted provided that the following conditions are met:

1. Redistributions of source code must retain the above copyright notice, this list of conditions and the following disclaimer.
2. Redistributions in binary form must reproduce the above copyright notice, this list of conditions and the following disclaimer in the documentation and/or other materials provided with the distribution.
3. The name of the company may not be used to endorse or promote products derived from this software without specific prior written permission.

THIS SOFTWARE IS PROVIDED BY ARM LTD "AS IS" AND ANY EXPRESS OR IMPLIED WARRANTIES, INCLUDING, BUT NOT LIMITED TO, THE IMPLIED WARRANTIES OF MERCHANTABILITY AND FITNESS FOR A PARTICULAR PURPOSE ARE DISCLAIMED. IN NO EVENT SHALL ARM LTD BE LIABLE FOR ANY DIRECT, INDIRECT, INCIDENTAL, SPECIAL, EXEMPLARY, OR CONSEQUENTIAL DAMAGES (INCLUDING, BUT NOT LIMITED TO, PROCUREMENT OF SUBSTITUTE GOODS OR SERVICES; LOSS OF USE, DATA, OR PROFITS; OR BUSINESS INTERRUPTION) HOWEVER CAUSED AND ON ANY THEORY OF LIABILITY, WHETHER IN

CONTRACT, STRICT LIABILITY, OR TORT (INCLUDING NEGLIGENCE OR OTHERWISE) ARISING IN ANY WAY OUT OF THE USE OF THIS SOFTWARE, EVEN IF ADVISED OF THE POSSIBILITY OF SUCH DAMAGE.

(8) Copyright 2009–2015 Linaro Limited

Redistribution and use in source and binary forms, with or without modification, are permitted provided that the following conditions are met:

- Redistributions of source code must retain the above copyright notice, this list of conditions and the following disclaimer.
- Redistributions in binary form must reproduce the above copyright notice, this list of conditions and the following disclaimer in the documentation and/or other materials provided with the distribution.
- Neither the name of Linaro Limited nor the names of its contributors may be used to endorse or promote products derived from this software without specific prior written permission.

THIS SOFTWARE IS PROVIDED BY THE COPYRIGHT HOLDERS AND CONTRIBUTORS AS IS AND ANY EXPRESS OR IMPLIED WARRANTIES, INCLUDING, BUT NOT LIMITED TO, THE IMPLIED WARRANTIES OF MERCHANTABILITY AND FITNESS FOR A PARTICULAR PURPOSE ARE DISCLAIMED. IN NO EVENT SHALL THE COPYRIGHT HOLDER OR CONTRIBUTORS BE LIABLE FOR ANY DIRECT, INDIRECT, INCIDENTAL, SPECIAL, EXEMPLARY, OR CONSEQUENTIAL DAMAGES (INCLUDING, BUT NOT LIMITED TO, PROCUREMENT OF SUBSTITUTE GOODS OR SERVICES; LOSS OF USE, DATA, OR PROFITS; OR BUSINESS INTERRUPTION) HOWEVER CAUSED AND ON ANY THEORY OF LIABILITY, WHETHER IN CONTRACT, STRICT LIABILITY, OR TORT (INCLUDING NEGLIGENCE OR OTHERWISE) ARISING IN ANY WAY OUT OF THE USE OF THIS SOFTWARE, EVEN IF ADVISED OF THE POSSIBILITY OF SUCH DAMAGE.

(9) Copyright 1994 Cygnus Support

Redistribution and use in source and binary forms are permitted provided that the above copyright notice and this paragraph are duplicated in all such forms and that any documentation, and/or other materials related to such distribution and use acknowledge that the software was developed at Cygnus Support, Inc. Cygnus Support, Inc. may not be used to endorse or promote products derived from this software without specific prior written permission.

THIS SOFTWARE IS PROVIDED "AS IS" AND WITHOUT ANY EXPRESS OR IMPLIED WARRANTIES, INCLUDING, WITHOUT LIMITATION, THE IMPLIED WARRANTIES OF MERCHANTABILITY AND FITNESS FOR A PARTICULAR PURPOSE.

2. Common Licenses

2.1 Apache License 2.0 (Apache-2.0)

Apache-2.0

Apache License

Version 2.0, January 2004

<http://www.apache.org/licenses/>

TERMS AND CONDITIONS FOR USE, REPRODUCTION, AND DISTRIBUTION

1. Definitions.

"License" shall mean the terms and conditions for use, reproduction, and distribution as defined by Sections 1 through 9 of this document.

"Licensor" shall mean the copyright owner or entity authorized by the copyright owner that is granting the License.

"Legal Entity" shall mean the union of the acting entity and all other entities that control, are controlled by, or are under common control with that entity. For the purposes of this definition, **"control"** means (i) the power, direct or indirect, to cause the direction or management of such entity, whether by contract or otherwise, or (ii) ownership of fifty percent (50%) or more of the outstanding shares, or (iii) beneficial ownership of such entity.

"You" (or **"Your"**) shall mean an individual or Legal Entity exercising permissions granted by this License.

"Source" form shall mean the preferred form for making modifications, including but not limited to software source code, documentation source, and configuration files.

"Object" form shall mean any form resulting from mechanical transformation or translation of a Source form, including but not limited to compiled object code, generated documentation, and conversions to other media types.

"Work" shall mean the work of authorship, whether in Source or Object form, made available under the License, as indicated by a copyright notice that is included in or attached to the work (an example is provided in the Appendix below).

"Derivative Works" shall mean any work, whether in Source or Object form, that is based on (or derived from) the Work and for which the editorial revisions, annotations, elaborations, or other modifications represent, as a whole, an original work of authorship. For the purposes of this License, Derivative Works shall not include works that remain separable from, or merely link (or bind by name) to the interfaces of, the Work and Derivative Works thereof.

"Contribution" shall mean any work of authorship, including the original version of the Work and any modifications or additions to that Work or Derivative Works thereof, that is intentionally submitted to Licensor for inclusion in the Work by the copyright owner or by an individual or Legal Entity authorized to submit on behalf of the copyright owner. For the purposes of this definition, **"submitted"** means any form of electronic, verbal, or written communication sent to the Licensor or its representatives, including but not limited to communication on electronic mailing lists, source code control systems, and issue tracking systems that are managed by, or on behalf of, the Licensor for the purpose of discussing and improving the Work, but excluding communication that is conspicuously marked or otherwise designated in writing by the copyright owner as **"Not a Contribution."**

"Contributor" shall mean Licensor and any individual or Legal Entity on behalf of whom a Contribution has been received by Licensor and subsequently incorporated within the Work.

2. Grant of Copyright License. Subject to the terms and conditions of this License, each Contributor hereby grants to You a perpetual, worldwide, non-exclusive, no-charge, royalty-free, irrevocable copyright license to reproduce, prepare Derivative Works of, publicly display, publicly perform, sublicense, and distribute the Work and such Derivative Works in Source or Object form.

3. Grant of Patent License. Subject to the terms and conditions of this License, each Contributor hereby grants to You a perpetual, worldwide, non-exclusive, no-charge, royalty-free, irrevocable (except as stated in this section) patent license to make, have made, use, offer to sell, sell, import, and otherwise transfer the Work, where such license applies only to those patent claims licensable by such Contributor that are necessarily infringed by their Contribution(s) alone or by combination of their Contribution(s) with the Work to which such Contribution(s) was submitted. If you institute patent litigation against any entity (including a cross-claim or counterclaim in a lawsuit) alleging that the Work or a Contribution incorporated within the Work constitutes direct or contributory patent infringement, then any patent licenses granted to You under this License for that Work shall terminate as of the date such litigation is filed.

4. Redistribution. You may reproduce and distribute copies of the Work or Derivative Works thereof in any medium, with or without modifications, and in Source or Object form, provided that You meet the following conditions:

- (a) You must give any other recipients of the Work or Derivative Works a copy of this License; and
- (b) You must cause any modified files to carry prominent notices stating that You changed the files; and
- (c) You must retain, in the Source form of any Derivative Works that You distribute, all copyright, patent, trademark, and attribution notices from the Source form of the Work, excluding those notices that do not pertain to any part of the Derivative Works; and
- (d) If the Work includes a **"NOTICE"** text file as part of its distribution, then any Derivative Works that You distribute must include a readable

copy of the attribution notices contained within such NOTICE file, excluding those notices that do not pertain to any part of the Derivative Works, in at least one of the following places: within a NOTICE text file distributed as part of the Derivative Works; within the Source form or documentation, if provided along with the Derivative Works; or, within a display generated by the Derivative Works, if and wherever such third-party notices normally appear. The contents of the NOTICE file are for informational purposes only and do not modify the License. You may add Your own attribution notices within Derivative Works that You distribute, alongside or as an addendum to the NOTICE text from the Work, provided that such additional attribution notices cannot be construed as modifying the License.

You may add Your own copyright statement to Your modifications and may provide additional or different license terms and conditions for use, reproduction, or distribution of Your modifications, or for any such Derivative Works as a whole, provided Your use, reproduction, and distribution of the Work otherwise complies with the conditions stated in this License.

5. Submission of Contributions. Unless You explicitly state otherwise, any Contribution intentionally submitted for inclusion in the Work by You to the Licensor shall be under the terms and conditions of this License, without any additional terms or conditions. Notwithstanding the above, nothing herein shall supersede or modify the terms of any separate license agreement you may have executed with Licensor regarding such Contributions.

6. Trademarks. This License does not grant permission to use the trade names, trademarks, service marks, or product names of the Licensor, except as required for reasonable and customary use in describing the origin of the Work and reproducing the content of the NOTICE file.

7. Disclaimer of Warranty. Unless required by applicable law or agreed to in writing, Licensor provides the Work (and each Contributor provides its Contributions) on an "AS IS" BASIS, WITHOUT WARRANTIES OR CONDITIONS OF ANY KIND, either express or implied, including, without limitation, any warranties or conditions of TITLE, NON-INFRINGEMENT, MERCHANTABILITY, or FITNESS FOR A PARTICULAR PURPOSE. You are solely responsible for determining the appropriateness of using or redistributing the Work and assume any risks associated with Your exercise of permissions under this License.

8. Limitation of Liability. In no event and under no legal theory, whether in tort (including negligence), contract, or otherwise, unless required by applicable law (such as deliberate and grossly negligent acts) or agreed to in writing, shall any Contributor be liable to You for damages, including any direct, indirect, special, incidental, or consequential damages of any character arising as a result of this License or out of the use or inability to use the Work (including but not limited to damages for loss of goodwill, work stoppage, computer failure or malfunction, or any and all other commercial damages or losses), even if such Contributor has been advised of the possibility of such damages.

9. Accepting Warranty or Additional Liability. While redistributing the Work or Derivative Works thereof, You may choose to offer, and charge a fee for, acceptance of support, warranty, indemnity, or other liability obligations and/or rights consistent with this License. However, in accepting such obligations, You may act only on Your own behalf and on Your sole responsibility, not on behalf of any other Contributor, and only if You agree to indemnify, defend, and hold each Contributor harmless for any liability incurred by, or claims asserted against, such Contributor by reason of your accepting any such warranty or additional liability.

END OF TERMS AND CONDITIONS

3 – WARRANTY DISCLAIMER

This product contains Open Source Software components which underlie Open Source Software Licenses. Please note that Open Source Licenses contain disclaimer clauses. The text of the Open Source Licenses that apply are included in this manual under "Legal Information and Licenses".

Servicekontakte
Service Contacts
Contacts de Service
Contactos de Servicio



<https://www.bosch-pt.com/serviceaddresses>

Garantiebedingungen
Guarantee Conditions
Conditions de Garantie
Condiciones de Garantía



<https://www.bosch-pt.com/guarantee/202507>