



BOSCH

PRO

GTP18V-28

Robert Bosch Power Tools GmbH
70538 Stuttgart
GERMANY

www.bosch-pt.com

1 609 92A C4C (2025.08) T / 15



1 609 92A C4C

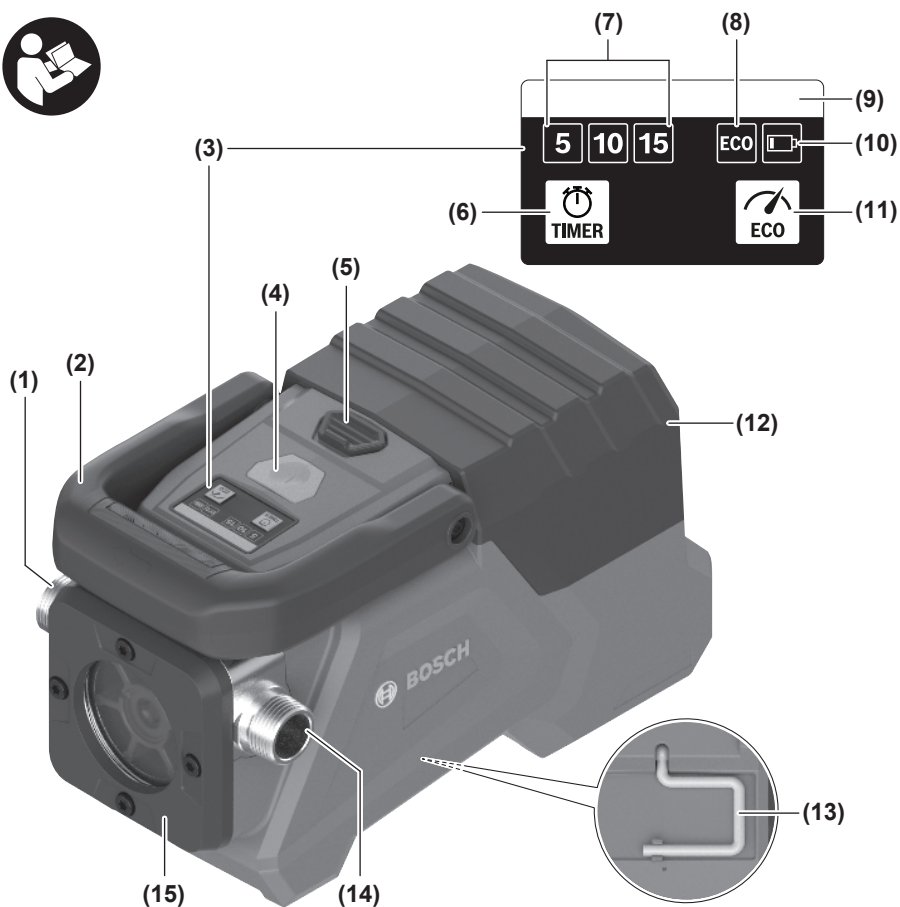
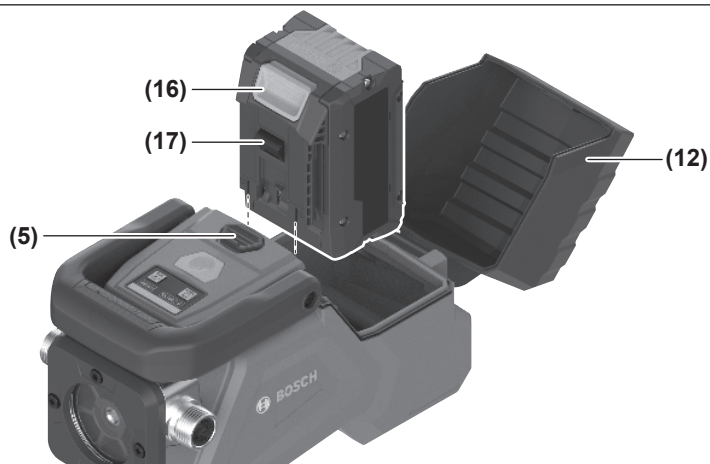


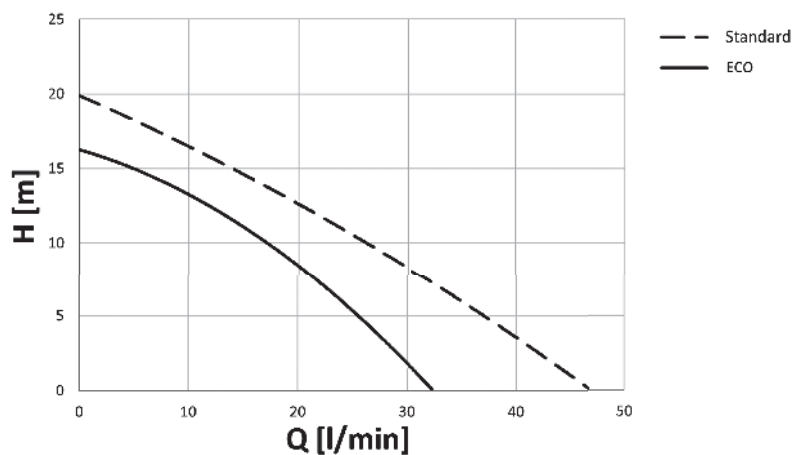
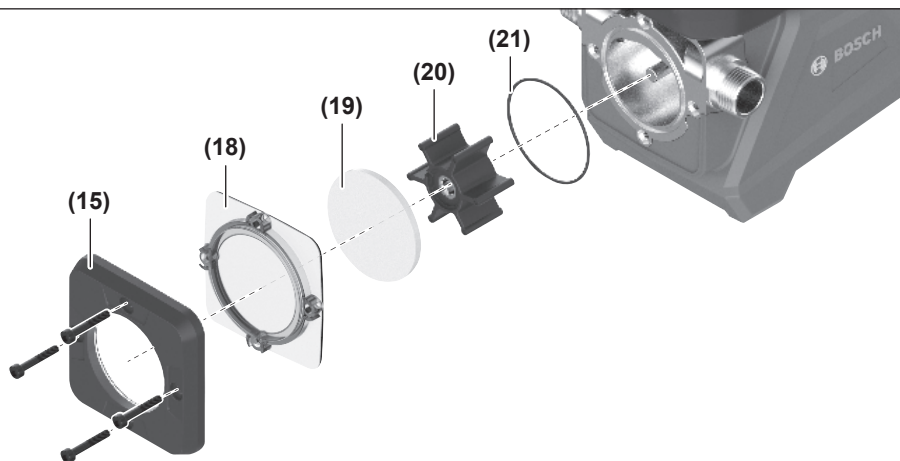
د فترچه راهنمای اصلی fa



5 صفحه..... فارسی




A


B**C****D**

فارسی

دستورات ایمنی



همه دستورات ایمنی و راهنماییها را بخوانید. اشتباهات ناشی از عدم رعایت این دستورات ایمنی ممکن است باعث برق‌رفتگی، سوختگی و یا سایر جراحات های شدید شود.

همه هشدارهای ایمنی و راهنماییها را برای آینده خوب نگهداری کنید.

مواظب کودکان باشید. به این ترتیب از بازی نکردن کودکان با پمپ، اطمینان حاصل می شود.

تمیزکاری و سرویس و نگهداری پمپ یا دستگاه های شارژر توسط کودکان نباید بدون نظارت انجام شود.

این پمپ زمانی می تواند توسط کودکان ۸ سال به بالا و افرادی که تواناییهای جسمی، حسی یا ذهنی محدودی دارند یا فاقد تجربه و دانش هستند، مورد استفاده قرار گیرد، که توسط فردی که مسئول ایمنی آنهاست نظارت شوند یا توسط این فرد در مورد نحوه استفاده ایمن از پمپ و درک خطرات مربوطه آموزش دیده باشند. در غیر این صورت، خطر کاربرد اشتباه و جراحات وجود دارد.

اجازه ندهید افراد نا وارد و یا اشخاصی که دفترچه راهنما را نخوانده اند، از پمپ استفاده کنند.

هنگام کار کردن پمپ، از بسته بودن درپوش محفظه باتری، اطمینان حاصل کنید. نفوذ آب می تواند منجر به ایجاد اتصال کوتاه شود.

از پمپ کردن مایعات دارای قابلیت اشتعال یا انفجار مانند بنزین، روغن، الکل و مواد حلال خودداری کنید. از به کارگیری پمپ در فضاهای دارای خطر انفجار خودداری کنید. مایعات می توانند به آسانی مشتعل یا منفجر شوند.

با پمپ، کاربردهای مربوط به مواد غذایی، مانند آب آشامیدنی، را پمپ نکنید. مواد روان کننده میتوانند باعث آلودگی مایعات شوند.

مایعات را در محدوده ای که انسان ها حضور دارند، پمپ نکنید. در صورتی که امکان وجود حیوانات یا اجسام خارجی در آن محدوده وجود دارد، از فیلتر استفاده کنید. به این ترتیب از آسیب رساندن به انسان ها یا حیوانات جلوگیری می شود.

قبل از نصب یا سرویس و نگهداری پمپ، باتری قابل شارژ را خارج کنید. به این ترتیب از شروع به کار ناخواسته پمپ، جلوگیری می شود.

بدنه پمپ هنگام پمپاژ مایعات داغ یا در صورت خشک کار کردن ناخواسته می تواند به شدت داغ شود. ممکن است، خود را مجروح کنید.



از پمپ فقط در فضاهای بسته استفاده کنید و آن را از خیس شدن دور نگه دارید.



باتری قابل شارژ را تغییر و باز نکنید. خطر اتصال کوتاه وجود دارد.

در صورتیکه باتری آسیب دیده باشد و یا از آن بطور بی رویه استفاده شود، ممکن است از باتری بخارهایی بلند شود. باتری ممکن است آتش بگیرد یا منفجر شود. در این حالت هوای محیط را تازه کنید؛ اگر احساس ناراحتی کردید، به پزشک مراجعه نمایید. استنشاق این بخارها ممکن است به مجاری تنفسی شما آسیب برساند.

کاربری اشتباه باتری میتواند باعث خروج مایعات از آن شود. از هرگونه تماس با این مایعات خودداری کنید. در صورت تماس با اتفاقی با آن، دست خود و یا محل تماس را با آب بشوئید. در صورت آلوده شدن چشم با این مایع، باید به پزشک مراجعه کنید. مایع خارج شده از باتری میتواند باعث التهاب پوست و سوختگی شود.

بوسیله ی اشیاء تیز مانند میخ یا پیچگوشتی یا تأثیر نیروی خارجی ممکن است باتری آسیب ببیند. ممکن است اتصالی داخلی رخ دهد و باتری آتش گیرد، دود کند، منفجر شود یا بیش از حد داغ گردد.

در صورت عدم استفاده از باتری باید آنرا از گیره های فلزی، سکه، کلید، میخ، پیچ و دیگر وسایل کوچک فلزی دور نگه دارید، زیرا این وسایل ممکن است باعث ایجاد اتصالی شوند. ایجاد اتصالی بین دو قطب باتری (ترمینالهای باتری) میتواند باعث سوختگی و ایجاد حریق شود.

تنها از باتری برای محصولات تولیدی شرکت استفاده کنید. فقط در اینصورت باتری در برابر خطر اعمال فشار بیش از حد محافظت میشود.

باتری را تنها توسط دستگاههای شارژر توصیه شده از طرف تولید کننده استفاده کنید. چنانچه از شارژری که برای نوع خاصی از باتری ها در نظر گرفته شده است، جهت شارژ باتریهای دیگر استفاده شود، خطر آتشسوزی وجود دارد.

از باتری قابل شارژ، در برابر حرارت، برای مثال در برابر تابش مداوم خورشید، و همچنین در برابر آتش، آلودگی، آب و رطوبت محافظت کنید. خطر اتصال کوتاه و انفجار وجود دارد.



توضیحات محصول و کارکرد

به تصاویر مربوط در ابتدای بخش دفترچه راهنما توجه کنید.

موارد استفاده از دستگاه

این پمپ منحصرأ برای انتقال آب تمیز در نظر گرفته شده است. این پمپ از نوع خشک و خود مکش است.

این پمپ برای انتقال مایعاتی که حاوی مواد ساینده، خورنده یا سوزاننده هستند، یا آب شور، مواد قلیایی یا فاضلاب مناسب نیست. نباید از آن

برای مواد غذایی یا در آب های حاوی آزیان استفاده شود.

تصاویر اجزاء دستگاه

شماره گذاری تصاویر اجزاء دستگاه بر اساس شکل پمپ در صفحه تصاویر است.

(1) خروجی آب (سمت فشاری)

(2) دسته حمل و نقل

(3) User Interface (رابط کاربری)

(4) دکمه روشن/خاموش

(5) دکمه آزاد کننده درپوش محفظه باتری

(6) دکمه تایمر (User Interface)

(7) نشانگر تایمر (User Interface)

(8) نشانگر حالت ECO (User Interface)

(9) نوار وضعیت (User Interface)

(10) نشانگر ضعیف بودن باتری قابل شارژ (User Interface)

(11) دکمه حالت ECO (User Interface)

(12) درپوش محفظه باتری

(13) قلاب آویز

(14) ورودی آب (سمت مکش)

(15) درپوش محفظه پمپ

(16) دکمه آزادسازی باتری قابل شارژ^(a)

(17) باتری قابل شارژ^(a)

(18) درپوش میانی

(19) شیشه دید

(20) پروانه

(21) واشر محفظه پمپ

(a) این قسمت از متعلقات، بطور معمول همراه دستگاه ارائه نمی شود.

مشخصات فنی

پمپ انتقال		GTP18V-28
شماره فنی		3 601 JR6 0..
ولتاژ نامی	V=	18
ظرفیت تولید ^(A)		
- حالت استاندارد	l/h	2800
- حالت ECO	l/h	1800
ارتفاع انتقال (حالت استاندارد)	m	20
ارتفاع مکش (حالت استاندارد)	m	5
حداکثر دمای آب	°C	60
رزوه اتصال شیلنگ	"	G 3/4
وزن ^(B)	kg	2,2
نوع حفاظت ^(C)		IP54
دمای توصیه شده محیط هنگام شارژ	°C	0 ... +35

پمپ انتقال		GTP18V-28
دمای مجاز محیط هنگام کار و هنگام انبار کردن	°C	0 ... +50
باتری های قابل شارژ سازگار		GBA18V... GBA 18V... ProCORE18V... EXPERT18V... EXBA18V... CORE18V...
شارژرهای توصیه شده		GAL18... GAL 18... GAL 36... GAL12V/18... GAL 12V/18... GAX 18... EXAL18...

(A) اندازه گیری شده در °C 20-25

(B) بدون باتری قابل شارژ (وزن باتری قابل شارژ را در این سایت مشاهده کنید www.bosch-professional.com)

(C) با درپوش محفظه باتری بسته (12) و رابط کاربری (3) رو به بالا (مانند تصویر B)

مقادیر ممکن است بسته به محصول متفاوت باشند و بستگی به شرایط استفاده و محیطی دارند. اطلاعات بیشتر را در سایت www.bosch-professional.com/wac مشاهده نمایید.

باتری قابل شارژ

Bosch پمپ های شارژی را بدون باتری قابل شارژ نیز به فروش می رساند. در بسته بندی می توانید دریافت کنید که آیا باتری قابل شارژ در محتویات ارسالی پمپ شما وجود دارد یا خیر.

شارژ کردن باتری قابل شارژ

فقط از شارژرهای ذکر شده در مشخصات

فنی استفاده کنید. فقط این نوع شارژرها، با

باتری های قابل شارژ لیتیوم یون موجود در پمپ شما مطابقت دارند.

نکته: باتری های قابل شارژ لیتیوم یونی به دلیل قوانین حمل و نقل بین المللی به صورت نیمه شارژ تحویل داده می شوند. برای دست یافتن به توان کامل باتری قابل شارژ، قبل از به کارگیری آن برای اولین بار، باتری را به طور کامل شارژ کنید.

نحوه قرار دادن و برداشتن باتری قابل شارژ (رجوع کنید به تصویر A)

دکمه آزاد کننده قفل (5) را از محفظه باتری حرکت دهید و درپوش محفظه باتری (12) را باز کنید.

باتری شارژ شده را به داخل محفظه باتری قابل شارژ برانید تا جا بیفتد.

برای برداشتن باتری قابل شارژ، دکمه های

آزادسازی باتری را فشار دهید و آن را خارج کنید.

هنگام انجام این کار از اعمال فشار خودداری کنید.

درپوش محفظه باتری (12) را طوری که صدای جا افتادن آن شنیده شود، ببندید.

دقت کنید، که درپوش محفظه باتری به طور کامل بسته شود و واشر درپوش محفظه

روی نشانگر وضعیت شارژ باتری نشان داده می شود. نتیجه آن روی نشانگر وضعیت شارژ باتری نمایش داده می شود.

LED 1: باتری قابل شارژ خطر نقص بالایی دارد. ممکن است توان و زمان اجرا در حال حاضر کاهش پیدا کند. توصیه می شود که باتری قابل شارژ را تعویض کنید.

LED 5: باتری قابل شارژ در وضعیت خوبی با کمترین خطر نقص قرار دارد.

لطفاً توجه کنید: ارزیابی خطر وجود نقص در باتری در دو مرحله کار می کند و یک ارزیابی وضعیت ساده را ارائه می دهد. باتری قابل شارژ یا وضعیت خوبی دارد یا خطر نقص آن افزایش می یابد. هیچ درصدی از وضعیت سلامت باتری نمایش داده نمی شود.

توضیحات و تذکراتی برای نحوه بهینه کار با باتری

باتری را در برابر رطوبت و آب حفظ کنید.

باتری را منحصراً در دمای بین -20 تا 50 درجه نگهداری کنید. بطور مثال باتری را در تابستان داخل اتومبیل نگذارید.

گاهیگاه شیارهای تهویه باتری را بوسیله یک قلم موی یا برس کوچک نرم و خشک تمیز کنید.

افت قابل توجه مدت زمان کارکرد باتری که تازه شارژ شده است، نمایانگر آن است که باتری فرسوده و مستعمل شده و باید تعویض شود.

به نکات مربوط به نحوه از رده خارج کردن باتری توجه کنید.

نحوه نصب

◀ **قبل از سرویس یا تمیز کردن پمپ، انجام تنظیمات، تعویض متعلقات یا کنار گذاشتن پمپ، باتری را جدا کنید.** رعایت این اقدامات احتیاطی پیش گیرانه، از شروع به کار ناخواسته پمپ جلوگیری می کند.

نحوه اتصال شیلنگ ها

نکته: جهت جریان آب در محفظه پمپ، از طریق فلش روی محفظه و دسته (2) قابل تشخیص است.

برای پمپ به دو شیلنگ معمولی با مهره رزوه دار 3/4" G و حداقل قطر 19 mm نیاز دارید.

برای سمت مکش (اتصال شیلنگ در ورودی (14)) به یک شینگ تقویت شده برای عملکرد صحیح پمپ نیاز دارید. برای توان بهینه پمپ، این شیلنگ باید تا حد امکان کوتاه باشد.

نکته: همیشه یک واشر تخت بین اتصال شیلنگ پمپ و شیلنگ قرار دهید. رزوه های پمپ خودآب بند نیستند؛ بدون آب بندی مسطح، آب می تواند با فشار بالا خارج شود.

برای جلوگیری از کاهش سرعت جریان، فقط از واشرهایی با قطر مناسب استفاده کنید.

هر شیلنگ را با دست به یک اتصال شیلنگ

ورودی (14) و اتصال شیلنگ خروجی (1) وصل کنید.

باتری سالم بماند. باتری و پمپ می توانند در صورت نفوذ مایعات، آسیب ببینند.

نشانگر وضعیت شارژ باتری

در صورت وجود باتری قابل شارژ، می توانید وضعیت شارژ باتری را روی رابط کاربری (3) و (رجوع کنید به „نشانگرهای وضعیت“، صفحه 8) را در صورت برداشتن باتری، روی خود باتری قابل شارژ مشاهده کنید.

نشانگر وضعیت شارژ باتری روی باتری

اگر باتری قابل شارژ از پمپ برداشته شود، وضعیت شارژ می تواند به وسیله LED های سبز رنگ نشانگر وضعیت شارژ روی باتری قابل شارژ نمایش داده شود.

جهت به نمایش در آمدن وضعیت شارژ، دکمه نشانگر وضعیت شارژ ❶ یا ❷ را فشار دهید.

اگر پس از فشردن دکمه نشانگر وضعیت شارژ، هیچ چراغ LED روشن نشود، باتری شارژی خراب است و باید تعویض گردد.

نکته: هر نوع باتری قابل شارژ دارای نشانگر میزان شارژ نیست.

نوع باتری قابل شارژ | GBA18V... | GBA18V...



LED	ظرفیت
3 عدد چراغ سبز ممتد	100-60 %
2 عدد چراغ سبز ممتد	60-30 %
1 عدد چراغ سبز ممتد	30-5 %
1 عدد چراغ سبز چشمک زن	5-0 %

نوع باتری قابل شارژ | ProCORE18V... | EXPERT18V... | EXBA18V... | CORE18V...



LED	ظرفیت
5 عدد چراغ سبز ممتد	100-80 %
4 عدد چراغ سبز ممتد	80-60 %
3 عدد چراغ سبز ممتد	60-40 %
2 عدد چراغ سبز ممتد	40-20 %
1 عدد چراغ سبز ممتد	20-5 %
1 عدد چراغ سبز چشمک زن	5-0 %

تشخیص خطر نقص در باتری قابل شارژ

EXPERT18V... | EXBA18V...

چراغ های LED در نشانگرهای وضعیت شارژ باتری قابل شارژ می توانند در کنار وضعیت شارژ باتری، خطر وجود نقص در باتری قابل شارژ را هم نمایش دهند.

برای فعال کردن این عملکرد، دکمه نشانگر وضعیت شارژ ❸ برای 3 ثانیه فشار داده و نگه دارید. تجزیه و تحلیل باتری قابل شارژ توسط یک چراغ روشن

کمتر خواهد بود (رجوع کنید به منحنی مشخصه در تصویر C).

نحوه روشن/خاموش کردن

اطمینان حاصل کنید که دهانه شیلنگ مکش آزادانه در آب قرار بگیرد: اگر شیلنگ به کف یا لبه ظرف آب گیر کند، جریان آب مسدود خواهد شد.

دکمه روشن/خاموش (4) را فشار دهید، تا پمپ

روشن شود و فرآیند پمپاژ آغاز گردد.

دکمه روشن/خاموش (4) را مجدداً فشار دهید، تا

فرآیند پمپاژ پایان یابد و پمپ خاموش شود.

نکته: قبل از اینکه پمپ را دوباره روشن کنید، اجازه دهید پمپ پس از انتقال آب داغ، حداقل 10 min خنک شود.

User Interface (رابط کاربری)

رابط کاربری (3) در موارد زیر کاربرد دارد:

– برای نشانگر وضعیت پمپ

– برای هدایت عملکرد تایمر

– برای روشن/خاموش کردن حالت ECO

در صورت خاموش بودن پمپ، می توانید رابط کاربری (3) را با فشردن دکمه تایمر (6) یا دکمه حالت ECO (11) فعال کنید. از این طریق فرآیند پمپاژ شروع نمی شود. اکنون می توانید تنظیمات روی رابط کاربری را تغییر دهید.

30 s پس از آخرین فشار دکمه یا بعد از خاموش شدن پمپ، رابط کاربری (3) خاموش می شود، تنظیمات (مانند حالت ECO) ذخیره می شوند.

5 min پس از آخرین فشار دکمه یا پس از خاموش شدن پمپ، تنظیمات ذخیره شده حذف می شوند. تمام تنظیمات با برداشتن باتری قابل شارژ، فوری حذف می شوند.

اگر پیچ کردن و اتصال شیلنگ دشوار است، بررسی کنید که آیا شیلنگ رزوه اتصال صحیح دارد و آیا شیلنگ مستقیم پیچ شده است یا خیر. شیلنگ های نامناسب و کج پیچ شده، می توانند به رزوه های پمپ آسیب وارد کنند.

برای دستیابی به توان کامل در عملکرد پمپ، قطر شیلنگ ها را نباید کم کرد. بنابراین از شیلنگ های نازک تر و اتصالات سریع استفاده نکنید. دقت کنید، که شیلنگ ها، خمیده یا فشرده نشوند.

عملکرد

◀ اطمینان حاصل کنید، که پمپ در معرض

یخ زدگی قرار نگیرد.

◀ نگذارید پمپ به صورت خشک کار کند. پمپ

می تواند آسیب ببیند.

نحوه راه اندازی

قرار دادن/آویزان کردن پمپ (رجوع کنید

به تصاویر B-C)

هنگام قرار دادن یا رابط کاربری (3) رو به بالا (مانند تصویر B نمایش داده شده) پمپ در برابر پاشش آب از همه طرف محافظت می شود (IP54). در صورت لزوم، می توانید پمپ را با قلاب آویز (13) نیز آویزان کنید، اما در این صورت، این نوع محافظت دیگر تضمین نمیشود.

در صورت امکان، پمپ را طوری قرار دهید که اختلاف ارتفاع بین پمپ، محل خروجی آب و بالاترین نقطه شیلنگ تخلیه تا حد امکان کم باشد. هر چه اختلاف ارتفاع H بیشتر باشد، میزان جریان احتمالی Q

نشانگرهای وضعیت

نوار وضعیت (9)	نشانگر باتری قابل شارژ ضعیف است (10)	مفهوم
سبز	–	پمپ روشن است، ظرفیت باتری قابل شارژ > 20 %
نارنجی	نارنجی	باتری قابل شارژ ضعیف است (20-1 % ظرفیت)
نارنجی	–	باتری قابل شارژ با پمپ خیلی گرم هستند
قرمز	قرمز	باتری قابل شارژ خالی است (0-1 % ظرفیت)، پمپ به زودی خاموش می شود
قرمز	–	باتری قابل شارژ با پمپ بیش از حد داغ شده اند، پروانه گیر کرده، موتور یا باتری قابل شارژ خراب است

حالت ECO

برای افزایش طول عمر باتری قابل شارژ، می توانید توان و میزان انتقال پمپ را کاهش دهید. برای این منظور، دکمه حالت ECO (11) را فشار دهید، تا نشانگر حالت ECO (8) روشن شود.

برای اتمام حالت ECO، دکمه حالت ECO (11) را دوباره فشار دهید، تا نشانگر حالت ECO (8) خاموش شود.

خاموش شدن خودکار (تایمر)

به کمک عملکرد تایمر، می توان پمپ را به طور خودکار خاموش کرد.

دکمه تایمر (6) را چند بار فشار دهید، تا زمان کارکرد باقی مانده مورد نظر (برحسب دقیقه) در نشانگر تایمر (7) روشن شود. وقتی فرآیند پمپاژ شروع می شود، نشانگر تایمر (7) چشمک می زند و زمان کارکرد باقی مانده نشان داده می شود.

برای پایان یافتن عملکرد تایمر قبل از موعد مقرر، دکمه تایمر (6) را چند بار فشار دهید، تا هیچ محدوده ای در نشانگر تایمر (7) روشن نشود.

رفع ایرادها

دلیل	برطرف کردن
پمپ را نمی توان روشن کرد یا به طور خودکار خاموش میشود (نوار وضعیت قرمز است).	باتری را تعویض یا شارژ کنید.
باتری قابل شارژ خالی یا آسیب دیده است	پمپ یا باتری قابل شارژ بیش از حد داغ شده اند.
قبل از اینکه پمپ را دوباره روشن کنید، بگذارید پمپ و باتری خنک شوند.	بررسی کنید، آیا پمپ بیش از حد بارگذاری شده است: شیلنگ خروجی (1) باید به طور پیوسته باشد، ارتفاع مکش و انتقال نباید خیلی زیاد باشد.
پروانه گیر کرده است.	در صورت لزوم، پروانه (20) و محفظه پمپ را تمیز کنید. پروانه خراب را تعویض کنید.
پمپ را توسط خدمات مشتریان Bosch مورد بررسی قرار دهید.	پمپ را توسط خدمات مشتریان Bosch مورد بررسی قرار دهید.
آب خیلی کمی منتقل می شود.	یکی از شیلنگ ها گرفته یا آسیب دیده است.
پمپ را از شیلنگ ها گرفته یا آسیب دیده است.	ارتفاع مکش یا ارتفاع انتقال خیلی زیاد است.
ارتفاع مکش یا ارتفاع انتقال خیلی زیاد است.	شیلنگ نامناسب است (مثلاً قطر شیلنگ خیلی کوچک است، جنس شیلنگ ناپایدار است).
شیلنگ نامناسب است (مثلاً قطر شیلنگ خیلی کوچک است، جنس شیلنگ ناپایدار است).	اتصال شیلنگ نشتی دارد.
فقط از شیلنگ هایی با رزوه "G 3/4" استفاده کنید.	اطمینان حاصل کنید که یک واشر تخت سالم و مناسب بین شیلنگ و اتصال شیلنگ پمپ قرار داده شده و شیلنگها به درستی پیچ شده اند.
پروانه (20) و واشر (21) را تعویض کنید.	پروانه فرسوده شده است.
پروانه (20) و واشر (21) را تعویض کنید.	درپوش محفظه پمپ محکم نیست و نشتی دارد.
اطمینان حاصل کنید، که واشر (21) در جای خود باشد، آسیب ندیده باشد و به درستی نصب شده باشد. 4 پیچ درپوش (15) را با دست محکم کنید.	

مراقبت و سرویس

نحوه نگهداری و سرویس و تمیزکاری

- قبل از سرویس یا تمیز کردن پمپ، انجام تنظیمات، تعویض متعلقات یا کنار گذاشتن پمپ، باتری را جدا کنید. رعایت این اقدامات احتیاطی پیش گیرانه، از شروع به کار ناخواسته پمپ جلوگیری می کند.
- پمپ را تمیز نگه دارید تا بتوان با آن خوب و ایمن کار کرد.

نحوه تعویض پروانه (رجوع کنید به تصویر D)

قبل از شروع به کار، پروانه (20) را از طریق شیشه دید روی درپوش محفظه پمپ (15) کنترل کنید. اگر ترک یا سطوح ذوب شده ای روی پروانه قابل مشاهده باشد، پروانه فرسوده شده و باید تعویض شود:

- 4 پیچ روی درپوش محفظه پمپ (15) را با پیچ گوشتی تورکس سایز T20 باز کنید.
- درپوش (15)، درپوش میانی (18) و شیشه دید (19) را بردارید.
- پروانه (20) و واشر (21) را بردارید.

نحوه نگهداری و انبار کردن پمپ

توصیه می شود، قبل از نگهداری و انبار کردن پمپ برای مدت طولانی، پروانه و همچنین محفظه پمپ را تمیز کنید.

برای جدا کردن و نصب پروانه، همانطور که برای تعویض پروانه توضیح داده شد، عمل کنید.

خدمات و مشاوره با مشتریان

ایران

تلفن: +9821- 86092057

برای هرگونه سؤال و یا سفارش قطعات یدکی، حتماً شماره فنی 10 رقمی کالا را مطابق برچسب روی ابزار برقی اطلاع دهید.

از رده خارج کردن دستگاه

پمپ ها، باتری ها، متعلقات و بسته بندی ها باید به روشی سازگار با محیط زیست بازیافت شوند.

پمپ ها و باتری های قابل شارژ/باتری ها را درون سطل زباله خانگی نیندازید!



Legal Information and Licenses

1 – Open Source Components

1.1 – BSD-3-Clause

Copyright © 2015–2017, Infineon Technologies AG.
All rights reserved.

Redistribution and use in source and binary forms, with or without modification, are permitted provided that the following conditions are met:

- Redistributions of source code must retain the above copyright notice, this list of conditions and the following disclaimer.
- Redistributions in binary form must reproduce the above copyright notice, this list of conditions and the following disclaimer in the documentation and/or other materials provided with the distribution.
- Neither the name of the copyright holders nor the names of its contributors may be used to endorse or promote products derived from this software without specific prior written permission.

THIS SOFTWARE IS PROVIDED BY THE COPYRIGHT HOLDERS AND CONTRIBUTORS "AS IS" AND ANY EXPRESS OR IMPLIED WARRANTIES, INCLUDING, BUT NOT LIMITED TO, THE IMPLIED WARRANTIES OF MERCHANTABILITY AND FITNESS FOR A PARTICULAR PURPOSE ARE DISCLAIMED. IN NO EVENT SHALL THE COPYRIGHT HOLDER OR CONTRIBUTORS BE LIABLE FOR ANY DIRECT, INDIRECT, INCIDENTAL, SPECIAL, EXEMPLARY, OR CONSEQUENTIAL DAMAGES (INCLUDING, BUT NOT LIMITED TO, PROCUREMENT OF SUBSTITUTE GOODS OR SERVICES; LOSS OF USE, DATA, OR PROFITS; OR BUSINESS INTERRUPTION) HOWEVER CAUSED AND ON ANY THEORY OF LIABILITY, WHETHER IN CONTRACT, STRICT LIABILITY, OR TORT (INCLUDING NEGLIGENCE OR OTHERWISE) ARISING IN ANY WAY OUT OF THE USE OF THIS SOFTWARE, EVEN IF ADVISED OF THE POSSIBILITY OF SUCH DAMAGE.

1.2 – CMSIS_5 – Apache-2.0

Copyright 2009-2020 Arm Limited.
All rights reserved.

Licensed under the Apache License, Version 2.0 (the "License"); you may not use this file except in compliance with the License.

You may obtain a copy of the License at
<http://www.apache.org/licenses/LICENSE-2.0>

Unless required by applicable law or agreed to in writing, software distributed under the License is distributed on an "AS IS" BASIS, WITHOUT WARRANTIES OR CONDITIONS OF ANY KIND, either express or implied. See the License for the specific language governing permissions and limitations under the License.

1.3 – Libfixmath – MIT

Copyright © 2011–2021 Flatmush <Flatmush@gmail.com>, Petteri Aimonen <Petteri.Aimonen@gmail.com>, & libfixmath AUTHORS
libfixmath is Copyright © 2011–2021 Flatmush
<Flatmush@gmail.com>, Petteri Aimonen
<Petteri.Aimonen@gmail.com>, & libfixmath AUTHORS

Permission is hereby granted, free of charge, to any person obtaining a copy of this software and associated documentation files (the Software), to deal in the Software without restriction, including without limitation the rights to use, copy, modify, merge, publish, distribute, sublicense, and/or sell copies of the Software, and to permit persons to whom the Software is furnished to do so, subject to the following conditions:

The above copyright notice and this permission notice shall be included in all copies or substantial portions of the Software.

THE SOFTWARE IS PROVIDED AS IS, WITHOUT WARRANTY OF ANY KIND, EXPRESS OR IMPLIED, INCLUDING BUT NOT LIMITED TO THE WARRANTIES OF MERCHANTABILITY, FITNESS FOR A PARTICULAR PURPOSE AND NONINFRINGEMENT. IN NO EVENT SHALL THE AUTHORS OR COPYRIGHT HOLDERS BE LIABLE FOR ANY CLAIM, DAMAGES OR OTHER LIABILITY, WHETHER IN AN ACTION OF

CONTRACT, TORT OR OTHERWISE, ARISING FROM, OUT OF OR IN CONNECTION WITH THE SOFTWARE OR THE USE OR OTHER DEALINGS IN THE SOFTWARE.

1.4 – MFixedPoint – MIT

Copyright 2018 Geoffrey Hunter

Permission is hereby granted, free of charge, to any person obtaining a copy of this software and associated documentation files (the "Software"), to deal in the Software without restriction, including without limitation the rights to use, copy, modify, merge, publish, distribute, sublicense, and/or sell copies of the Software, and to permit persons to whom the Software is furnished to do so, subject to the following conditions:

The above copyright notice and this permission notice shall be included in all copies or substantial portions of the Software.

THE SOFTWARE IS PROVIDED "AS IS", WITHOUT WARRANTY OF ANY KIND, EXPRESS OR IMPLIED, INCLUDING BUT NOT LIMITED TO THE WARRANTIES OF MERCHANTABILITY, FITNESS FOR A PARTICULAR PURPOSE AND NONINFRINGEMENT. IN NO EVENT SHALL THE AUTHORS OR COPYRIGHT HOLDERS BE LIABLE FOR ANY CLAIM, DAMAGES OR OTHER LIABILITY, WHETHER IN AN ACTION OF CONTRACT, TORT OR OTHERWISE, ARISING FROM, OUT OF OR IN CONNECTION WITH THE SOFTWARE OR THE USE OR OTHER DEALINGS IN THE SOFTWARE.

1.5 – NanoPb 0.3.9.9 – Zlib

Copyright © 2011 Petteri Aimonen <jpa at nanopb.mail.kapsi.fi>

This software is provided 'as-is', without any express or implied warranty. In no event will the authors be held liable for any damages arising from the use of this software.

Permission is granted to anyone to use this software for any purpose, including commercial applications, and to alter it and redistribute it freely, subject to the following restrictions:

1. The origin of this software must not be misrepresented; you must not claim that you wrote the original software. If you use this software in a product, an acknowledgment in the product documentation would be appreciated but is not required.
2. Altered source versions must be plainly marked as such, and must not be misrepresented as being the original software.
3. This notice may not be removed or altered from any source distribution.

1.6 – GCE-Math – Apache-2.0

Copyright 2016–2023 Keith O'Hara

Permission is hereby granted, free of charge, to any person obtaining a copy of this software and associated documentation files (the Software), to deal in the Software without restriction, including without limitation the rights to use, copy, modify, merge, publish, distribute, sublicense, and/or sell copies of the Software, and to permit persons to whom the Software is furnished to do so, subject to the following conditions:

The above copyright notice and this permission notice shall be included in all copies or substantial portions of the Software.

THE SOFTWARE IS PROVIDED AS IS, WITHOUT WARRANTY OF ANY KIND, EXPRESS OR IMPLIED, INCLUDING BUT NOT LIMITED TO THE WARRANTIES OF MERCHANTABILITY, FITNESS FOR A PARTICULAR PURPOSE AND NONINFRINGEMENT. IN NO EVENT SHALL THE AUTHORS OR COPYRIGHT HOLDERS BE LIABLE FOR ANY CLAIM, DAMAGES OR OTHER LIABILITY, WHETHER IN AN ACTION OF CONTRACT, TORT OR OTHERWISE, ARISING FROM, OUT OF OR IN CONNECTION WITH THE SOFTWARE OR THE USE OR OTHER DEALINGS IN THE SOFTWARE.

1.7 - picolibc 1.8.8**(1) Copyright © 2001 Mike Barcroft <mike@FreeBSD.org>****All rights reserved.****(2) Copyright 2002 Jeff Johnston <jjohnstn@redhat.com>**

Redistribution and use in source and binary forms, with or without modification, are permitted provided that the following conditions are met:

1. Redistributions of source code must retain the above copyright notice, this list of conditions and the following disclaimer.
2. Redistributions in binary form must reproduce the above copyright notice, this list of conditions and the following disclaimer in the documentation and/or other materials provided with the distribution.

THIS SOFTWARE IS PROVIDED BY THE AUTHOR AND CONTRIBUTORS "AS IS" AND ANY EXPRESS OR IMPLIED WARRANTIES, INCLUDING, BUT NOT LIMITED TO, THE IMPLIED WARRANTIES OF MERCHANTABILITY AND FITNESS FOR A PARTICULAR PURPOSE ARE DISCLAIMED. IN NO EVENT SHALL THE AUTHOR OR CONTRIBUTORS BE LIABLE FOR ANY DIRECT, INDIRECT, INCIDENTAL, SPECIAL, EXEMPLARY, OR CONSEQUENTIAL DAMAGES (INCLUDING, BUT NOT LIMITED TO, PROCUREMENT OF SUBSTITUTE GOODS OR SERVICES; LOSS OF USE, DATA, OR PROFITS; OR BUSINESS INTERRUPTION) HOWEVER CAUSED AND ON ANY THEORY OF LIABILITY, WHETHER IN CONTRACT, STRICT LIABILITY, OR TORT (INCLUDING NEGLIGENCE OR OTHERWISE) ARISING IN ANY WAY OUT OF THE USE OF THIS SOFTWARE, EVEN IF ADVISED OF THE POSSIBILITY OF SUCH DAMAGE.

(3) Copyright 2019, 2020, 2021, 2024 Keith Packard Stephen Street**(4) Copyright 1997 Nick Clifton, Cygnus Solutions**

Redistribution and use in source and binary forms, with or without modification, are permitted provided that the following conditions are met:

1. Redistributions of source code must retain the above copyright notice, this list of conditions and the following disclaimer.
2. Redistributions in binary form must reproduce the above copyright notice, this list of conditions and the following disclaimer in the documentation and/or other materials provided with the distribution.
3. Neither the name of the copyright holder nor the names of its contributors may be used to endorse or promote products derived from this software without specific prior written permission.

THIS SOFTWARE IS PROVIDED BY THE COPYRIGHT HOLDERS AND CONTRIBUTORS "AS IS" AND ANY EXPRESS OR IMPLIED WARRANTIES, INCLUDING, BUT NOT LIMITED TO, THE IMPLIED WARRANTIES OF MERCHANTABILITY AND FITNESS FOR A PARTICULAR PURPOSE ARE DISCLAIMED. IN NO EVENT SHALL THE COPYRIGHT HOLDER OR CONTRIBUTORS BE LIABLE FOR ANY DIRECT, INDIRECT, INCIDENTAL, SPECIAL, EXEMPLARY, OR CONSEQUENTIAL DAMAGES INCLUDING, BUT NOT LIMITED TO, PROCUREMENT OF SUBSTITUTE GOODS OR SERVICES; LOSS OF USE, DATA, OR PROFITS; OR BUSINESS INTERRUPTION) HOWEVER CAUSED AND ON ANY THEORY OF LIABILITY, WHETHER IN CONTRACT, STRICT LIABILITY, OR TORT (INCLUDING NEGLIGENCE OR OTHERWISE) ARISING IN ANY WAY OUT OF THE USE OF THIS SOFTWARE, EVEN IF ADVISED OF THE POSSIBILITY OF SUCH DAMAGE.

(5) Copyright 2024, Synopsys, Inc.

Redistribution and use in source and binary forms, with or without modification, are permitted provided that the following conditions are met:

1. Redistributions of source code must retain the above copyright notice, this list of conditions and the following disclaimer.
2. Redistributions in binary form must reproduce the above copyright notice, this list of conditions and the following disclaimer in the documentation and/or other materials provided with the distribution.

3. Neither the name of the Synopsys, Inc., nor the names of its contributors may be used to endorse or promote products derived from this software without specific prior written permission.

THIS SOFTWARE IS PROVIDED BY THE COPYRIGHT HOLDERS AND CONTRIBUTORS "AS IS" AND ANY EXPRESS OR IMPLIED WARRANTIES, INCLUDING, BUT NOT LIMITED TO, THE IMPLIED WARRANTIES OF MERCHANTABILITY AND FITNESS FOR A PARTICULAR PURPOSE ARE DISCLAIMED. IN NO EVENT SHALL THE COPYRIGHT HOLDER OR CONTRIBUTORS BE LIABLE FOR ANY DIRECT, INDIRECT, INCIDENTAL, SPECIAL, EXEMPLARY, OR CONSEQUENTIAL DAMAGES (INCLUDING, BUT NOT LIMITED TO, PROCUREMENT OF SUBSTITUTE GOODS OR SERVICES; LOSS OF USE, DATA, OR PROFITS; OR BUSINESS INTERRUPTION) HOWEVER CAUSED AND ON ANY THEORY OF LIABILITY, WHETHER IN CONTRACT, STRICT LIABILITY, OR TORT (INCLUDING NEGLIGENCE OR OTHERWISE) ARISING IN ANY WAY OUT OF THE USE OF THIS SOFTWARE, EVEN IF ADVISED OF THE POSSIBILITY OF SUCH DAMAGE.

(6) Copyright © 1983, 1993 The Regents of the University of California. All rights reserved.

Redistribution and use in source and binary forms, with or without modification, are permitted provided that the following conditions are met:

1. Redistributions of source code must retain the above copyright notice, this list of conditions and the following disclaimer.
2. Redistributions in binary form must reproduce the above copyright notice, this list of conditions and the following disclaimer in the documentation and/or other materials provided with the distribution.
3. Neither the name of the University nor the names of its contributors may be used to endorse or promote products derived from this software without specific prior written permission.

THIS SOFTWARE IS PROVIDED BY THE REGENTS AND CONTRIBUTORS "AS IS" AND ANY EXPRESS OR IMPLIED WARRANTIES, INCLUDING, BUT NOT LIMITED TO, THE IMPLIED WARRANTIES OF MERCHANTABILITY AND FITNESS FOR A PARTICULAR PURPOSE ARE DISCLAIMED. IN NO EVENT SHALL THE REGENTS OR CONTRIBUTORS BE LIABLE FOR ANY DIRECT, INDIRECT, INCIDENTAL, SPECIAL, EXEMPLARY, OR CONSEQUENTIAL DAMAGES (INCLUDING, BUT NOT LIMITED TO, PROCUREMENT OF SUBSTITUTE GOODS OR SERVICES; LOSS OF USE, DATA, OR PROFITS; OR BUSINESS INTERRUPTION) HOWEVER CAUSED AND ON ANY THEORY OF LIABILITY, WHETHER IN CONTRACT, STRICT LIABILITY, OR TORT (INCLUDING NEGLIGENCE OR OTHERWISE) ARISING IN ANY WAY OUT OF THE USE OF THIS SOFTWARE, EVEN IF ADVISED OF THE POSSIBILITY OF SUCH DAMAGE.

(7) Copyright 2009–2015 ARM Ltd

Redistribution and use in source and binary forms, with or without modification, are permitted provided that the following conditions are met:

1. Redistributions of source code must retain the above copyright notice, this list of conditions and the following disclaimer.
2. Redistributions in binary form must reproduce the above copyright notice, this list of conditions and the following disclaimer in the documentation and/or other materials provided with the distribution.
3. The name of the company may not be used to endorse or promote products derived from this software without specific prior written permission.

THIS SOFTWARE IS PROVIDED BY ARM LTD "AS IS" AND ANY EXPRESS OR IMPLIED WARRANTIES, INCLUDING, BUT NOT LIMITED TO, THE IMPLIED WARRANTIES OF MERCHANTABILITY AND FITNESS FOR A PARTICULAR PURPOSE ARE DISCLAIMED. IN NO EVENT SHALL ARM LTD BE LIABLE FOR ANY DIRECT, INDIRECT, INCIDENTAL, SPECIAL, EXEMPLARY, OR CONSEQUENTIAL DAMAGES (INCLUDING, BUT NOT LIMITED TO, PROCUREMENT OF SUBSTITUTE GOODS OR SERVICES; LOSS OF USE, DATA, OR PROFITS; OR BUSINESS INTERRUPTION) HOWEVER CAUSED AND ON ANY THEORY OF LIABILITY, WHETHER IN

CONTRACT, STRICT LIABILITY, OR TORT (INCLUDING NEGLIGENCE OR OTHERWISE) ARISING IN ANY WAY OUT OF THE USE OF THIS SOFTWARE, EVEN IF ADVISED OF THE POSSIBILITY OF SUCH DAMAGE.

(8) Copyright 2009–2015 Linaro Limited

Redistribution and use in source and binary forms, with or without modification, are permitted provided that the following conditions are met:

- Redistributions of source code must retain the above copyright notice, this list of conditions and the following disclaimer.
- Redistributions in binary form must reproduce the above copyright notice, this list of conditions and the following disclaimer in the documentation and/or other materials provided with the distribution.
- Neither the name of Linaro Limited nor the names of its contributors may be used to endorse or promote products derived from this software without specific prior written permission.

THIS SOFTWARE IS PROVIDED BY THE COPYRIGHT HOLDERS AND CONTRIBUTORS AS IS AND ANY EXPRESS OR IMPLIED WARRANTIES, INCLUDING, BUT NOT LIMITED TO, THE IMPLIED WARRANTIES OF MERCHANTABILITY AND FITNESS FOR A PARTICULAR PURPOSE ARE DISCLAIMED. IN NO EVENT SHALL THE COPYRIGHT HOLDER OR CONTRIBUTORS BE LIABLE FOR ANY DIRECT, INDIRECT, INCIDENTAL, SPECIAL, EXEMPLARY, OR CONSEQUENTIAL DAMAGES (INCLUDING, BUT NOT LIMITED TO, PROCUREMENT OF SUBSTITUTE GOODS OR SERVICES; LOSS OF USE, DATA, OR PROFITS; OR BUSINESS INTERRUPTION) HOWEVER CAUSED AND ON ANY THEORY OF LIABILITY, WHETHER IN CONTRACT, STRICT LIABILITY, OR TORT (INCLUDING NEGLIGENCE OR OTHERWISE) ARISING IN ANY WAY OUT OF THE USE OF THIS SOFTWARE, EVEN IF ADVISED OF THE POSSIBILITY OF SUCH DAMAGE.

(9) Copyright 1994 Cygnus Support

Redistribution and use in source and binary forms are permitted provided that the above copyright notice and this paragraph are duplicated in all such forms and that any documentation, and/or other materials related to such distribution and use acknowledge that the software was developed at Cygnus Support, Inc. Cygnus Support, Inc. may not be used to endorse or promote products derived from this software without specific prior written permission.

THIS SOFTWARE IS PROVIDED "AS IS" AND WITHOUT ANY EXPRESS OR IMPLIED WARRANTIES, INCLUDING, WITHOUT LIMITATION, THE IMPLIED WARRANTIES OF MERCHANTABILITY AND FITNESS FOR A PARTICULAR PURPOSE.

2. Common Licenses

2.1 Apache License 2.0 (Apache-2.0)

Apache-2.0

Apache License

Version 2.0, January 2004

<http://www.apache.org/licenses/>

TERMS AND CONDITIONS FOR USE, REPRODUCTION, AND DISTRIBUTION

1. Definitions.

"License" shall mean the terms and conditions for use, reproduction, and distribution as defined by Sections 1 through 9 of this document.

"Licensor" shall mean the copyright owner or entity authorized by the copyright owner that is granting the License.

"Legal Entity" shall mean the union of the acting entity and all other entities that control, are controlled by, or are under common control with that entity. For the purposes of this definition, **"control"** means (i) the power, direct or indirect, to cause the direction or management of such entity, whether by contract or otherwise, or (ii) ownership of fifty percent (50%) or more of the outstanding shares, or (iii) beneficial ownership of such entity.

"You" (or **"Your"**) shall mean an individual or Legal Entity exercising permissions granted by this License.

"Source" form shall mean the preferred form for making modifications, including but not limited to software source code, documentation source, and configuration files.

"Object" form shall mean any form resulting from mechanical transformation or translation of a Source form, including but not limited to compiled object code, generated documentation, and conversions to other media types.

"Work" shall mean the work of authorship, whether in Source or Object form, made available under the License, as indicated by a copyright notice that is included in or attached to the work (an example is provided in the Appendix below).

"Derivative Works" shall mean any work, whether in Source or Object form, that is based on (or derived from) the Work and for which the editorial revisions, annotations, elaborations, or other modifications represent, as a whole, an original work of authorship. For the purposes of this License, Derivative Works shall not include works that remain separable from, or merely link (or bind by name) to the interfaces of, the Work and Derivative Works thereof.

"Contribution" shall mean any work of authorship, including the original version of the Work and any modifications or additions to that Work or Derivative Works thereof, that is intentionally submitted to Licensor for inclusion in the Work by the copyright owner or by an individual or Legal Entity authorized to submit on behalf of the copyright owner. For the purposes of this definition, **"submitted"** means any form of electronic, verbal, or written communication sent to the Licensor or its representatives, including but not limited to communication on electronic mailing lists, source code control systems, and issue tracking systems that are managed by, or on behalf of, the Licensor for the purpose of discussing and improving the Work, but excluding communication that is conspicuously marked or otherwise designated in writing by the copyright owner as **"Not a Contribution."**

"Contributor" shall mean Licensor and any individual or Legal Entity on behalf of whom a Contribution has been received by Licensor and subsequently incorporated within the Work.

2. Grant of Copyright License. Subject to the terms and conditions of this License, each Contributor hereby grants to You a perpetual, worldwide, non-exclusive, no-charge, royalty-free, irrevocable copyright license to reproduce, prepare Derivative Works of, publicly display, publicly perform, sublicense, and distribute the Work and such Derivative Works in Source or Object form.

3. Grant of Patent License. Subject to the terms and conditions of this License, each Contributor hereby grants to You a perpetual, worldwide, non-exclusive, no-charge, royalty-free, irrevocable (except as stated in this section) patent license to make, have made, use, offer to sell, sell, import, and otherwise transfer the Work, where such license applies only to those patent claims licensable by such Contributor that are necessarily infringed by their Contribution(s) alone or by combination of their Contribution(s) with the Work to which such Contribution(s) was submitted. If You institute patent litigation against any entity (including a cross-claim or counterclaim in a lawsuit) alleging that the Work or a Contribution incorporated within the Work constitutes direct or contributory patent infringement, then any patent licenses granted to You under this License for that Work shall terminate as of the date such litigation is filed.

4. Redistribution. You may reproduce and distribute copies of the Work or Derivative Works thereof in any medium, with or without modifications, and in Source or Object form, provided that You meet the following conditions:

- (a) You must give any other recipients of the Work or Derivative Works a copy of this License; and
- (b) You must cause any modified files to carry prominent notices stating that You changed the files; and
- (c) You must retain, in the Source form of any Derivative Works that You distribute, all copyright, patent, trademark, and attribution notices from the Source form of the Work, excluding those notices that do not pertain to any part of the Derivative Works; and
- (d) If the Work includes a **"NOTICE"** text file as part of its distribution, then any Derivative Works that You distribute must include a readable

copy of the attribution notices contained within such NOTICE file, excluding those notices that do not pertain to any part of the Derivative Works, in at least one of the following places: within a NOTICE text file distributed as part of the Derivative Works; within the Source form or documentation, if provided along with the Derivative Works; or, within a display generated by the Derivative Works, if and wherever such third-party notices normally appear. The contents of the NOTICE file are for informational purposes only and do not modify the License. You may add Your own attribution notices within Derivative Works that You distribute, alongside or as an addendum to the NOTICE text from the Work, provided that such additional attribution notices cannot be construed as modifying the License.

You may add Your own copyright statement to Your modifications and may provide additional or different license terms and conditions for use, reproduction, or distribution of Your modifications, or for any such Derivative Works as a whole, provided Your use, reproduction, and distribution of the Work otherwise complies with the conditions stated in this License.

5. Submission of Contributions. Unless You explicitly state otherwise, any Contribution intentionally submitted for inclusion in the Work by You to the Licensor shall be under the terms and conditions of this License, without any additional terms or conditions. Notwithstanding the above, nothing herein shall supersede or modify the terms of any separate license agreement you may have executed with Licensor regarding such Contributions.

6. Trademarks. This License does not grant permission to use the trade names, trademarks, service marks, or product names of the Licensor, except as required for reasonable and customary use in describing the origin of the Work and reproducing the content of the NOTICE file.

7. Disclaimer of Warranty. Unless required by applicable law or agreed to in writing, Licensor provides the Work (and each Contributor provides its Contributions) on an "AS IS" BASIS, WITHOUT WARRANTIES OR CONDITIONS OF ANY KIND, either express or implied, including, without limitation, any warranties or conditions of TITLE, NON-INFRINGEMENT, MERCHANTABILITY, or FITNESS FOR A PARTICULAR PURPOSE. You are solely responsible for determining the appropriateness of using or redistributing the Work and assume any risks associated with Your exercise of permissions under this License.

8. Limitation of Liability. In no event and under no legal theory, whether in tort (including negligence), contract, or otherwise, unless required by applicable law (such as deliberate and grossly negligent acts) or agreed to in writing, shall any Contributor be liable to You for damages, including any direct, indirect, special, incidental, or consequential damages of any character arising as a result of this License or out of the use or inability to use the Work (including but not limited to damages for loss of goodwill, work stoppage, computer failure or malfunction, or any and all other commercial damages or losses), even if such Contributor has been advised of the possibility of such damages.

9. Accepting Warranty or Additional Liability. While redistributing the Work or Derivative Works thereof, You may choose to offer, and charge a fee for, acceptance of support, warranty, indemnity, or other liability obligations and/or rights consistent with this License. However, in accepting such obligations, You may act only on Your own behalf and on Your sole responsibility, not on behalf of any other Contributor, and only if You agree to indemnify, defend, and hold each Contributor harmless for any liability incurred by, or claims asserted against, such Contributor by reason of your accepting any such warranty or additional liability.

END OF TERMS AND CONDITIONS

3 – WARRANTY DISCLAIMER

This product contains Open Source Software components which underlie Open Source Software Licenses. Please note that Open Source Licenses contain disclaimer clauses. The text of the Open Source Licenses that apply are included in this manual under "Legal Information and Licenses".

Servicekontakte
Service Contacts
Contacts de Service
Contactos de Servicio



<https://www.bosch-pt.com/serviceaddresses>

Garantiebedingungen
Guarantee Conditions
Conditions de Garantie
Condiciones de Garantía



<https://www.bosch-pt.com/guarantee/202507>