



BOSCH

PRO

GLI18V-1500

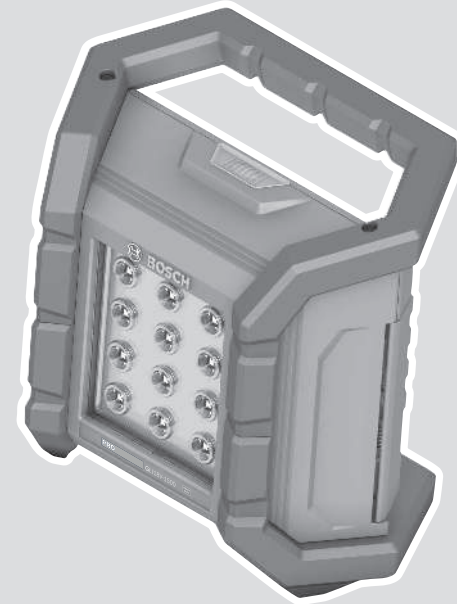
Robert Bosch Power Tools GmbH
70538 Stuttgart
GERMANY

www.bosch-pt.com

1 609 92A C9A (2025.09) / 9

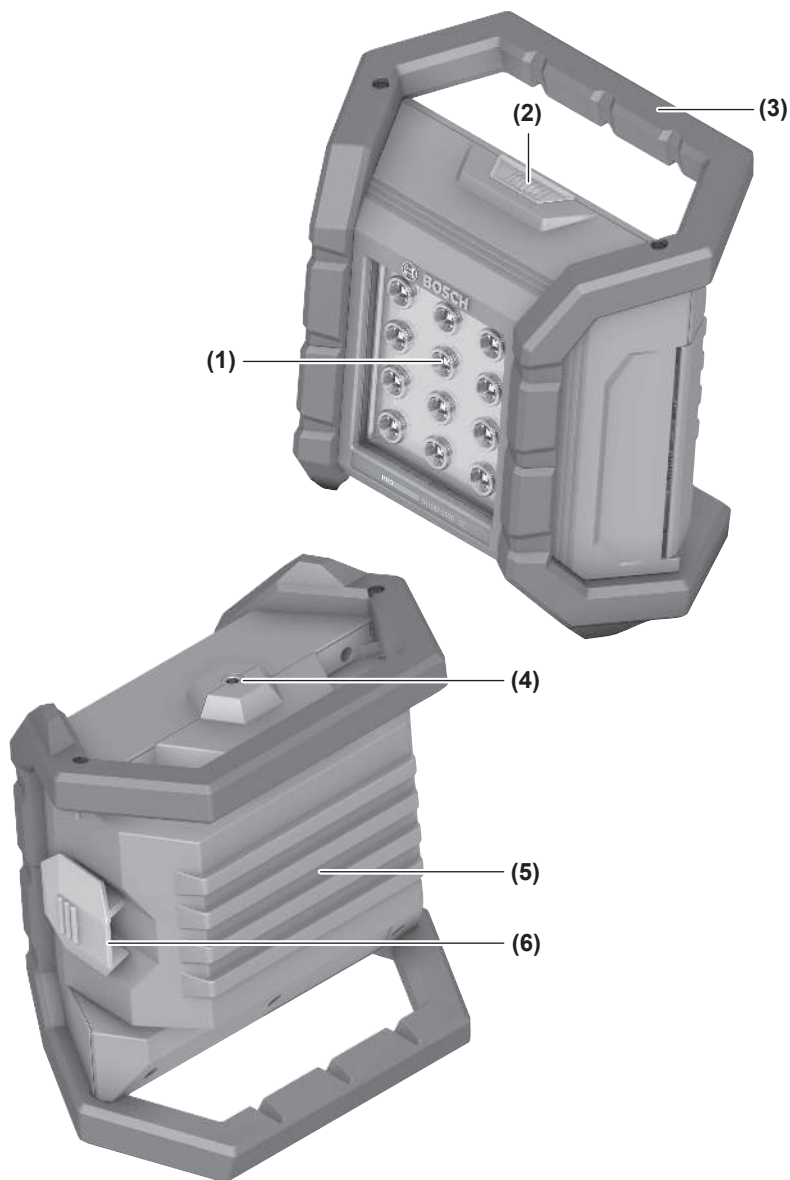


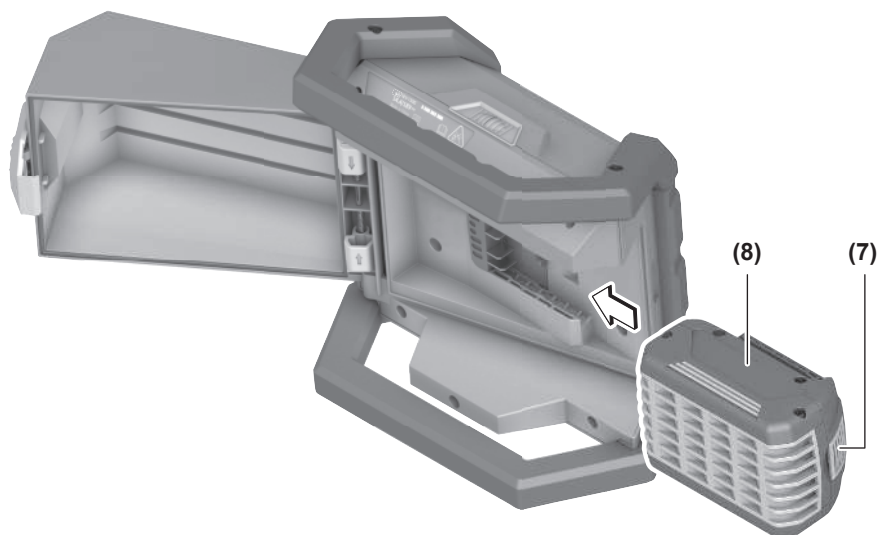
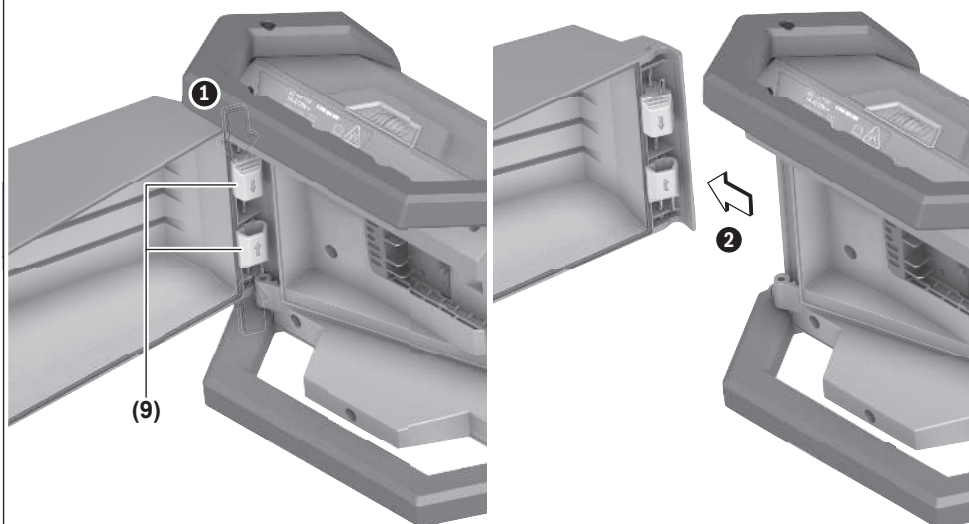
1 609 92A C9A



دليل التشغيل الأصلي ar





A**B**

عربي

إرشادات الأمان

إرشادات الأمان الخاصة بالمصاييح



اقرأ جميع إرشادات الأمان

والتعليمات. إن ارتكاب الأخطاء عند تطبيق إرشادات الأمان والتعليمات قد يؤدي إلى حدوث صدمات كهربائية، و إلى نشوب الحرائق و/أو الإصابة بجروح خطيرة.

احتفظ بجميع الملاحظات التحذيرية والتعليمات المستقبل.

يرجى قراءة واتباع كافة إرشادات الأمان والتوجيهات المرفقة بالمركب أو العدة الكهربائية المرفق معها المركب.

تعامل بحرص مع المصباح. تتولد حرارة شديدة من المصباح مما يزيد خطر حدوث حريق أو انفجار.

لا تعمل بالمصباح في الأماكن المعرضة للانفجار.

لا تتابع الضغط على مفتاح التشغيل والإطفاء بعد الفصل الأوتوماتيكي للمصباح. فقد يتعرض المركب لأضرار. تأكد أن المركب مشحون وأن المصباح قد برد قبل أن تقوم بإعادة تشغيله.

اقتصر على استخدام توابع Bosch الأصلية.

لا يمكن تغيير مصدر الضوء. في حالة تلف اللبنة، يجب تغيير المصباح بشكل كامل.

قم بخلع المركب قبل إجراء أي عمل على المصباح (مثل التركيب، الصيانة، وما شابه) وكذلك أيضا نقله وتخزينه. هناك خطر إصابة بجروح في حالة الضغط على مفتاح التشغيل والإطفاء بشكل غير مقصود.

لا توجه شعاع الليزر على الأشخاص أو الحيوانات ولا توجه نظرك إلى شعاع الليزر، ولا حتى عن بعد كبير.

لا تستخدم المصباح داخل حركة المرور. فالمصباح غير مسموح به للإضاءة أثناء الحركة المرورية.

حافظ على الحد الأدنى للمسافة بين المصباح وجميع الأسطح والأشياء الموجه إليها. في حالة الانخفاض عن هذه المسافة قد تتعرض الأشياء المضاءة لسخونة مفرطة.

لا تقم بتغطية رأس المصباح أثناء تشغيله. تتعرض رأس المصباح للسخونة أثناء التشغيل وقد تتسبب في حدوث حروق في حالة احتباس الحرارة.

تنبيه! لا تقم بتوجيه نظرك إلى شعاع الليزر لمدة طويلة. قد يسبب الإشعاع المرئي أضراراً لعينيك.



تجنب تراكم الغبار بمكان العمل. يجوز أن تشتعل الأغبرة بسهولة.

قد تنطلق أبخرة عند تلف المركب واستخدام بطريقة غير ملائمة. يمكن أن يحترق المركب أو يتعرض للانفجار. أمن توفر الهواء النقي وراجع

الطبيب إن شعرت بشكوى. قد تهيج هذه الأبخرة المجاري التنفسية.

في حالة سوء الاستعمال أو تلف المركب فقد يتسرب السائل القابل للاشتعال من المركب. تجنب ملامسته. اشطفه بالماء في حال ملامسته بشكل غير مقصود. في حالة وصول السائل إلى العينين، فراجع الطبيب إضافة إلى ذلك. قد يؤدي سائل المركب المتسرب إلى تهيج البشرة أو إلى الاحتراق.

يمكن أن يتعرض المركب لأضرار من خلال الأشياء المدببة مثل المسامير والمفكات أو من خلال تأثير القوى الخارجية. وقد يؤدي هذا إلى تقصير الدائرة الكهربائية الداخلية واحتراق المركب أو خروج الأدخنة منه أو انفجاره وتعرضه لسخونة مفرطة.

حافظ على إبعاد المركب الذي لا يتم استعماله عن مشابك الورق وقطع النقود المعدنية والمفاتيح والمسامير واللواصق وغيرها من الأغراض المعدنية الصغيرة التي قد تقوم بتوصيل الملامسين ببعضهما البعض. قد يؤدي تقصير الدائرة الكهربائية بين ملامسي المركب إلى الاحتراق أو إلى اندلاع النار.

أحرص على حماية المركب من السخونة، بما ذلك التعرض لأشعة الشمس المستمرة ومن النار والاتساخ والماء والرطوبة.



حيث ينشأ خطر الانفجار وخطر حدوث دائرة قصر.

اشحن المراكم فقط عبر أجهزة الشحن التي يُنصَح باستخدامها من طرف المنتج. ينشأ خطر اندلاع حريق عند استخدام الشواحن المخصصة لنوع معين من المراكم مع نوع آخر من المراكم.

اقتصر على استخدام المركب في منتجات الجهة الصانعة. يتم حماية المركب من فرط التحميل الفطير بهذه الطريقة فقط دون غيرها.

لا تقم بتعديل المركب أو فتحه. يتشكل خطر حدوث قفلة كهربائية.

احتفظ بالمصاييح التي لا يتم استخدامها بعيداً عن متناول الأطفال. لا تسمح للأشخاص الذين ليسوا على دراية بالمصباح أو الذين لم يقرأوا هذه التعليمات باستخدامه. تعتبر المصاييح خطيرة إذا تم استعمالها من قبل أشخاص ليس لديهم خبرة.

وصف المنتج والأداء

انتبه للصورة في الجزء الأمامي لتعليمات التشغيل.

الاستعمال المخصص

المصباح مخصص لإضاءة النطاقات الداخلية والخارجية المحدودة، عن طريق إضاءة متحركة ولفترة زمنية محدودة، وهو غير مناسب للاستخدامات العامة في إضاءة الغرف.

المصباح مؤمن ضد الغبار ورذاذ الماء من خلال غطاء خاص للمركب.

GLI18V-1500

المصباح العامل
بمركم

IP 64 (مؤمن ضد الغبار ورذاذ الماء) ^(E)	نوع الحماية
(A) مقاسة عند درجة حرارة 20-25 °م مع مركم ProCORE18V 8.0Ah و 800 لومن	
(B) عند أقصى شدة إضاءة شاملة الوقت المتبقي في الوضع المنخفض	
(C) قدرة محدودة في درجات الحرارة > 0 °م	
(D) • حتى 40 °م: بعد أقصى 1500 لومن (15 واط) • حتى 45 °م: بعد أقصى 800 لومن (8 واط)	
(E) يسري فقط في حالة غلق غطاء المركم وتأمين قفله	
قد يختلف الانعكاس اللوني للأجسام المضادة.	
قد تختلف القيم حسب المنتج وظروف الاستخدام والبيئة. المزيد من المعلومات على موقع الإنترنت	
www.bosch-professional.com/wac	

مركم

تبيع شركة **Bosch** العدد الكهربائي العاملة بمركم دون مركم أيضًا. يمكنك أن تعرف من العبوة ما إذا كان المركم موجود ضمن مجموعة التجهيزات الموردة مع العدة الكهربائية الخاصة بك.

شحن المركم

◀ **اقتصر على استخدام أجهزة الشحن المذكورة في المواصفات الفنية.** أجهزة الشحن هذه دون غيرها هي المتوائمة مع مركم أيونات الليثيوم المستخدم في عدتك الكهربائية.

ملحوظة: يتم تسليم مراكم أيونات الليثيوم مشحونة جزئيًا وفقًا للوائح النقل الدولية. لضمان قدرة أداء المركم الكاملة، يتوجب شحن المركم بشكل كامل قبل الاستعمال لأول مرة.

تركيب المركم

قم بفك قفل غطاء المركم (6) وفتح غطاء المركم (5).

قم بتركيب المركم المشحون (8) في رأس المصباح (1)، إلى أن يثبت بشكل ملموس ويتساطع مع رأس المصباح (1).

قم بغلق غطاء المركم (5) ثم قفل غطاء المركم لاحقًا (6).

◀ **احرص أثناء غلق غطاء المركم على الوضع الصحيح للشفة المطاطية.** وإلا فإن الحماية من الأتربة ورذاذ الماء قد تصبح غير مضمونة.

نزع المركم

لخلع المركم اضغط على زر تحرير المركم وأخرج المركم. **لا تستخدم القوة أثناء ذلك.**

يمتاز المركم بدرجتين إقفال اثنتين، تمنعان سقوط المركم للخارج في حال ضغط زر فك إقفال المركم بشكل غير مقصود. طالما تم تركيب المركم في المصباح يتم تثبيته في موضعه من خلال نابض.

مبين حالة شحن المركم

تشير مصابيح الدايدو الخضراء الخاصة بمبين حالة شحن المركم لحالة شحن المركم. لأسباب تتعلق

الأجزاء المصورة

يستند ترقيم الأجزاء المصورة إلى رسوم المصباح في صفحة الرسوم التخطيطية.

- (1) رأس المصباح
 - (2) مفتاح التشغيل والإطفاء
 - (3) مقبض مسك مع تجايف للتعليق
 - (4) حاضن الحامل ثلاثي القوائم 1/4 بوصة
 - (5) غطاء المركم
 - (6) قفل غطاء المركم
 - (7) زر فك إقفال المركم^(a)
 - (8) المركم^(a)
 - (9) مفصلة
- (a) إن هذه التوابع ليست محتواة ضمن إطار التوريد الاعتيادي.

البيانات الفنية

المصباح العامل بمركم		GLI18V-1500
رقم الصنف		3 601 DA8 0..
الجهود الاسمي	فلط=	18
أقصى قدرة دخل اسمية	واط	15
مدة الإضاءة ^{(A)B} ، حوالي	دقيقة/أمبير ساعة	135
إجمالي تدفق الضوء، بعد أقصى	لومن	1500
درجة الحرارة المحيطة المسموح بها		
- عند الشحن	°م	0 ... 35+
- عند التشغيل ^(C) وعند التخزين	°م	-20 ... 45+
المراكم الموصى بها		GBA18V... GBA 18V... ProCORE18V... EXPERT18V... EXBA18V... CORE18V...
(≥ 8,0 أمبير ساعة)		
أجهزة الشحن الموصى بها		GAL18... GAL 18... GAL 36... GAL12V/18... GAL 12V/18... GAX 18... EXAL18...
فئة الحماية		III/⚡

لتركيب غطاء المركم مرة أخرى حرك المفصلتين عكس القوة النابضية نحو الداخل. ضع غطاء المركم على جسم العدة الكهربائية. دع خابوري المفصلتين يثبتان في فتحات جسم العدة الكهربائية.

النصب

ضع المصباح على أرضية ثابتة ومستوية. احرص على ثبات المصباح.

التعليق

يمكن استخدام المقيض المحرز (3) لتعليق المصباح. احرص على التثبيت الآمن.

التثبيت على حامل ثلاثي القوائم

يمكن بواسطة حاضن الحامل ثلاثي القوائم (4) ربط المصباح على الحامل ثلاثي القوائم.

أحكام ربط اللولب 1/4 بوصة. تأكد من ثبات الحامل ثلاثي القوائم بشكل آمن.

التشغيل/الإطفاء وضبط شدة الإضاءة

مفتاح التشغيل والوظيفة والإطفاء	
تشغيل المصباح، بإضاءة خافتة واحدة	الضغط مرة واحدة
تشغيل المصباح، شدة الإضاءة الكاملة	الضغط مرتين
إطفاء المصباح	الضغط ثلاث مرات

في حالة تعميم المصباح لمدة 5 دقائق تقريبًا، يتم إطفاءه عند الضغط التالية على الفور.

وسيلة الحماية من التحميل الزائد المرتبطة بدرجة الحرارة

إذا تم تجاوز درجة حرارة التشغيل المسموح بها، فسيتم تخفيض شدة الإضاءة أولاً، بعدها قد يتم إطفاء المصباح لحمايته عند الضرورة. اترك المصباح يبرد، ثم أعد تشغيله.

إرشادات العمل

الأخطاء - الأسباب والعلاج

السبب	العلاج
تعذر تشغيل المصباح بعد الشحن اللاسلكي.	
يجب تهيئة المركم القابل للشحن الحي مرة أخرى. ثوان.	اخلع المركم (8) لمدة 10

الصيانة والخدمة

الصيانة والتنظيف

◀ قم بخلع المركم قبل إجراء أي عمل على المصباح (مثل التركيب، الصيانة، وما شابه) وكذلك أيضا عند نقله وتخزينه. هناك خطر إصابة بروج في حالة الضغط على مفتاح التشغيل والإطفاء بشكل غير مقصود. لا يحتاج المصباح إلى صيانة، ولا يشتمل على أجزاء يلزم تغييرها أو صيانتها.

بالسلامة فإنه لا يمكن الاستعلاء عن حالة الشحن إلا والعدة الكهربائية متوقفة.

اضغط على زر مبین حالة الشحن ☹ أو ☺ لعرض حالة الشحن. يمكن هذا أيضا والمركم مخرج. إذا لم يضيء أي مصباح داوود بعد الضغط على زر مبین حالة الشحن، فهذا يعني أن المركم تالف ويجب تغييره.

نوع المركم GBA 18V... | GBA18V...



لمبة LED	السعة
ضوء مستمر ×3 أخضر	100-60 %
ضوء مستمر ×2 أخضر	60-30 %
ضوء مستمر ×1 أخضر	30-5 %
ضوء وماض ×1 أخضر	5-0 %

نوع المركم ProCORE18V... | EXPERT18V... EXBA18V... | CORE18V...



لمبة LED	السعة
ضوء مستمر ×5 أخضر	100-80 %
ضوء مستمر ×4 أخضر	80-60 %
ضوء مستمر ×3 أخضر	60-40 %
ضوء مستمر ×2 أخضر	40-20 %
ضوء مستمر ×1 أخضر	20-5 %
ضوء وماض ×1 أخضر	5-0 %

ملاحظات للتعامل مع المركم بطريقة مثالية

قم بحماية المركم من الرطوبة والماء. لا تقم بتخزين المركم إلا في نطاق درجة حرارة يقع بين -20 °م وحتى 50 °م. لا تترك المركم في السيارة في فصل الصيف مثلاً.

نظف فتحات التهوية بالمركم من فترة لأخرى، بواسطة فرشاة طرية ونظيفة وجافة. إذا انخفضت فترة التشغيل بعد الشحن بدرجة كبيرة فهذا يعني أن المركم قد استهلك وأنه يجب استبداله.

تراجع الإرشادات عند التخلص من العدد.

التشغيل

بدء التشغيل

خلع غطاء المركم (انظر الصورة B)

يمنع المركم الكبير للغاية إمكانية غلق غطاء المركم (5). في هذه الحالة يمكن خلخ غطاء المركم. حرك المفصلتين عكس القوة النابضية نحو الداخل. اخلع غطاء المركم. دون غطاء المركم لا توجد حماية من الفتة !!P

لا تنظف القرص البلاستيكي الخاص بالمصباح إلا بواسطة قطعة قماش جافة وطرية لتجنب وقوع أضرار. لا تستخدم مواد تنظيف أو مواد مذيبة. لا يمكن تغيير مصدر الضوء. في حالة تلف اللمبة، يجب تغيير المصباح بشكل كامل.

خدمة العملاء واستشارات الاستخدام

المغرب

الهاتف: +212 5 29 31 43 27

يلزم ذكر رقم الصنف ذو الخانات العشر وفقا للوحة صنع المنتج عند إرسال أية استفسارات أو طلبات قطع غيار.

التخلص من العدة الكهربائية

يجب التخلص من المصابيح والمراكم والتوابع ومواد التغليف بطريقة محافظة على البيئة عن طريق تسليمها لمراكز النفايات القابلة لإعادة التصنيع. لا تلق بالمصابيح والمراكم/البطاريات ضمن النفايات المنزلية!



Servicekontakte
Service Contacts
Contacts de Service
Contactos de Servicio



<https://www.bosch-pt.com/serviceaddresses>

Garantiebedingungen
Guarantee Conditions
Conditions de Garantie
Condiciones de Garantía



<https://www.bosch-pt.com/guarantee/202507>