



BOSCH

PRO

GLI18V-1500

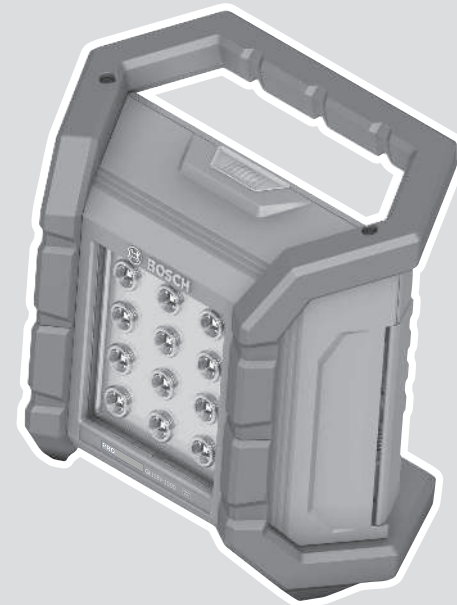
Robert Bosch Power Tools GmbH
70538 Stuttgart
GERMANY

www.bosch-pt.com

1 609 92A C9A (2025.09) / 9

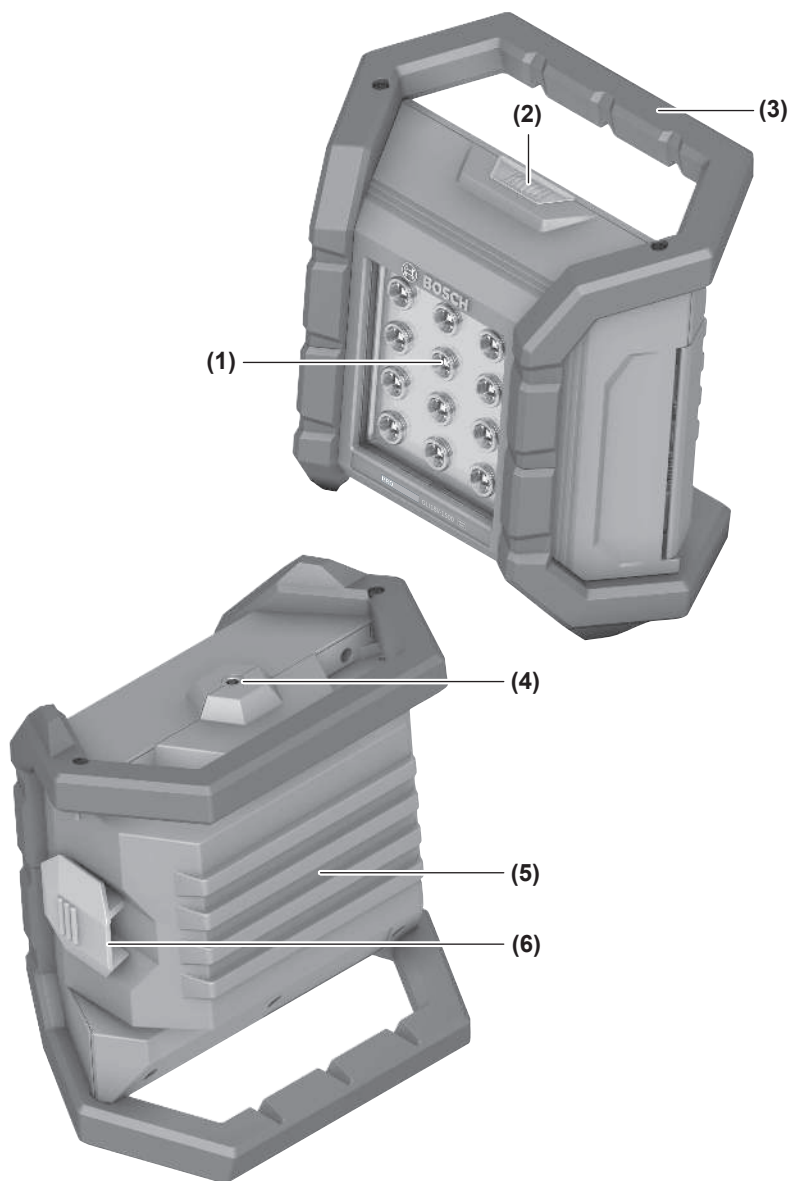


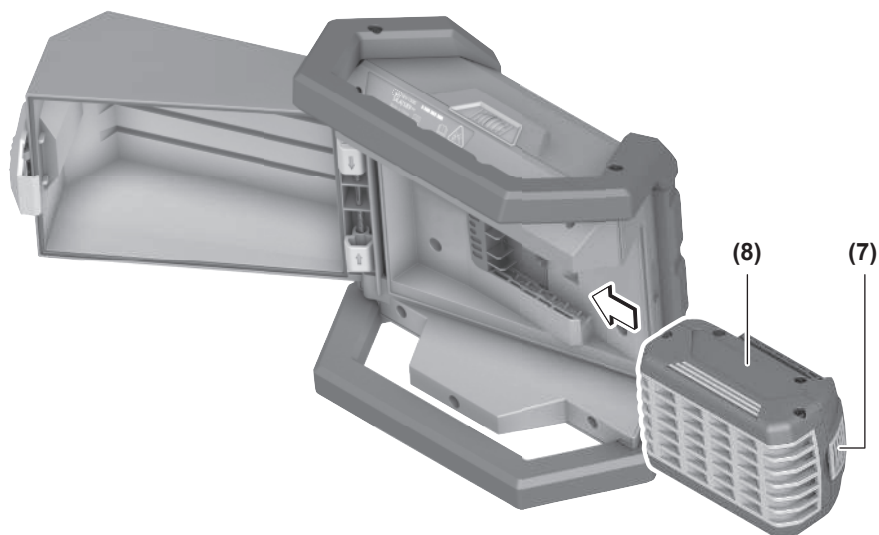
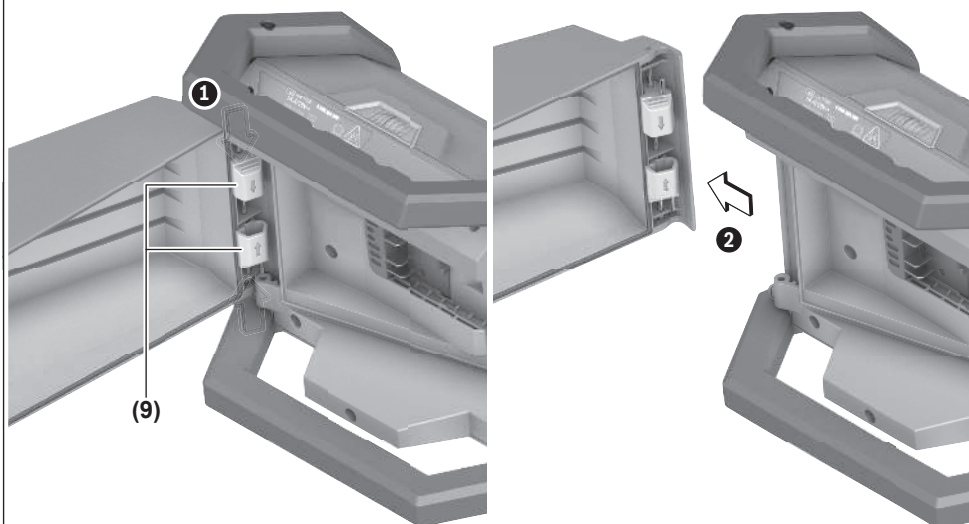
1 609 92A C9A



de Originalbetriebsanleitung





A**B**

Deutsch

Sicherheitshinweise

Sicherheitshinweise für Leuchten



Lesen Sie alle Sicherheitshinweise und Anweisungen. Versäumnisse bei der Einhaltung der Sicherheitshinweise und Anweisungen können elektrischen Schlag, Brand und/oder schwere Verletzungen verursachen.

Bewahren Sie alle Sicherheitshinweise und Anweisungen für die Zukunft auf.

- ▶ Bitte lesen und beachten Sie alle Sicherheitshinweise und Anweisungen, die dem Akku oder dem Elektrowerkzeug, mit dem der Akku geliefert wurde, beigelegt sind.
- ▶ **Gehen Sie sorgsam mit der Leuchte um.** Die Leuchte erzeugt starke Hitze, die zu erhöhter Brand- und Explosionsgefahr führt.
- ▶ **Arbeiten Sie mit der Leuchte nicht in explosionsgefährdeter Umgebung.**
- ▶ **Drücken Sie nach dem automatischen Abschalten der Leuchte nicht weiter auf den Ein-/Ausschalter.** Der Akku kann beschädigt werden. Stellen Sie sicher, dass der Akku geladen und die Leuchte abgekühlt ist, bevor Sie die Leuchte wieder einschalten.
- ▶ **Verwenden Sie nur original Bosch-Zubehör.**
- ▶ **Die Lichtquelle kann nicht ersetzt werden.** Wenn die Lichtquelle defekt ist, muss die gesamte Leuchte ersetzt werden.
- ▶ **Nehmen Sie den Akku vor allen Arbeiten an der Leuchte (z.B. Montage, Wartung etc.) sowie bei deren Transport und Aufbewahrung aus der Leuchte.** Bei unbeabsichtigtem Betätigen des Ein-/Ausschalters besteht Verletzungsgefahr.
- ▶ **Richten Sie den Lichtstrahl nicht auf Personen oder Tiere und blicken Sie nicht selbst in den Lichtstrahl, auch nicht aus größerer Entfernung.**
- ▶ **Verwenden Sie die Leuchte nicht im Straßenverkehr.** Die Leuchte ist nicht zur Beleuchtung im Straßenverkehr zugelassen.



Halten Sie den Mindestabstand der Leuchte zu allen angestrahlten Oberflächen und Gegenständen ein. Bei Unterschreitung des Abstandes können die beleuchteten Gegenstände überhitzen.

- ▶ **Decken Sie den Leuchtenkopf nicht ab, während die Leuchte in Betrieb ist.** Der Leuchtenkopf erwärmt sich im Betrieb und kann Verbrennungen verursachen, wenn sich diese Hitze staut.



ACHTUNG! Blicken Sie nicht längere Zeit in den Lichtstrahl. Die optische Strahlung kann für Ihre Augen schädlich sein.

- ▶ **Vermeiden Sie Staubansammlungen am Arbeitsplatz.** Stäube können sich leicht entzünden.

- ▶ **Bei Beschädigung und unsachgemäßem Gebrauch des Akkus können Dämpfe austreten. Der Akku kann brennen oder explodieren.** Führen Sie Frischluft zu und suchen Sie bei Beschwerden einen Arzt auf. Die Dämpfe können die Atemwege reizen.
- ▶ **Bei falscher Anwendung oder beschädigtem Akku kann brennbare Flüssigkeit aus dem Akku austreten. Vermeiden Sie den Kontakt damit. Bei zufälligem Kontakt mit Wasser abspülen. Wenn die Flüssigkeit in die Augen kommt, nehmen Sie zusätzlich ärztliche Hilfe in Anspruch.** Austretende Akkufflüssigkeit kann zu Hautreizungen oder Verbrennungen führen.
- ▶ **Durch spitze Gegenstände wie z. B. Nagel oder Schraubenzieher oder durch äußere Krafteinwirkung kann der Akku beschädigt werden.** Es kann zu einem internen Kurzschluss kommen und der Akku brennen, rauchen, explodieren oder überhitzen.
- ▶ **Halten Sie den nicht benutzten Akku fern von Büroklammern, Münzen, Schlüsseln, Nägeln, Schrauben oder anderen kleinen Metallgegenständen, die eine Überbrückung der Kontakte verursachen könnten.** Ein Kurzschluss zwischen den Akkukontakten kann Verbrennungen oder Feuer zur Folge haben.



Schützen Sie den Akku vor Hitze, z. B. auch vor dauernder Sonneneinstrahlung, Feuer, Schmutz, Wasser und Feuchtigkeit. Es besteht Explosions- und

Kurzschlussgefahr.

- ▶ **Laden Sie die Akkus nur mit Ladegeräten auf, die vom Hersteller empfohlen werden.** Durch ein Ladegerät, das für eine bestimmte Art von Akkus geeignet ist, besteht Brandgefahr, wenn es mit anderen Akkus verwendet wird.
- ▶ **Verwenden Sie den Akku nur in Produkten des Herstellers.** Nur so wird der Akku vor gefährlicher Überlastung geschützt.
- ▶ **Ändern und öffnen Sie den Akku nicht.** Es besteht die Gefahr eines Kurzschlusses.
- ▶ **Bewahren Sie unbenutzte Leuchten außerhalb der Reichweite von Kindern auf. Lassen Sie Personen die Leuchte nicht benutzen, die mit dieser nicht vertraut sind oder diese Anweisungen nicht gelesen haben.** Leuchten sind gefährlich, wenn sie von unerfahrenen Personen benutzt werden.

Produkt- und Leistungsbeschreibung

Bitte beachten Sie die Abbildungen im vorderen Teil der Betriebsanleitung.

Bestimmungsgemäßer Gebrauch

Die Leuchte ist bestimmt für das ortsveränderliche, räumlich und zeitlich begrenzte Ausleuchten in Innen- und Außenbe-

reichen und ist nicht geeignet zur allgemeinen Raumbeleuchtung.
Durch die spezielle Akku-Abdeckung ist die Leuchte staubdicht und spritzwassergeschützt.

Abgebildete Komponenten

Die Nummerierung der abgebildeten Komponenten bezieht sich auf die Darstellung der Leuchte auf der Grafikseite.

- (1) Leuchtenkopf
 - (2) Ein-/Ausschalter
 - (3) Tragegriff mit Kerben zur Aufhängung
 - (4) Stativaufnahme 1/4"
 - (5) Akku-Abdeckung
 - (6) Arretierung der Akku-Abdeckung
 - (7) Akku-Entriegelungstaste^{a)}
 - (8) Akku^{a)}
 - (9) Scharnier
- a) **Dieses Zubehör gehört nicht zum Standard-Lieferumfang.**

Technische Daten

Akku-Leuchte		GLI18V-1500
Sachnummer		3 601 DA8 0..
Nennspannung	V=	18
max. Nennaufnahmeleistung	W	15
Leuchtdauer ^{A) B)} , ca.	min/Ah	135
Gesamtlichtstrom, max.	lm	1500
erlaubte Umgebungstemperatur		
– beim Laden	°C	0...+35
– beim Betrieb ^{C)} und bei Lagerung	°C	–20...+45 ^{D)}
empfohlene Akkus (≤ 8,0 Ah)		GBA18V... GBA 18V... ProCORE18V... EXPERT18V... EXBA18V... CORE18V...
empfohlene Ladegeräte		GAL18... GAL 18... GAL 36... GAL12V/18... GAL 12V/18... GAX 18... EXAL18...
Schutzklasse		⚡ / III

Akku-Leuchte		GLI18V-1500
Schutzart		IP 64 (staubdicht und spritzwassergeschützt) ^{E)}

- A) bei maximaler Helligkeit inkl. Restlaufzeit im gedimmten Modus
- B) gemessen bei 20–25 °C mit Akku **ProCORE18V 8.0Ah** und 800 lm
- C) eingeschränkte Leistung bei Temperaturen < 0 °C
- D) • Bis 40 °C: max. 1500 Lumen (15 W)
• Bis 45 °C: max. 800 Lumen (8 W)
- E) nur zutreffend bei geschlossener und arretierter Akku-Abdeckung

Die Farbwiedergabe der beleuchteten Objekte kann verfälscht werden.
Werte können je nach Produkt variieren und Anwendungs- sowie Umweltbedingungen unterliegen. Weitere Informationen unter www.bosch-professional.com/wac.

Akku

Bosch verkauft Akku-Elektrowerkzeuge auch ohne Akku. Ob im Lieferumfang Ihres Elektrowerkzeugs ein Akku enthalten ist, können Sie der Verpackung entnehmen.

Akku laden

► **Benutzen Sie nur die in den technischen Daten aufgeführten Ladegeräte.** Nur diese Ladegeräte sind auf den bei Ihrem Elektrowerkzeug verwendeten Li-Ionen-Akku abgestimmt.
Hinweis: Li-Ionen-Akkus werden aufgrund internationaler Transportvorschriften teilgeladen ausgeliefert. Um die volle Leistung des Akkus zu gewährleisten, laden Sie vor dem ersten Einsatz den Akku vollständig auf.

Akku einsetzen



Lösen Sie die Arretierung der Akku-Abdeckung (6) und klappen Sie die Akku-Abdeckung (5) auf.
Setzen Sie den geladenen Akku (8) in den Leuchtenkopf (1) ein, bis dieser spürbar einrastet und bündig am Leuchtenkopf (1) anliegt.
Schließen Sie die Akku-Abdeckung (5) und anschließend die Arretierung der Akku-Abdeckung (6).
► **Achten Sie beim Schließen der Akku-Abdeckung auf den korrekten Sitz der Gummilippe.** Andernfalls ist der Schutz vor Staub und Spritzwasser nicht gewährleistet.

Akku entnehmen

Zur Entnahme des Akkus drücken Sie die Akku-Entriegelungstaste und ziehen den Akku heraus. **Wenden Sie dabei keine Gewalt an.**
Der Akku verfügt über 2 Verriegelungsstufen, die verhindern sollen, dass der Akku beim unbeabsichtigten Drücken der Akku-Entriegelungstaste herausfällt. Solange der Akku in die Leuchte eingesetzt ist, wird er durch eine Feder in Position gehalten.

Akku-Ladezustandsanzeige

Die grünen LEDs der Akku-Ladezustandsanzeige zeigen den Ladezustand des Akkus an. Aus Sicherheitsgründen ist die Abfrage des Ladezustands nur bei Stillstand des Elektrowerkzeuges möglich.

Drücken Sie die Taste für die Ladezustandsanzeige  oder , um den Ladezustand anzuzeigen. Dies ist auch bei abgenommenem Akku möglich.

Leuchtet nach dem Drücken der Taste für die Ladezustandsanzeige keine LED, ist der Akku defekt und muss ausgetauscht werden.

Akku-Typ GBA 18V... | GBA18V...



LED	Kapazität
Dauerlicht 3 × grün	60–100 %
Dauerlicht 2 × grün	30–60 %
Dauerlicht 1 × grün	5–30 %
Blinklicht 1 × grün	0–5 %

Akku-Typ ProCORE18V... | EXPERT18V... | EXBA18V... | CORE18V...



LED	Kapazität
Dauerlicht 5 × grün	80–100 %
Dauerlicht 4 × grün	60–80 %
Dauerlicht 3 × grün	40–60 %
Dauerlicht 2 × grün	20–40 %
Dauerlicht 1 × grün	5–20 %
Blinklicht 1 × grün	0–5 %

Hinweise für den optimalen Umgang mit dem Akku

Schützen Sie den Akku vor Feuchtigkeit und Wasser.

Lagern Sie den Akku nur im Temperaturbereich von –20 °C bis 50 °C. Lassen Sie den Akku z.B. im Sommer nicht im Auto liegen.

Reinigen Sie gelegentlich die Lüftungsschlitze des Akkus mit einem weichen, sauberen und trockenen Pinsel.

Eine wesentlich verkürzte Betriebszeit nach der Aufladung zeigt an, dass der Akku verbraucht ist und ersetzt werden muss.

Beachten Sie die Hinweise zur Entsorgung.

Betrieb

Inbetriebnahme

Akku-Abdeckung abnehmen (siehe Bild B)

Ein sehr großer Akku verhindert, dass die Akku-Abdeckung (5) geschlossen werden kann. In diesem Fall kann die Akku-Abdeckung abgenommen werden.

Schieben Sie die zwei Scharniere gegen die Federkraft nach innen. Nehmen Sie die Akku-Abdeckung ab. **Ohne Akku-Abdeckung besteht kein IP-Schutz!**

Um die Akku-Abdeckung wieder anzubringen, schieben Sie die zwei Scharniere gegen die Federkraft nach innen. Platzieren Sie die Akku-Abdeckung am Gehäuse. Lassen Sie die zwei Scharnierstifte in die Öffnungen im Gehäuse einrasten.

Aufstellen

Stellen Sie die Leuchte auf einen stabilen, ebenen Untergrund. Achten Sie auf einen sicheren Stand.

Aufhängen

Der eingekerbte Tragegriff (3) kann verwendet werden, um die Leuchte aufzuhängen. Achten Sie auf eine sichere Befestigung.

Befestigen auf dem Stativ

Mit der Stativaufnahme (4) können Sie die Leuchte auf ein Stativ schrauben.

Ziehen Sie die 1/4"-Schraube fest an. Achten Sie auf einen sicheren Stand des Stativs.

Ein-/Ausschalten und Helligkeit einstellen

Ein-/Ausschalter	Funktion
1 × drücken	Leuchte einschalten, gedimmt
2 × drücken	Leuchte einschalten, volle Helligkeit
3 × drücken	Leuchte ausschalten

War die Leuchte gedimmt ca. 5 Minuten eingeschaltet, wird sie mit dem nächsten Drücken sofort ausgeschaltet.

Temperaturabhängiger Überlastschutz

Bei Überschreiten der zulässigen Betriebstemperatur wird zuerst die Helligkeit reduziert, bevor sich die Leuchte zum Schutz gegebenenfalls ausschaltet. Lassen Sie die Leuchte abkühlen und schalten Sie die Leuchte wieder ein.

Arbeitshinweise

Fehler – Ursachen und Abhilfe

Ursache	Abhilfe
Die Leuchte lässt sich nach kabellosem Laden nicht einschalten.	
Der induktiv ladbare Akku	Entnehmen Sie für 10 Sekunden den Akku (8).

Wartung und Service

Wartung und Reinigung

► **Nehmen Sie den Akku vor allen Arbeiten an der Leuchte (z.B. Montage, Wartung etc.) sowie bei deren Transport und Aufbewahrung aus der Leuchte.** Bei unbeabsichtigtem Betätigen des Ein-/Ausschalters besteht Verletzungsgefahr.

Die Leuchte ist wartungsfrei und enthält keine Teile, die gewechselt oder gewartet werden müssen.

Reinigen Sie die Kunststoffscheibe der Leuchte nur mit einem trockenen, weichen Tuch, um Beschädigungen zu vermeiden. Verwenden Sie keine Reinigungs- oder Lösemittel. Die Lichtquelle kann nicht ersetzt werden. Wenn die Lichtquelle defekt ist, muss die gesamte Leuchte ersetzt werden.

Kundendienst und Anwendungsberatung

Deutschland

Tel.: +49 711 400 40 460

Österreich

Tel.: (01) 79722010

Schweiz

Tel.: (044) 8471511

Geben Sie bei allen Rückfragen und Ersatzteilbestellungen bitte unbedingt die 10-stellige Sachnummer laut Typenschild des Produkts an.

Entsorgung

Leuchten, Akkus, Zubehör und Verpackungen sollen einer umweltgerechten Wiederverwertung zugeführt werden.



Werfen Sie Leuchten und Akkus/Batterien nicht in den Hausmüll!

Nur für EU-Länder:

Elektrische und elektronische Geräte oder gebrauchte Akkus/Batterien, die nicht mehr brauchbar sind, müssen separat gesammelt und auf umweltgerechte Weise entsorgt werden. Nutzen Sie die ausgewiesenen Sammelsysteme. Falsche Entsorgung kann aufgrund von möglicherweise enthaltenen gefährlichen Stoffen umwelt- und gesundheits-schädlich sein.

Nur für Deutschland:

Informationen zur Rücknahme von Elektro-Altgeräten für private Haushalte

Wie im Folgenden näher beschrieben, sind bestimmte Ver- treiber zur unentgeltlichen Rücknahme von Altgeräten ver- pflichtet.

Vertreiber mit einer Verkaufsfläche für Elektro- und Elektro- nikgeräte von mindestens 400 m² sowie Verreiber von Le- bensmitteln mit einer Gesamtverkaufsfläche von mindestens 800 m², die mehrmals im Kalenderjahr oder dauerhaft Elek-

tro- und Elektronikgeräte anbieten und auf dem Markt bereit- stellen, sind verpflichtet,

1. bei der Abgabe eines neuen Elektro- oder Elektronikge- räts an einen Endnutzer ein Altgerät des Endnutzers der gleichen Geräteart, das im Wesentlichen die gleichen Funktionen wie das neue Gerät erfüllt, am Ort der Abga- be oder in unmittelbarer Nähe hierzu unentgeltlich zu- rückzunehmen; Ort der Abgabe ist auch der private Haushalt, sofern dort durch Auslieferung die Abgabe er- folgt: In diesem Fall ist die Abholung des Altgeräts für den Endnutzer unentgeltlich; und
2. auf Verlangen des Endnutzers Altgeräte, die in keiner äußeren Abmessung größer als 25 cm sind, im Einzel- handelsgeschäft oder in unmittelbarer Nähe hierzu un- entgeltlich zurückzunehmen; die Rücknahme darf nicht an den Kauf eines Elektro- oder Elektronikgerätes ge- knüpft werden und ist auf drei Altgeräte pro Geräteart beschränkt.

Der Verreiber hat beim Abschluss des Kaufvertrags für das neue Elektro- oder Elektronikgerät den Endnutzer über die Möglichkeit zur unentgeltlichen Rückgabe bzw. Abholung des Altgeräts zu informieren und den Endnutzer nach seiner Absicht zu befragen, ob bei der Auslieferung des neuen Ge- räts ein Altgerät zurückgegeben wird.

Dies gilt auch bei Vertrieb unter Verwendung von Fernkom- munikationsmitteln, wenn die Lager- und Versandflächen für Elektro- und Elektronikgeräte mindestens 400 m² betragen oder die gesamten Lager- und Versandflächen mindestens 800 m² betragen, wobei die unentgeltliche Abholung auf Elektro- und Elektronikgeräte der Kategorien 1 (Wärmeüber- träger), 2 (Bildschirmgeräte) und 4 (Großgeräte mit minde- stens einer äußeren Abmessung über 50 cm) beschränkt ist. Für alle übrigen Elektro- und Elektronikgeräte muss der Ver- treiber geeignete Rückgabemöglichkeiten in zumutbarer Ent- fernung zum jeweiligen Endnutzer gewährleisten; das gilt auch für Altgeräte, die in keiner äußeren Abmessung größer als 25 cm sind, die der Endnutzer zurückgeben will, ohne ein neues Gerät zu kaufen.

Servicekontakte
Service Contacts
Contacts de Service
Contactos de Servicio



<https://www.bosch-pt.com/serviceaddresses>

Garantiebedingungen
Guarantee Conditions
Conditions de Garantie
Condiciones de Garantía



<https://www.bosch-pt.com/guarantee/202507>