



BOSCH

PRO

GLI18V-1500

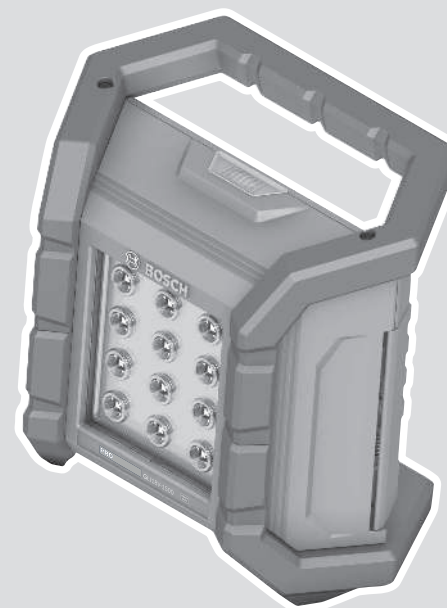
Robert Bosch Power Tools GmbH
70538 Stuttgart
GERMANY

www.bosch-pt.com

1 609 92A C9A (2025.09) / 9

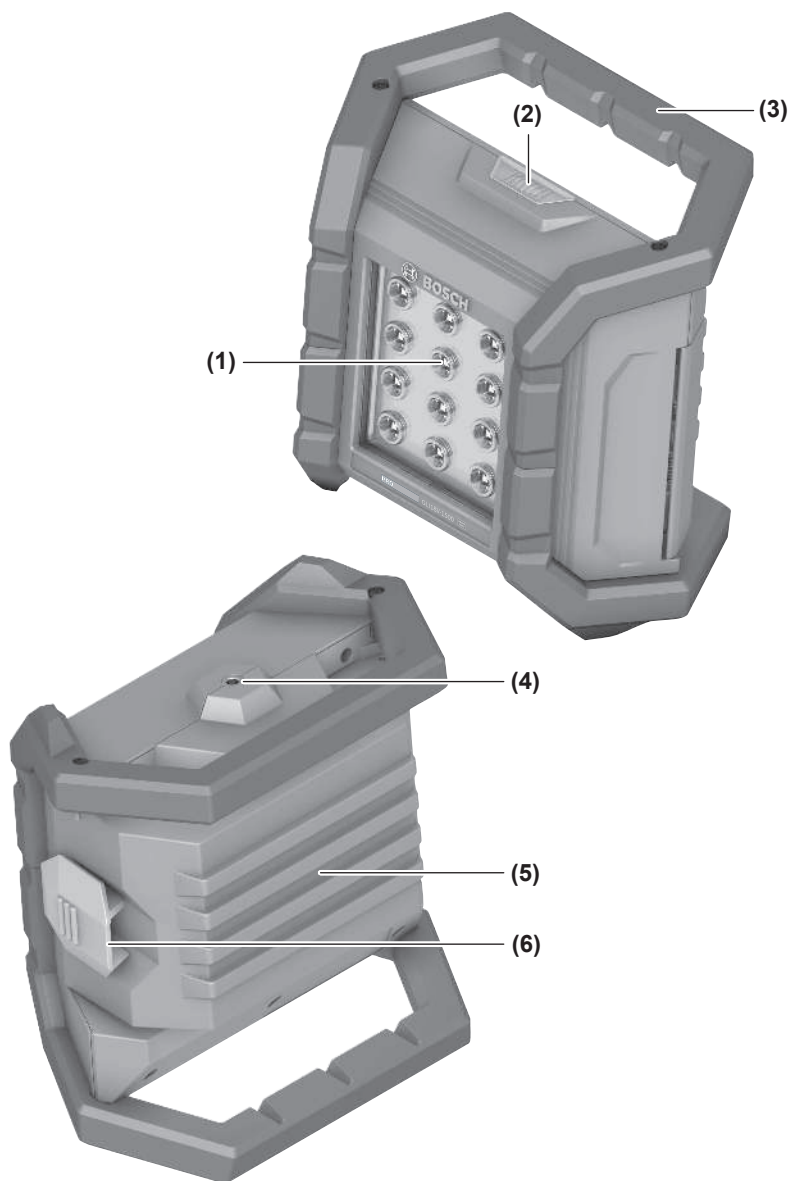


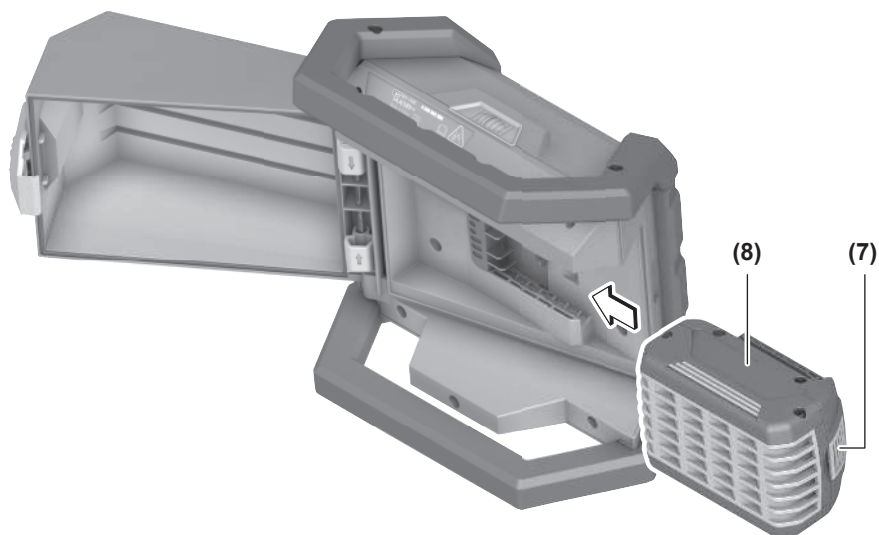
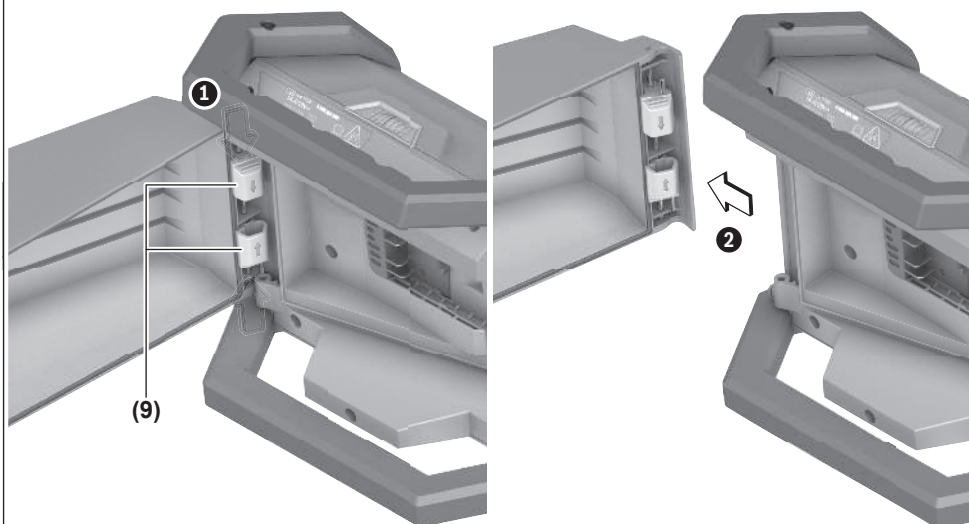
1 609 92A C9A



es Manual original





A**B**

Español

Indicaciones de seguridad

Indicaciones de seguridad para lámparas



Lea íntegramente estas indicaciones de seguridad e instrucciones. Las faltas de observación de las indicaciones de seguridad y de las instrucciones pueden causar descargas eléctricas, incendios y/o lesiones graves.

Guardar todas las advertencias de peligro e instrucciones para futuras consultas.

- ▶ Por favor, lea y observe todas las indicaciones de seguridad e instrucciones juntas al acumulador o a la herramienta eléctrica, con la cual se ha suministrado el acumulador.
- ▶ **Trate con cuidado la lámpara.** La lámpara genera fuerte calor, lo que aumenta el peligro de incendio y explosión.
- ▶ **No trabaje con la lámpara en entornos con peligro de explosión.**
- ▶ **En caso de una desconexión automática de la lámpara, no mantenga accionado el interruptor de conexión/desconexión.** El acumulador podría dañarse. Asegúrese de que el acumulador esté cargado y que la lámpara se haya enfriado, antes de volver a encender la lámpara.
- ▶ **Utilice solamente los accesorios originales de Bosch.**
- ▶ **La fuente de luz no se puede sustituir.** Si la fuente de luz está averiada, debe sustituirse la lámpara completa.
- ▶ **Antes de realizar cualquier trabajo en la lámpara (p. ej. montaje, mantenimiento, etc.) así como para su transporte y conservación, retire el acumulador de la lámpara.** En caso contrario podría accidentarse al accionar fortuitamente el interruptor de conexión/desconexión.
- ▶ **No dirija el haz de luz contra personas ni animales, ni mire directamente hacia el haz, incluso encontrándose a gran distancia.**
- ▶ **No utilice la lámpara en el tráfico rodado.** La lámpara no está autorizada para el alumbrado en el tráfico rodado.



Observe la distancia mínima de la lámpara hacia todas las superficies y los objetos iluminados. En el caso de quedar por debajo de

la distancia, se pueden sobrecalentar los objetos iluminados.

- ▶ **No cubra el cabezal de la lámpara, mientras la lámpara se encuentra en servicio.** El cabezal de la lámpara se calienta durante el servicio y puede causar quemaduras, si se retiene este calor.



¡ATENCIÓN! No mire al rayo de luz durante mucho tiempo. La radiación óptica puede ser dañina para sus ojos.

- ▶ **Evite acumulaciones de polvo en el puesto de trabajo.** Los materiales en polvo se pueden inflamar fácilmente.

- ▶ **En caso de daño y uso inapropiado del acumulador pueden emanar vapores. El acumulador se puede quemar o explotar.** En tal caso, busque un entorno con aire fresco y acuda a un médico si nota molestias. Los vapores pueden llegar a irritar las vías respiratorias.
- ▶ **En el caso de una aplicación incorrecta o con un acumulador dañado puede salir líquido inflamable del acumulador. Evite el contacto con él. En caso de un contacto accidental enjuagar con abundante agua. En caso de un contacto del líquido con los ojos recurra además inmediatamente a un médico.** El líquido del acumulador puede irritar la piel o producir quemaduras.
- ▶ **Mediante objetos puntiagudos, como p. ej. clavos o destornilladores, o por influjo de fuerza exterior se puede dañar el acumulador.** Se puede generar un cortocircuito interno y el acumulador puede arder, humear, explotar o sobrecalentarse.
- ▶ **Si no utiliza el acumulador, guárdelo separado de clips, monedas, llaves, clavos, tornillos o demás objetos metálicos que pudieran puentear sus contactos.** El cortocircuito de los contactos del acumulador puede causar quemaduras o un incendio.



Proteja el acumulador del calor excesivo, además de, p. ej., una exposición prolongada al sol, el fuego, la suciedad, el agua o la humedad. Existe riesgo de explosión y cortocircuito.

- ▶ **Cargue los acumuladores sólo con cargadores recomendados por el fabricante.** Existe el riesgo de incendio al intentar cargar acumuladores de un tipo diferente al previsto para el cargador.
- ▶ **Utilice el acumulador sólo en productos del fabricante.** Solamente así queda protegido el acumulador contra una sobrecarga peligrosa.
- ▶ **No modifique ni abra el acumulador.** Podría provocar un cortocircuito.
- ▶ **Mantenga las lámparas no utilizadas fuera del alcance de los niños. No permita que otras personas utilicen la lámpara si no están familiarizadas con ella o no han leído las instrucciones.** Las lámparas son peligrosas si las utilizan personas inexpertas.

Descripción del producto y servicio

Tenga en cuenta las figuras que aparecen en la parte delantera de las instrucciones de uso.

Utilización reglamentaria

La lámpara está destinada a la iluminación portátil, espacial y temporalmente limitada de exteriores e interiores y no es adecuada para la iluminación general de estancias.

Gracias a la cubierta especial del acumulador, la lámpara es a prueba de polvo y está protegida contra las salpicaduras de agua.

Componentes representados

La numeración de los componentes representados se refiere a la imagen de la lámpara que se muestra en la página ilustrada.

- (1) Foco
 - (2) Interruptor de conexión/desconexión
 - (3) Empuñadura para transporte con entalladuras para la suspensión
 - (4) Alojamiento de trípode de 1/4"
 - (5) Cubierta del acumulador
 - (6) Retención de la cubierta del acumulador
 - (7) Tecla de desenclavamiento del acumulador^{a)}
 - (8) Acumulador^{a)}
 - (9) Bisagra
- a) Estos accesorios no corresponden al material que se adjunta de serie.

Datos técnicos

Lámpara ACCU		GLI18V-1500
Número de artículo		3 601 DA8 0..
Tensión nominal	V=	18
Máx. potencia nominal de entrada	W	15
Duración de la luz ^{A) B)} , aprox.	min/Ah	135
Flujo luminoso total, máx.	lm	1500
Temperatura ambiente permitida		
- Al cargar	°C	0 ... +35
- Durante el servicio ^{C)} y el almacenamiento	°C	-20 ... +45 ^{D)}
Acumuladores recomendados (≤ 8,0 Ah)		GBA18V... GBA 18V... ProCORE18V... EXPERT18V... EXBA18V... CORE18V...
Cargadores recomendados		GAL18... GAL 18... GAL 36... GAL12V/18... GAL 12V/18... GAX 18... EXAL18...
Clase de protección		II / III
Grado de protección		IP 64 (estanco al polvo y pro-

Lámpara ACCU	GLI18V-1500
	tegido contra salpicaduras de agua) ^{E)}

- A) con la máxima luminosidad incluido el tiempo restante en modo atenuado
 - B) Medido a 20–25 °C con acumulador **ProCORE18V 8.0Ah** y 800 lm
 - C) potencia limitada a temperaturas < 0 °C
 - D) • Hasta 40 °C: máx. 1500 lúmenes (15 W)
• Hasta 45 °C: máx. 800 lúmenes (8 W)
 - E) sólo corresponde con cubierta del acumulador cerrada y bloqueada
- La reproducción de color del objeto iluminado puede alterarse.
- Los valores pueden variar dependiendo del producto y están sujetos a la aplicación y a las condiciones medioambientales. Más información en www.bosch-professional.com/wac.

Acumulador

Bosch también vende herramientas eléctricas accionadas por acumulador sin acumulador. En el embalaje puede ver si un acumulador está incluido en el volumen de suministro de su herramienta eléctrica.

Carga del acumulador

- **Utilice únicamente los cargadores que se enumeran en los datos técnicos.** Solamente estos cargadores han sido especialmente adaptados a los acumuladores de iones de litio empleados en su herramienta eléctrica.
- Indicación:** Los acumuladores de iones de litio se entregan parcialmente cargados debido a la normativa de transporte internacional. Con el fin de obtener la plena potencia del acumulador, cargue completamente el acumulador antes de su primer uso.

Montaje del acumulador



- Suelte la retención de la cubierta del acumulador (6) y abra la cubierta del acumulador (5).
- Inserte el acumulador (8) cargado en el cabezal de la lámpara (1), hasta que encastre perceptiblemente y quede enrasado en el cabezal de la lámpara (1).
- Cierre la cubierta del acumulador (5) y luego la retención de la cubierta del acumulador (6).
- **Al cerrar la cubierta del acumulador, preste atención al correcto asiento del labio de goma.** En caso contrario, no está garantizada la protección contra polvo y salpicaduras de agua.

Desmontaje del acumulador

- Para la extracción del acumulador, presione la tecla de desenclavamiento y retire el acumulador. **No proceda con brusquedad.**
- La batería dispone de 2 fases de bloqueo para evitar que se salga en caso de un accionamiento accidental de la tecla de desbloqueo de la batería. Mientras la batería está instalada en la lámpara, permanece en su posición mediante un resorte.

Indicador del estado de carga del acumulador

Los LEDs verdes del indicador del estado de carga del acumulador indican el estado de carga del acumulador. Por motivos de seguridad, la consulta del estado de carga es solo posible con la herramienta eléctrica parada.

Presione la tecla del indicador de estado de carga  o , para indicar el estado de carga. Esto también es posible con el acumulador desmontado.

Si tras presionar la tecla del indicador de estado de carga no se enciende ningún LED, significa que el acumulador está defectuoso y debe sustituirse.

Tipo de acumulador GBA 18V... | GBA18V...



Diodo luminoso (LED)	Capacidad
Luz permanente 3 × verde	60–100 %
Luz permanente 2 × verde	30–60 %
Luz permanente 1 × verde	5–30 %
Luz intermitente 1 × verde	0–5 %

Tipo de batería ProCORE18V... | EXPERT18V... | EXBA18V... | CORE18V...



Diodo luminoso (LED)	Capacidad
Luz permanente 5 × verde	80–100 %
Luz permanente 4 × verde	60–80 %
Luz permanente 3 × verde	40–60 %
Luz permanente 2 × verde	20–40 %
Luz permanente 1 × verde	5–20 %
Luz intermitente 1 × verde	0–5 %

Indicaciones para el trato óptimo del acumulador

Proteja el acumulador de la humedad y del agua. Únicamente almacene el acumulador en el margen de temperatura desde –20 °C hasta 50 °C. P.ej., no deje el acumulador en el coche en verano.

Limpie de vez en cuando las rejillas de refrigeración del acumulador con un pincel suave, limpio y seco.

Si después de una recarga, el tiempo de funcionamiento del acumulador fuese muy reducido, ello es señal de que éste está agotado y deberá sustituirse.

Observe las indicaciones referentes a la eliminación.

Operación

Puesta en marcha

Quitar la cubierta del acumulador (ver figura B)

Un acumulador demasiado grande evita que se pueda cerrar la cubierta del acumulador (5). En este caso se puede quitar la cubierta del acumulador.

Deslice las dos bisagras hacia adentro contra la fuerza del resorte. Retire la cubierta del acumulador. **¡Sin la cubierta del acumulador no hay protección IP!**

Para colocar la cubierta del acumulador, deslice las dos bisagras hacia adentro contra la fuerza del resorte. Coloque la cubierta del acumulador en la carcasa. Deje encastrar las dos espigas de bisagra en las aberturas en la carcasa.

Instalación

Coloque la lámpara sobre una superficie estable y nivelada. Preste atención a un emplazamiento seguro.

Colgamiento

La empuñadura entallada para el transporte (3) se puede utilizar para colgar la lámpara. Preste atención a una fijación segura.

Fijación sobre el trípode

Con la fijación para trípode (4) puede atornillar la lámpara sobre un trípode.

Apriete firmemente el tornillo de 1/4". Preste atención a un montaje seguro del trípode.

Conexión/desconexión y ajuste de la luminosidad

Interruptor de conexión/desconexión	Función
Presionando 1 vez	Conexión de la lámpara, atenuada
Presionando 2 veces	Conexión de la lámpara, plena luminosidad
Presionando 3 veces	Apagado de la lámpara

Si la lámpara se enciende y atenúa aprox. 5 minutos, se desconecta inmediatamente con la siguiente pulsación.

Protección contra sobrecarga térmica

Al sobrepasar la temperatura de servicio admisible se reduce primero la luminosidad, antes de que la lámpara se apague para su protección. Antes de volver a conectar la lámpara, espere hasta que esta se haya enfriado.

Instrucciones para la operación

Fallos - Causas y remedio

Causa	Solución
La lámpara no puede conectarse tras una carga sin cables.	
El acumulador cargable por inducción se debe inicializar de nuevo.	Saque durante 10 segundos el acumulador (8).

Mantenimiento y servicio

Mantenimiento y limpieza

► **Antes de realizar cualquier trabajo en la lámpara (p. ej. montaje, mantenimiento, etc.) así como para su transporte y conservación, retire el acumulador de la lámpara.** En caso contrario podría accidentarse al accionar fortuitamente el interruptor de conexión/desconexión.

La lámpara es una herramienta sin mantenimiento y no contiene piezas que deban ser sustituidas ni sometidas a mantenimiento.

Limpie el disco de plástico de la lámpara con un paño seco y suave para evitar que se dañe. No utilice ningún detergente o disolvente.

La fuente de luz no se puede sustituir. Si la fuente de luz está averiada, debe sustituirse la lámpara completa.

Servicio técnico y atención al cliente

México

Robert Bosch, S. de R.L. de C.V.
Calle Robert Bosch No. 405
C.P. 50071 Zona Industrial,
Toluca – México, RFC: RBO910102QJ9
Tel.: (52) 55 528430-62
Tel.: 800 6271286

España

Tel. Asesoramiento al cliente: 902 531 553
Para cualquier consulta o pedido de piezas de repuesto es imprescindible indicar el nº de artículo de 10 dígitos que figura en la placa de características del producto.

Eliminación

Las lámparas, acumuladores, accesorios y embalajes deberán someterse a un proceso de recuperación que respete el medio ambiente.



¡No elimine las lámparas ni los acumuladores/ las pilas con la basura doméstica!

Sólo para los países de la UE:

Los aparatos eléctricos y electrónicos o pilas/baterías usadas que ya no se puedan utilizar deben recogerse por separado y eliminarse de forma respetuosa con el medio ambiente. Utilice los sistemas de recogida indicados. Una eliminación incorrecta puede ser perjudicial para el medio ambiente y la salud debido a las sustancias peligrosas que puedan contener.



El símbolo es solamente válido, si también se encuentra sobre la placa de características del producto/fabricado.

Servicekontakte
Service Contacts
Contacts de Service
Contactos de Servicio



<https://www.bosch-pt.com/serviceaddresses>

Garantiebedingungen
Guarantee Conditions
Conditions de Garantie
Condiciones de Garantía



<https://www.bosch-pt.com/guarantee/202507>