



PRO

GLI18V-1500

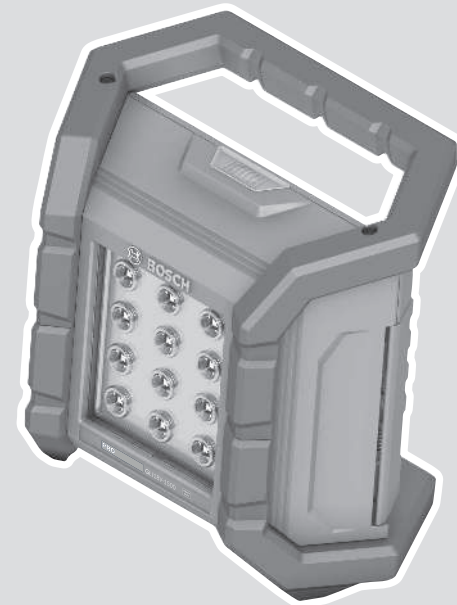
Robert Bosch Power Tools GmbH
70538 Stuttgart
GERMANY

www.bosch-pt.com

1 609 92A C9A (2025.09) / 9

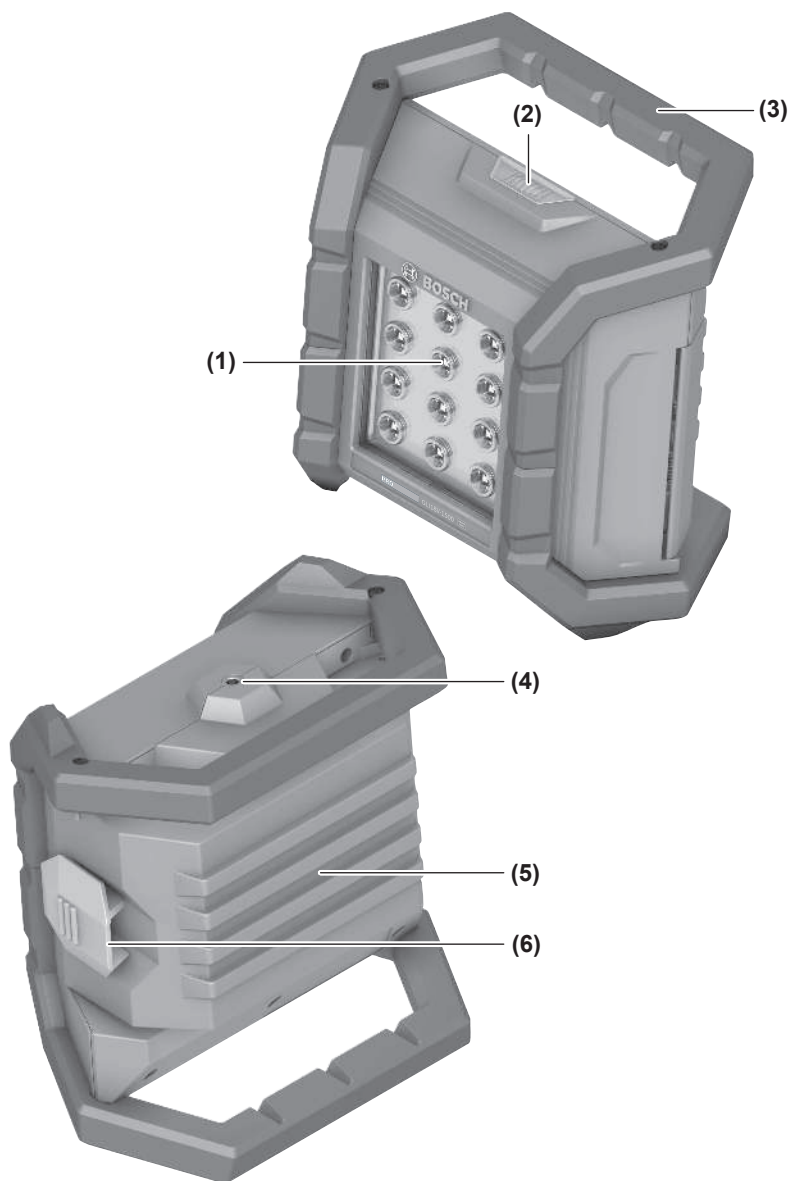


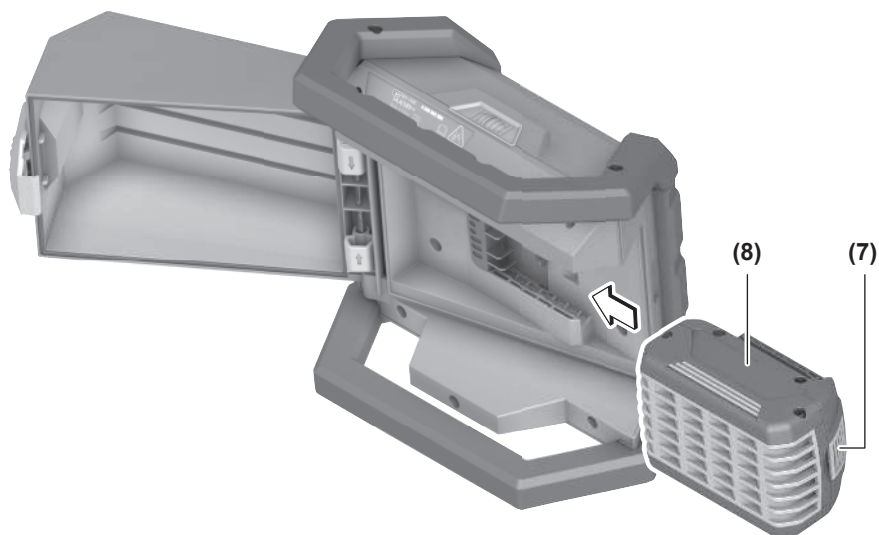
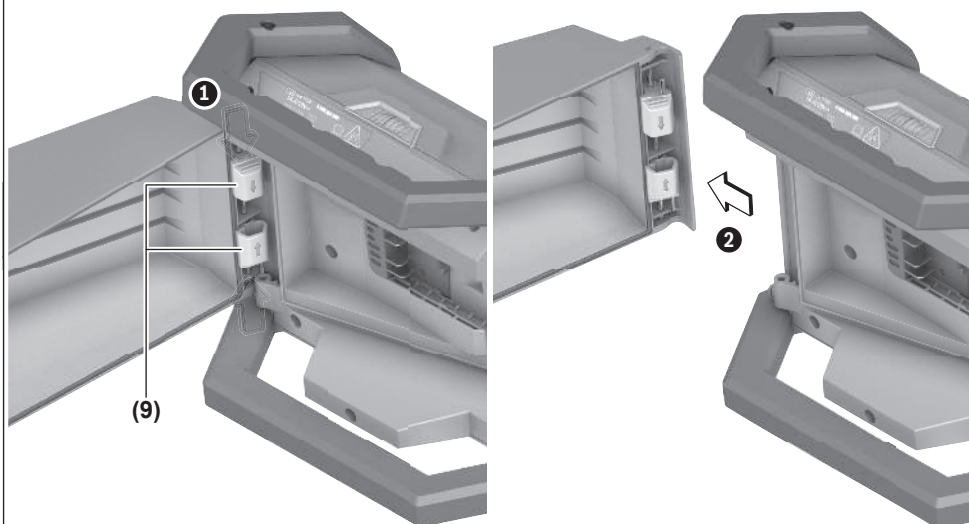
1 609 92A C9A



it Istruzioni originali





A**B**

Italiano

Avvertenze di sicurezza

Avvertenze di sicurezza per torce



Leggere tutte le avvertenze e disposizioni di sicurezza. La mancata osservanza delle istruzioni e delle avvertenze di sicurezza può essere causa di scosse elettriche, incendi e/o lesioni di grave entità.

Conservare tutte le avvertenze di pericolo e le istruzioni operative per ogni esigenza futura.

- ▶ Leggere e conservare tutte le avvertenze e disposizioni di sicurezza accluse alla batteria o all'elettrotensile fornito assieme alla batteria.
- ▶ **Utilizzare la torcia con cautela.** La torcia genera un calore intenso, che aumenta il rischio di incendio e di esplosione.
- ▶ **Non utilizzare la torcia in ambienti a rischio esplosione.**
- ▶ **Dopo la disattivazione automatica, non continuare a premere l'interruttore di avvio/arresto.** La batteria potrebbe subire danni. Prima di riaccendere la torcia, accertarsi che la batteria sia carica e che la torcia si sia raffreddata.
- ▶ **Utilizzare esclusivamente accessori Bosch originali.**
- ▶ **La sorgente luminosa non può essere sostituita.** Se la sorgente luminosa è guasta, è necessario sostituire l'intera torcia.
- ▶ **Prima di qualsiasi intervento sulla torcia (ad es. interventi di montaggio, manutenzione ecc.), prelevare la batteria, come anche nel caso in cui occorra trasportare o conservare la torcia stessa.** Qualora l'interruttore di avvio/arresto venga premuto inavvertitamente, vi è rischio di lesioni.
- ▶ **Non puntare il raggio luminoso verso persone o animali e non dirigere lo sguardo all'interno del raggio luminoso, anche da distanze elevate.**
- ▶ **Non utilizzare la torcia nel traffico stradale.** La torcia non è omologata per l'illuminazione nel traffico stradale.
- ▶ **Mantenere la distanza minima fra la torcia e tutte le superfici e gli oggetti illuminati.** Se la distanza è inferiore al valore minimo, gli oggetti illuminati potrebbero surriscaldarsi.
- ▶ **Non coprire la testa della torcia quando la torcia è in funzione.** Durante il funzionamento, la testa della torcia si riscalda e può causare ustioni se il calore non si dissipa.



0,2 m **Mantenere la distanza minima fra la torcia e tutte le superfici e gli oggetti illuminati.** Se la distanza è inferiore al valore minimo, gli oggetti illuminati potrebbero surriscaldarsi.



ATTENZIONE! Non dirigere lo sguardo a lungo all'interno del raggio luminoso. La radiazione ottica può essere dannosa per gli occhi.

- ▶ **Evitare accumuli di polvere nella postazione di lavoro.** Le polveri si possono incendiare facilmente.

- ▶ **In caso di danni o di utilizzo improprio della batteria, vi è rischio di fuoriuscita di vapori. La batteria può incendiarsi o esplodere.** Far entrare aria fresca nell'ambiente e contattare un medico in caso di malessere. I vapori possono irritare le vie respiratorie.
- ▶ **In caso d'impiego errato o di batteria danneggiata, vi è rischio di fuoriuscita di liquido infiammabile dalla batteria. Evitare il contatto con il liquido. In caso di contatto accidentale, risciacquare accuratamente con acqua. Rivolgersi immediatamente ad un medico, qualora il liquido entri in contatto con gli occhi.** Il liquido fuoriuscito dalla batteria potrebbe causare irritazioni cutanee o ustioni.
- ▶ **Qualora si utilizzino oggetti appuntiti, come ad es. chiodi o cacciaviti, oppure se si esercita forza dall'esterno, la batteria potrebbe danneggiarsi.** Potrebbe verificarsi un cortocircuito interno e la batteria potrebbe incendiarsi, emettere fumo, esplodere o surriscaldarsi.
- ▶ **Non avvicinare batterie non utilizzate a fermagli, monete, chiavi, chiodi, viti, né ad altri piccoli oggetti metallici che potrebbero provocare l'esclusione dei contatti.** Un eventuale corto circuito fra i contatti della batteria potrebbe causare ustioni o incendi.



Proteggere la batteria dal calore, ad esempio anche da irradiazione solare continua, fuoco, sporcizia, acqua e umidità. Sussiste il pericolo di esplosioni e cortocircuito.

- ▶ **Caricare le batterie esclusivamente con caricabatterie consigliati dal produttore.** Se un dispositivo di ricarica adatto per un determinato tipo di batterie viene impiegato con batterie differenti, vi è rischio d'incendio.
- ▶ **Utilizzare la batteria solo con articoli del produttore.** Soltanto in questo modo la batteria verrà protetta da pericoli sovraccarichi.
- ▶ **Non modificare né aprire la batteria.** Vi è il rischio di cortocircuito.
- ▶ **Tenere le torce inutilizzate fuori dalla portata dei bambini. Non consentire l'utilizzo della torcia a persone inesperte nel suo utilizzo o che non hanno letto le presenti istruzioni.** Le torce sono pericolose se utilizzate da persone inesperte.

Descrizione del prodotto e dei servizi forniti

Osservare le figure nella parte anteriore delle istruzioni per l'uso.

Utilizzo conforme

La torcia è concepita per un'illuminazione portatile, limitata nel tempo e nello spazio in ambienti interni ed esterni e non è adatta per un'illuminazione generale dell'ambiente.

Grazie allo speciale coperchio vano batteria, la torcia è protetta da polvere e schizzi d'acqua.

Componenti illustrati

La numerazione dei componenti illustrati si riferisce alla lampada raffigurata nella pagina di rappresentazione grafica.

- (1) Testa della torcia
 - (2) Interruttore di avvio/arresto
 - (3) Impugnatura di trasporto con intagli di aggancio
 - (4) Attacco treppiede da 1/4"
 - (5) Copertura batteria
 - (6) Fissaggio della copertura batteria
 - (7) Tasto di sbloccaggio della batteria^{a)}
 - (8) Batteria^{a)}
 - (9) Cerniera
- a) **Questo accessorio non è compreso nella fornitura standard.**

Dati tecnici

Torcia a batteria		GLI18V-1500
Codice prodotto		3 601 DA8 0..
Tensione nominale	V=	18
Potenza assorbita nominale, max.	W	15
Autonomia ^{A) B)} , circa	min/Ah	135
Flusso luminoso totale, max.	lm	1500
Temperatura ambiente consentita		
- In fase di ricarica	°C	0 ... +35
- Durante il funzionamento ^{C)} e per lo stoccaggio	°C	-20 ... +45 ^{D)}
Batterie consigliate (≤ 8,0 Ah)		GBA18V... GBA 18V... ProCORE18V... EXPERT18V... EXBA18V... CORE18V...
Caricabatteria consigliati		GAL18... GAL 18... GAL 36... GAL12V/18... GAL 12V/18... GAX 18... EXAL18...
Classe di protezione		⚡ / III
Grado di protezione		IP 64 (con protezione contro

Torcia a batteria		GLI18V-1500
		polvere e schizzi d'acqua ^{E)}

- A) a massima luminosità, incl. autonomia residua in modalità attenuata
- B) Misurazione a 20–25 °C con batteria **ProCORE18V 8.0Ah** e 800 lm
- C) Prestazioni limitate con temperature < 0 °C
- D) • Fino a 40 °C: max. 1500 lumen (15 W)
• Fino a 45 °C: max. 800 lumen (8 W)
- E) Vale esclusivamente a coperchio vano batteria chiuso e bloccato. La riproduzione a colori degli oggetti illuminati può subire alterazioni. I valori possono variare a seconda del prodotto ed essere soggetti a condizioni di impiego e ambientali. Per maggiori informazioni, consultare il sito www.bosch-professional.com/wac.

Batteria

Bosch vende elettrotensili a batteria anche senza batteria. Per sapere se nella dotazione dell'elettrotensile è compresa una batteria, leggere quanto riportato sulla confezione.

Ricarica della batteria

- **Utilizzare esclusivamente i caricabatterie indicati nei dati tecnici.** Soltanto questi caricabatterie sono adatti alle batterie al litio utilizzate nell'elettrotensile.
- Avvertenza:** a causa delle norme internazionali per il trasporto, le batterie al litio vengono fornite parzialmente cariche. Per assicurare la piena potenza della batteria, ricaricarla completamente prima dell'impiego iniziale.

Inserimento della batteria



- Allentare il fissaggio del coperchio vano batteria **(6)** ed aprire il coperchio **(5)** stesso.
- Inserire la batteria carica **(8)** nella testa della torcia **(1)** fino a farla scattare udibilmente in sede e portarla a filo della testa **(1)** stessa.
- Richiudere il coperchio vano batteria **(5)** e successivamente il relativo fissaggio **(6)**.
- **Nel chiudere il coperchio vano batteria, accertarsi che il labbro in gomma sia correttamente inserito in sede.** In caso contrario, la protezione da polvere ed acqua non sarebbe garantita.

Rimozione della batteria

- Per rimuovere la batteria, premere il tasto di sbloccaggio ed estrarla. **Durante tale operazione, non esercitare forza.**
- La batteria dispone di 2 livelli di bloccaggio per evitarne la caduta in caso di pressione accidentale del tasto di sbloccaggio. Finché la batteria è inserita nella lampada, verrà tenuta in posizione da una molla.

Indicatore del livello di carica della batteria

I LED verdi dell'apposito indicatore indicano il livello di carica della batteria. Per ragioni di sicurezza, il livello di carica si può verificare esclusivamente ad elettrotensile fermo.

Per visualizzare il livello di carica, premere il tasto dell'indicatore livello di carica della batteria  o . Ciò sarà possibile anche a batteria rimossa.

Se premuto il tasto dell'indicatore livello di carica della batteria non si illumina alcun LED, ciò significa che la batteria è difettosa e che deve essere sostituita.

Tipo di batteria GBA 18V... | GBA18V...



LED	Capacità
Luce fissa, 3 LED verdi	60–100%
Luce fissa, 2 LED verdi	30–60%
Luce fissa, 1 LED verde	5–30%
Luce lampeggiante, 1 LED verde	0–5%

Tipo di batteria ProCORE18V... | EXPERT18V... | EXBA18V... | CORE18V...



LED	Capacità
Luce fissa, 5 LED verdi	80–100%
Luce fissa, 4 LED verdi	60–80%
Luce fissa, 3 LED verdi	40–60%
Luce fissa, 2 LED verdi	20–40%
Luce fissa, 1 LED verde	5–20%
Luce lampeggiante, 1 LED verde	0–5%

Avvertenze per l'impiego ottimale della batteria

Proteggere la batteria ricaricabile da umidità ed acqua.

Conservare la batteria esclusivamente nel campo di temperatura fra -20 °C e 50 °C. Non lasciare la batteria all'interno dell'auto, ad es. nel periodo estivo.

Pulire di tanto in tanto le fessure di ventilazione della batteria ricaricabile con un pennello morbido, pulito ed asciutto. Una sensibile riduzione della durata del funzionamento dopo l'operazione di ricarica sta ad indicare che la batteria ricaricabile dovrà essere sostituita.

Attenersi alle indicazioni relative allo smaltimento.

Utilizzo

Messa in funzione

Rimozione della copertura della batteria (vedere fig. B)

Una batteria di dimensioni molto grandi impedisce alla relativa copertura (5) di chiudersi. In tale caso, è possibile rimuovere la copertura della batteria.

Spingere le due cerniere verso l'interno, contrastando la forza delle molle. Rimuovere la copertura della batteria. **Senza copertura della batteria non c'è alcuna protezione IP!**

Per riapplicare la copertura della batteria, spingere le due cerniere verso l'interno, contrastando la forza delle molle. Collocare la copertura della batteria sulla carcassa. Far innestare i due perni delle cerniere nelle aperture della carcassa.

Sistemazione

Sistemare la torcia su un fondo piano e stabile. Accertarsi che il posizionamento sia sicuro.

Aggancio

L'impugnatura di trasporto (3) con intagli può essere utilizzata per appendere la torcia. Accertarsi che il fissaggio sia sicuro.

Fissaggio sul treppiede

L'attacco treppiede (4) consente di avvitare la torcia su un treppiede.

Serrare la vite da 1/4". Accertarsi che il treppiede sia posizionato in modo sicuro.

Accensione, spegnimento e regolazione della luminosità

Interruttore di avvio/arresto	Funzione
1× pressione	Accensione torcia, luminosità attenuata
2× pressioni	Accensione torcia, luminosità massima
3× pressioni	Spegnimento della torcia

Se la lampada è rimasta accesa per 5 minuti a luminosità attenuata, verrà immediatamente spenta alla prossima pressione.

Protezione contro il sovraccarico in funzione della temperatura

Se si supera la temperatura di esercizio consentita, la luminosità verrà dapprima ridotta e successivamente la torcia potrebbe spegnersi, a scopo di protezione. Far raffreddare la torcia e quindi riaccenderla.

Indicazioni operative

Anomalie - Cause e rimedi

Causa	Rimedio
Dopo la ricarica wireless, la torcia non si può più accendere.	
Occorre reinizializzare la batteria a ricarica induttiva.	Prelevare per 10 secondi la batteria (8).

Manutenzione ed assistenza

Manutenzione e pulizia

- **Prima di qualsiasi intervento sulla torcia (ad es. interventi di montaggio, manutenzione ecc.), prelevare la batteria, come anche nel caso in cui occorra trasportare o conservare la torcia stessa.** Qualora l'interruttore di avvio/arresto venga premuto inavvertitamente, vi è rischio di lesioni.

La torcia è esente da manutenzione e non contiene parti da sostituire o sottoporre a manutenzione.

Per evitare danneggiamenti, pulire l'inserto in plastica della torcia esclusivamente con un panno morbido e asciutto. Non utilizzare prodotti detergenti né solventi.

La sorgente luminosa non può essere sostituita. Se la sorgente luminosa è guasta, è necessario sostituire l'intera torcia.

Servizio di assistenza e consulenza tecnica

Italia

Tel.: (02) 3696 2314

In caso di richieste o di ordinazione di pezzi di ricambio, comunicare sempre il codice prodotto a 10 cifre riportato sulla targhetta di fabbricazione dell'elettrooutensile.

Smaltimento

Torçe, batterie, accessori e imballaggi andranno riciclati nel rispetto dell'ambiente.



Non gettare le torçe né le batterie/pile tra i rifiuti domestici!

Solo per i Paesi UE:

I dispositivi elettrici ed elettronici o le batterie/pile usate non più utilizzabili devono essere sottoposti/e a raccolta differenziata e smaltiti nel rispetto dell'ambiente. Utilizzare gli appositi sistemi di raccolta. A causa delle sostanze pericolose eventualmente contenute al loro interno, uno smaltimento non appropriato rischia di provocare danni all'ambiente e alla salute.

Servicekontakte
Service Contacts
Contacts de Service
Contactos de Servicio



<https://www.bosch-pt.com/serviceaddresses>

Garantiebedingungen
Guarantee Conditions
Conditions de Garantie
Condiciones de Garantía



<https://www.bosch-pt.com/guarantee/202507>