



**PRO**

**GLI18V-1500**

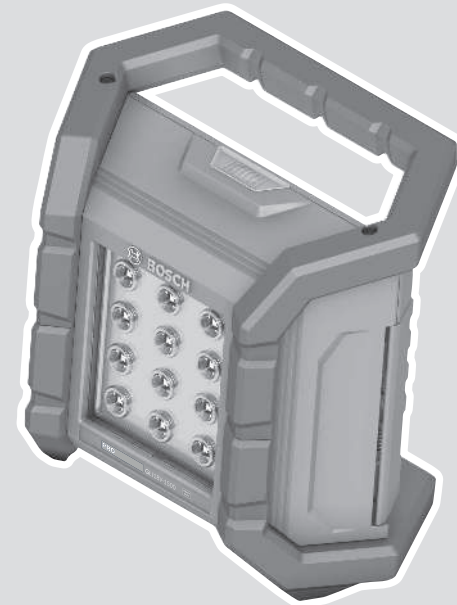
Robert Bosch Power Tools GmbH  
70538 Stuttgart  
GERMANY

[www.bosch-pt.com](http://www.bosch-pt.com)

1 609 92A C9A (2025.09) / 9



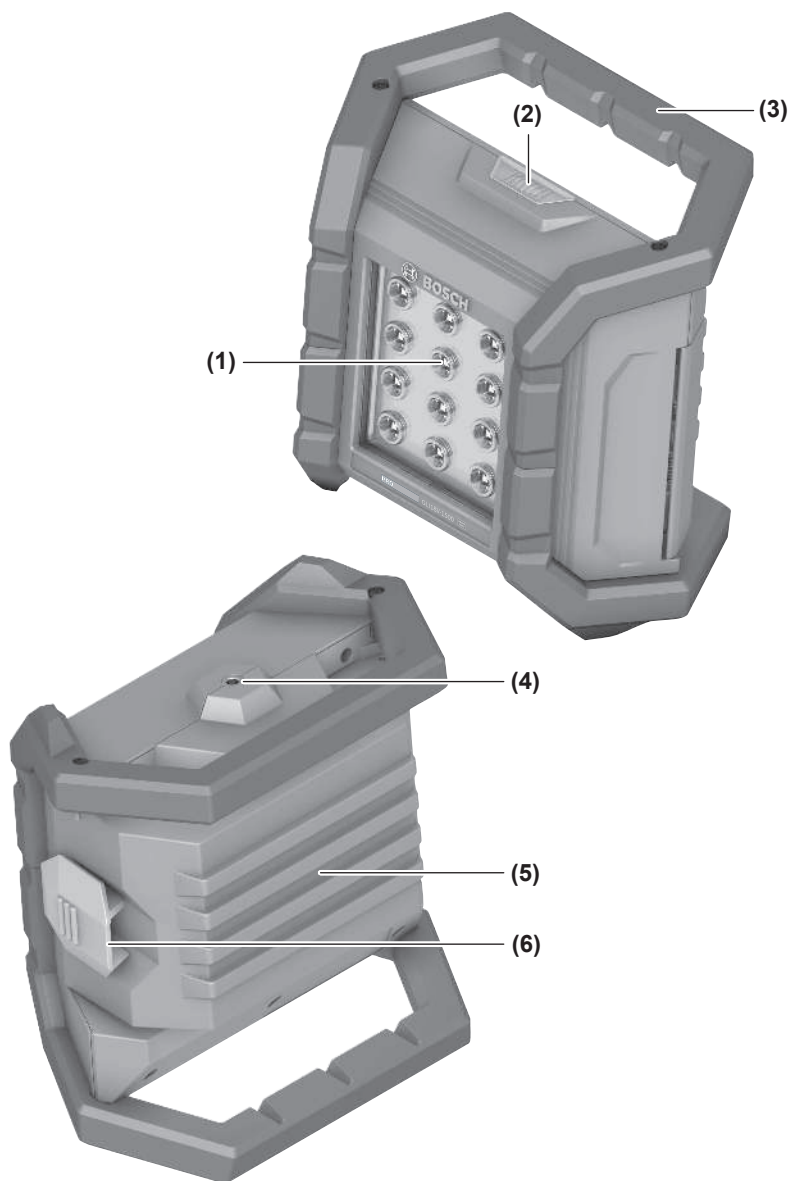
1 609 92A C9A

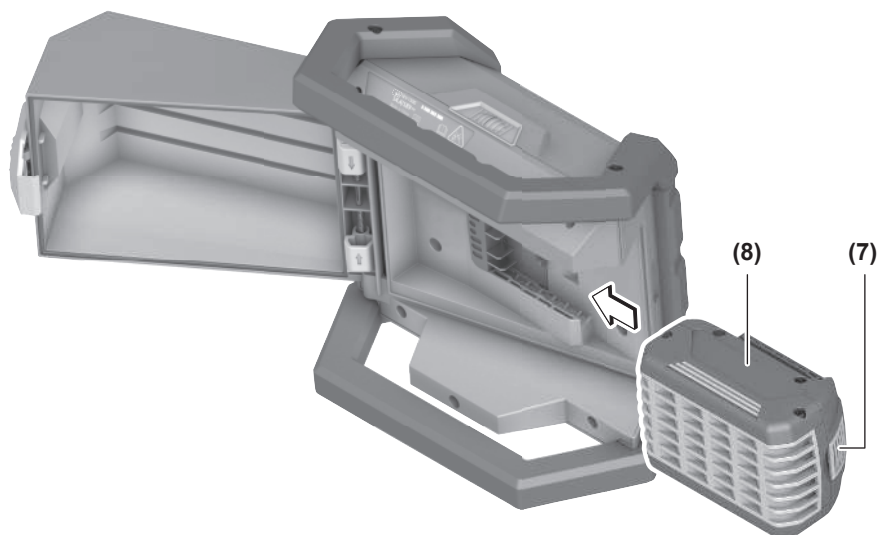
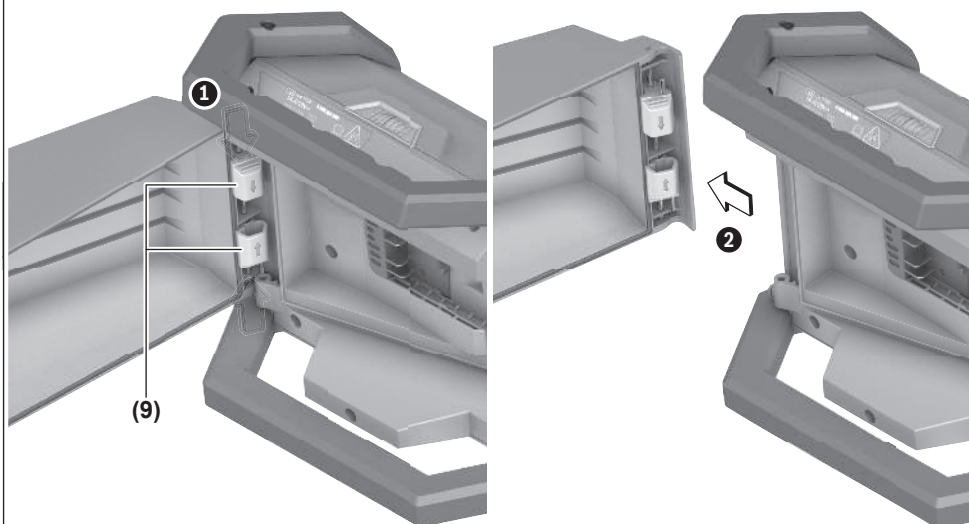


pt Manual original







**A****B**

# Português

## Instruções de segurança

### Instruções de segurança para lanternas



**Leia todas as instruções de segurança e instruções.** A inobservância das instruções de segurança e das instruções pode causar choque elétrico, incêndio e/ou ferimentos graves.

graves.

**Guarde bem todas as advertências e instruções para futura referência.**

- ▶ Leia e respeite todas as instruções de segurança e instruções fornecidas juntamente com a bateria ou a ferramenta elétrica que foi fornecida com a bateria.
- ▶ **Manuseie a lanterna com cuidado.** A lanterna produz muito calor, o que pode originar um elevado perigo de incêndio e explosão.
- ▶ **Não trabalhe com a lanterna em ambientes onde há risco de explosão.**
- ▶ **Não continue a premir o interruptor de ligar/desligar da lanterna após o desligamento automático.** A bateria pode ficar danificada. Certifique-se de que a bateria está carregada e a lanterna está fria, antes de voltar a ligar a lanterna.
- ▶ **Utilize apenas acessórios originais Bosch.**
- ▶ **A fonte de luz não pode ser substituída.** Se a fonte de luz estiver com defeito, é necessário substituir toda a lanterna.
- ▶ **A bateria deverá ser retirada antes de todos os trabalhos na lanterna (p. ex. montagem, manutenção, etc.) e antes de transportar ou de armazenar a mesma.** Há perigo de ferimentos se o interruptor de ligar/desligar for acionado involuntariamente.
- ▶ **Não apontar o raio de luz na direção de pessoas nem de animais e não olhar no raio de luz, nem mesmo de maiores distâncias.**
- ▶ **Não utilize a lanterna no trânsito rodoviário.** A lanterna não é permitida para iluminar no trânsito rodoviário.



**Mantenha a distância mínima da lanterna em relação a todas as superfícies e objetos iluminados.** Se não manter essa distância, os objetos iluminados podem sobreaquecer.

- ▶ **Não tape a cabeça da lanterna, enquanto a lanterna estiver a funcionar.** A cabeça da lanterna aquece durante o funcionamento e pode causar queimaduras, quando este calor se acumula.



**ATENÇÃO! Não olhe demoradamente para o feixe luminoso.** O raio ótico pode danificar os seus olhos.

- ▶ **Evite a acumulação de pó no local de trabalho.** Pó podem entrar levemente em ignição.

- ▶ **Em caso de danos e de utilização incorreta da bateria, podem escapar vapores. A bateria pode incendiar-se ou explodir.** Areje o espaço e procure assistência médica no caso de apresentar queixas. É possível que os vapores irrite as vias respiratórias.
- ▶ **No caso de utilização incorreta ou bateria danificada pode vazar líquido inflamável da bateria. Evitar o contacto. No caso de um contacto accidental, deverá enxaguar com água. Se o líquido entrar em contacto com os olhos, também deverá consultar um médico.** Líquido que sai da bateria pode levar a irritações da pele ou a queimaduras.
- ▶ **Os objetos afiados como, p. ex., pregos ou chaves de fendas, assim como o efeito de forças externas podem danificar o acumulador.** Podem causar um curto-circuito interno e o acumulador pode ficar queimado, deitar fumo, explodir ou sobreaquecer.
- ▶ **Manter o acumulador que não está sendo utilizado afastado de cliques, moedas, chaves, parafusos ou outros pequenos objetos metálicos que possam causar um curto-circuito dos contactos.** Um curto-circuito entre os contactos do acumulador pode ter como consequência queimaduras ou fogo.



**Proteja a bateria contra calor, p. ex. também contra uma permanente radiação solar, fogo, sujidade, água e humidade.** Há risco de explosão

ou de um curto-circuito.

- ▶ **Só carregar baterias em carregadores recomendados pelo fabricante.** Há perigo de incêndio se um carregador, apropriado para um determinado tipo de baterias, for utilizado para carregar baterias de outros tipos.
- ▶ **Utilize a bateria apenas em produtos do fabricante.** Só assim é que a bateria é protegida contra sobrecarga perigosa.
- ▶ **Não altere nem abra o acumulador.** Há perigo de haver um curto-circuito.
- ▶ **Guarde lanternas não utilizadas fora do alcance de crianças. Não deixe pessoas utilizarem a lanterna se não estiverem familiarizadas com a mesma ou se não tiverem lido estas instruções.** As lanternas são perigosas se forem utilizadas por pessoas inexperientes.

## Descrição do produto e do serviço

Favor observar as ilustrações na parte dianteira deste manual de instruções.

### Utilização adequada

A lanterna destina-se à iluminação limitada, em termos de espaço e tempo, em diferentes locais, em áreas internas e externas e não é indicada para a iluminação geral de uma divisão.

Através da cobertura especial da bateria, a lanterna é impermeável ao pó e está protegida contra projeções de água.

## Componentes ilustrados

A numeração dos componentes ilustrados refere-se à apresentação da lanterna na página de esquemas.

- (1) Cabeça da lanterna
- (2) Interruptor de ligar/desligar
- (3) Pega de transporte com entalhes e dispositivo de suspensão
- (4) Suporte de tripé 1/4"
- (5) Cobertura da bateria
- (6) Travamento da cobertura da bateria
- (7) Tecla de desbloqueio da bateria<sup>a)</sup>
- (8) Bateria<sup>a)</sup>
- (9) Dobradiça

a) **Este acessório não pertence ao volume de fornecimento.**

## Dados técnicos

Lanterna sem fio		GLI18V-1500
Número de produto		3 601 DA8 0..
Tensão nominal	V=	18
Potência nominal absorvida máx.	W	15
Tempo de iluminação <sup>a)</sup> , aprox.	min/Ah	135
Fluxo luminoso total, máx.	lm	1500
Temperatura ambiente admissível		
– Ao carregar	°C	0 ... +35
– Em funcionamento <sup>c)</sup> e durante o armazenamento	°C	–20 ... +45 <sup>d)</sup>
Baterias recomendadas (≤ 8,0 Ah)		GBA18V... GBA 18V... ProCORE18V... EXPERT18V... EXBA18V... CORE18V...
Carregadores recomendados		GAL18... GAL 18... GAL 36... GAL12V/18... GAL 12V/18... GAX 18... EXAL18...
Classe de proteção		II/III
Tipo de proteção		IP 64 (impermeável ao pó e

## Lanterna sem fio

## GLI18V-1500

protegida contra projeções de água)<sup>e)</sup>

- A) com a máxima luminosidade incl. tempo restante no modo de luminosidade reduzida
- B) Medido a 20–25 °C com bateria **ProCORE18V 8.0Ah** e 800 lm
- C) potência limitada perante temperaturas < 0 °C
- D) • Até 40 °C: máx. 1500 lúmenes (15 W)  
• Até 45 °C: máx. 800 lúmenes (8 W)
- E) aplicável apenas com cobertura da bateria fechada e travada
- A reprodução das cores dos objetos iluminados pode não corresponder à cor real.

Os valores podem variar em função do produto e estar sujeitos a condições de aplicação e do meio ambiente. Para mais informações consulte [www.bosch-professional.com/wac](http://www.bosch-professional.com/wac).

## Bateria

**Bosch** vende ferramentas elétricas sem fio também sem bateria. Pode consultar na embalagem se está incluída uma bateria no volume de fornecimento da sua ferramenta elétrica.

## Carregar a bateria

► **Utilize apenas os carregadores listados nos dados técnicos.** Só estes carregadores são apropriados para os baterias de lítio utilizadas para a sua ferramenta elétrica.

**Nota:** devido a normas de transporte internacionais, as baterias de lítio são fornecidas parcialmente carregadas. Para assegurar a completa potência da bateria, a bateria deverá ser carregada completamente antes da primeira utilização.

## Colocar a bateria

Solte o travamento da cobertura da bateria (6) e abra a cobertura da bateria (5).

Coloque a bateria (8) carregada na cabeça da lanterna (1) até esta engatar de forma perceptível e fique à face com a cabeça da lanterna (1).

Fechre a cobertura da bateria (5) e, a seguir, o respetivo travamento (6).

► **Ao fechar a cobertura da bateria tenha atenção ao assento correto da tira de borracha.** Caso contrário, não é garantida a proteção contra o pó e a projeção de água.

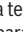
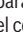
## Retirar a bateria

Para retirar a bateria, pressione a respetiva tecla de desbloqueio e puxe a bateria para fora. **Não empregue força.**

A bateria possui 2 níveis de travamento, que devem evitar, que a bateria caia, caso a tecla de desbloqueio da bateria seja premida por acaso. Enquanto a bateria estiver dentro da lanterna sem fio, ela é mantida em posição por uma mola.

## Indicador do nível de carga da bateria

Os LEDs verdes do indicador do nível de carga da bateria indicam o nível de carga da bateria. Por motivos de segurança, a consulta do nível de carga só é possível com a ferramenta elétrica parada.

Prima a tecla para o indicador do nível de carga da bateria  ou  para visualizar o nível de carga. Isto também é possível com a bateria removida.

Se, depois de premir a tecla para o indicador do nível de carga da bateria, não se acender qualquer LED, a bateria tem defeito e tem de ser substituída.

### Tipo de bateria GBA 18V... | GBA18V...



LED	Capacidade
Luz permanente 3 × verde	60–100 %
Luz permanente 2 × verde	30–60 %
Luz permanente 1 × verde	5–30 %
Luz intermitente 1 × verde	0–5 %

### Tipo de bateria ProCORE18V... | EXPERT18V... | EXBA18V... | CORE18V...



LED	Capacidade
Luz permanente 5 × verde	80–100 %
Luz permanente 4 × verde	60–80 %
Luz permanente 3 × verde	40–60 %
Luz permanente 2 × verde	20–40 %
Luz permanente 1 × verde	5–20 %
Luz intermitente 1 × verde	0–5 %

## Indicações sobre o manuseio ideal da bateria

Proteger a bateria contra humidade e água.

Armazene a bateria apenas na faixa de temperatura de –20 °C a 50 °C. Por exemplo, não deixe a bateria dentro do automóvel no verão.

Limpar de vez em quando as aberturas de ventilação da bateria com um pincel macio, limpo e seco.

Um tempo de funcionamento reduzido após o carregamento indica que a bateria está gasta e que deve ser substituída.

Observe as indicações sobre a eliminação de forma ecológica.

## Funcionamento

### Colocação em funcionamento

#### Retirar a tampa da bateria (ver imagem B)

Uma bateria muito grande impede que a cobertura da bateria (5) possa ser fechada. Neste caso, a cobertura da bateria pode ser retirada.

Empurre as duas dobradiças para dentro contra a força da mola. Retire a cobertura da bateria. **Sem cobertura da bateria não existe proteção IP!**

Para recolocar a cobertura da bateria, empurre as duas dobradiças para dentro contra a força da mola. Posicione a cobertura da bateria na caixa. Deixe os dois pinos das dobradiças engatarem nas aberturas da caixa.

#### Instalar

Coloque a lanterna sobre uma base estável e plana. Assegure-se de um apoio seguro.

#### Pendurar

A pega de transporte com entalhes (3) pode ser utilizada para pendurar a lanterna. Assegure-se de uma fixação segura.

#### Fixação no tripé

Com o encaixe do tripé (4) pode aparafusar a lanterna num tripé.

Aperte o parafuso de 1/4". Assegure-se de um apoio seguro do tripé.

### Ligar/desligar e ajustar a luminosidade

Interruptor de ligar/desligar	Função
Premir 1×	Ligar a lanterna, luminosidade reduzida
Premir 2×	Ligar a lanterna, luminosidade total
Premir 3×	Desligar a lanterna

Caso a lanterna tenha estado ligada durante aprox. 5 minutos com intensidade reduzida, esta é desligada imediatamente com a próxima pressão.

### Indicador da proteção contra sobrecarga

Se a temperatura de serviço permitida for excedida, é primeiro reduzida a luminosidade, antes de se desligar também a lanterna para proteção. Deixe a lanterna arrefecer e volte a ligar a mesma.

## Instruções de trabalho

### Erros – Causas e soluções

Causa	Solução
<b>A lanterna não se liga depois de carregar sem fio.</b>	
A bateria recarregável por indução tem de ser reiniciada.	Retire a bateria (8) durante 10 segundos.

## Manutenção e assistência técnica

### Manutenção e limpeza

- **A bateria deverá ser retirada antes de todos os trabalhos na lanterna (p. ex. montagem, manutenção, etc.) e antes de transportar ou de armazenar a mesma.** Há perigo de ferimentos se o interruptor de ligar/desligar for acionado involuntariamente.

A lanterna é isenta de manutenção e não contém peças que necessitam de substituição ou manutenção.

Para evitar danos, o vidro de plástico da lanterna só deve ser limpo com um pano macio e seco. Não utilize detergentes ou solventes.

A fonte de luz não pode ser substituída. Se a fonte de luz estiver com defeito, é necessário substituir toda a lanterna.

### Serviço pós-venda e aconselhamento

#### Brasil

Robert Bosch Ltda. – Divisão de Ferramentas Elétricas  
Rodovia Anhanguera, Km 98 – Parque Via Norte  
13065-900, CP 1195  
Campinas, São Paulo  
Tel.: 0800 7045 446  
[www.bosch.com.br/contato](http://www.bosch.com.br/contato)

#### Portugal

Tel.: 21 8500000

Indique para todas as questões e encomendas de peças sobressalentes a referência de 10 dígitos de acordo com a placa de características do produto.

### Eliminação

As lanternas, as baterias, os acessórios e as embalagens devem ser reciclados de forma ambientalmente correta.



Não deite a lanterna nem as baterias/pilhas no lixo doméstico!

### Apenas para países da UE:

Os equipamentos elétricos e eletrônicos ou baterias/pilhas que já não são utilizáveis devem ser recolhidos separadamente e eliminados de forma ecologicamente correta. Utilize os sistemas de recolha designados para o efeito. Uma eliminação incorreta pode ser prejudicial ao meio ambiente e à saúde devido às substâncias potencialmente perigosas que contém.



Servicekontakte  
Service Contacts  
Contacts de Service  
Contactos de Servicio



<https://www.bosch-pt.com/serviceaddresses>

Garantiebedingungen  
Guarantee Conditions  
Conditions de Garantie  
Condiciones de Garantía



<https://www.bosch-pt.com/guarantee/202507>