



BOSCH

PRO

GLI18V-1500

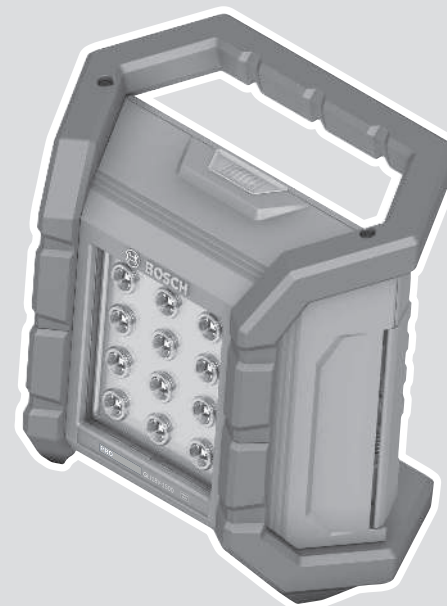
Robert Bosch Power Tools GmbH
70538 Stuttgart
GERMANY

www.bosch-pt.com

1 609 92A C9A (2025.09) / 11

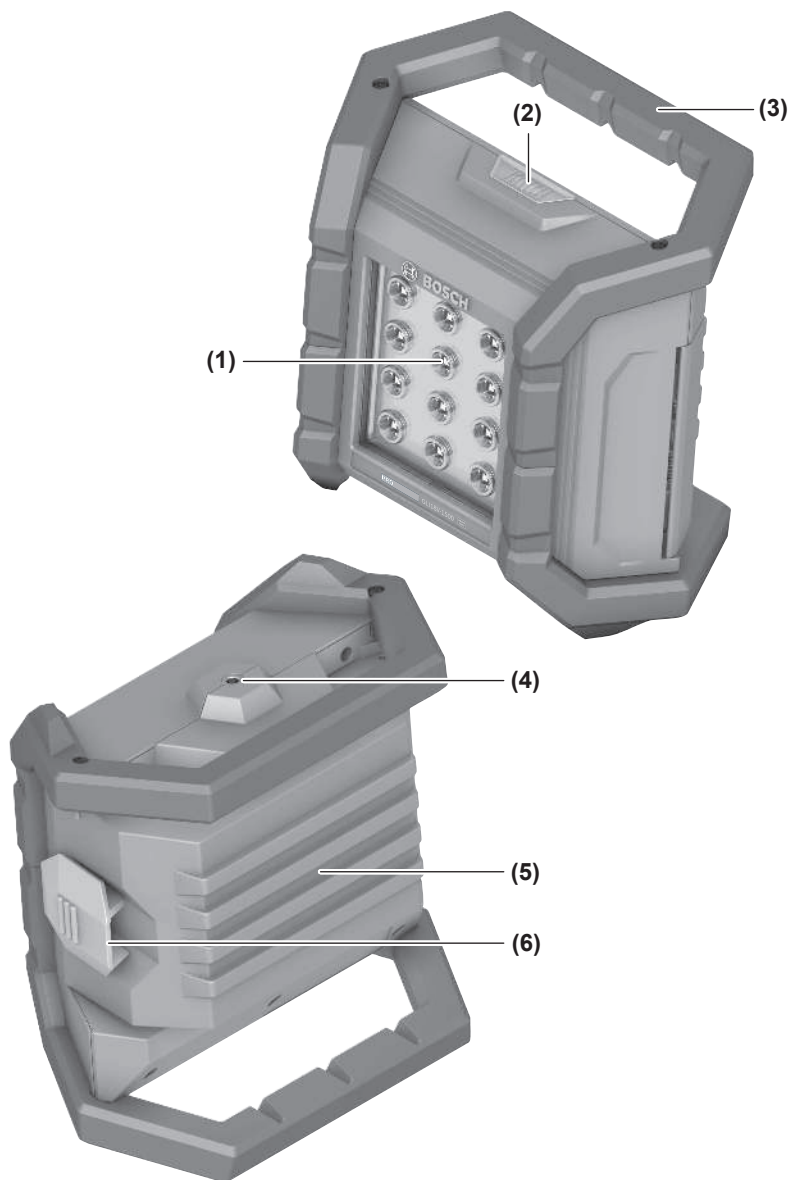


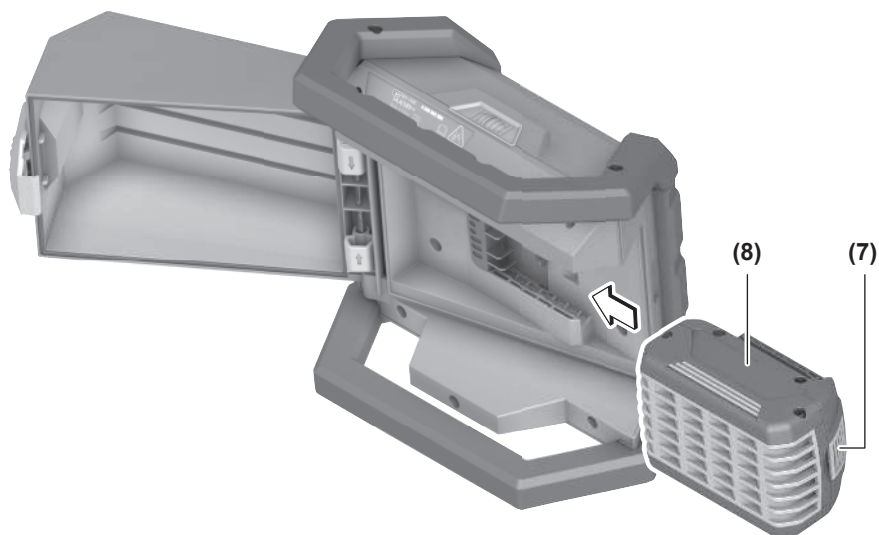
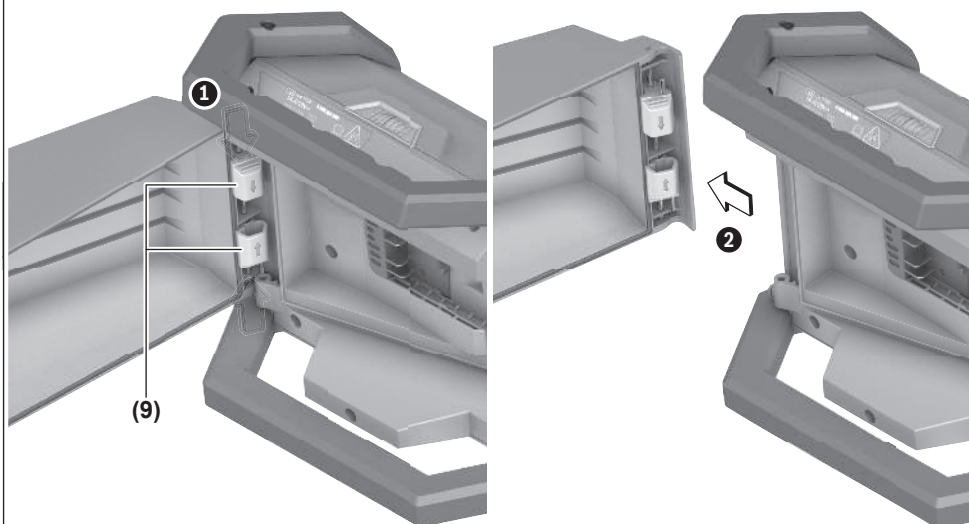
1 609 92A C9A



ru Оригинальное руководство по
эксплуатации





A**B**

Русский

Только для стран Евразийского экономического союза (Таможенного союза)

В состав эксплуатационных документов, предусмотренных изготовителем для продукции, могут входить настоящее руководство по эксплуатации, а также приложения. Информация о подтверждении соответствия содержится в приложении.

Информация о стране происхождения указана на корпусе изделия и в приложении.

Дата изготовления указана на корпусе изделия.

Контактная информация относительно импортера содержится на упаковке.

Срок службы изделия

Срок службы изделия составляет 7 лет. Не рекомендуется к эксплуатации по истечении 5 лет хранения с даты изготовления без предварительной проверки (дату изготовления см. на этикетке).

Перечень критических отказов и ошибочные действия персонала или пользователя

- не использовать с поврежденной рукояткой или поврежденным защитным кожухом
- не использовать при появлении дыма непосредственно из корпуса изделия
- не использовать с перебитым или оголенным электрическим кабелем
- не использовать на открытом пространстве во время дождя (в распыляемой воде)
- не включать при попадании воды в корпус
- не использовать при сильном искрении
- не использовать при появлении сильной вибрации

Критерии предельных состояний

- перетёрт или повреждён электрический кабель
- поврежден корпус изделия

Тип и периодичность технического обслуживания

Рекомендуется очистить инструмент от пыли после каждого использования.

Хранение

- необходимо хранить в сухом месте
- необходимо хранить вдали от источников повышенных температур и воздействия солнечных лучей
- при хранении необходимо избегать резкого перепада температур
- хранение без упаковки не допускается
- подробные требования к условиям хранения смотрите в ГОСТ 15150-69 (Условие 1)

Транспортировка

- категорически не допускается падение и любые механические воздействия на упаковку при транспортировке
- при разгрузке/погрузке не допускается использование любого вида техники, работающей по принципу зажима упаковки
- подробные требования к условиям транспортировки смотрите в ГОСТ 15150-69 (Условие 5)

Указания по технике безопасности

Указания по технике безопасности для фонарей



Прочтите все указания и инструкции по технике безопасности. Несоблюдение указаний по технике безопасности и инструкций может привести к поражению электрическим током, пожару и/или тяжелым травмам.

Сохраняйте эти инструкции и указания для будущего использования.

- Пожалуйста, прочитайте и соблюдайте все указания по технике безопасности и инструкции, приложенные к аккумуляторной батарее или к электроинструменту, с которым поставлена аккумуляторная батарея.
- **Осторожно обращайтесь с фонарем.** Фонарь сильно нагревается, что приводит к повышенной опасности пожара и взрыва.
- **Не работайте с фонарем во взрывоопасной среде.**
- **После автоматического выключения фонаря не нажимайте больше на выключатель.** Может быть поврежден аккумулятор. Прежде чем снова включать фонарь, убедитесь, что аккумулятор и фонарь остыли.
- **Используйте только оригинальные Bosch принадлежности.**
- **Источник света не заменяется.** При неисправности источника света нужно заменить весь фонарь.
- **Извлекайте аккумулятор перед выполнением любых манипуляций с фонарем (например, монтажные работы, техническое обслуживание и т. п.), а также при транспортировке и хранении фонаря.** При случайном нажатии выключателя существует опасность травмирования.
- **Не направляйте луч света на людей или животных и не смотрите сами в луч света, включая и с большого расстояния.**
- **Не используйте фонарь в дорожном движении.** Фонарь не предназначен для освещения в дорожном движении.



Выдерживайте минимальное расстояние между фонарем и освещаемыми поверхностями и предметами. При меньшем расстоянии возможно возгорание освещаемых предметов.

- **Не накрывайте головку фонаря, когда фонарь работает.** Во время работы головка фонаря нагревает-

ся, накопление этого тепла может привести к горению.



ВНИМАНИЕ! Не смотрите долго на световой луч. Оптическое излучение может повредить глаза.

- **Избегайте скопления пыли на рабочем месте.** Пыль может легко воспламениться.
- **При повреждении и ненадлежащем использовании аккумулятора может выделиться газ. Аккумулятор может возгораться или взрываться.** Обеспечьте приток свежего воздуха и при возникновении жалоб обратитесь к врачу. Газы могут вызвать раздражение дыхательных путей.
- **При неправильном использовании из аккумулятора может потечь жидкость. Избегайте соприкосновения с ней. При случайном контакте промойте соответствующее место водой. Если эта жидкость попадет в глаза, то дополнительно обратитесь за помощью к врачу.** Вытекающая аккумуляторная жидкость может привести к раздражению кожи или к ожогам.
- **Острыми предметами, как напр., гвоздем или отверткой, а также внешним силовым воздействием можно повредить аккумуляторную батарею.** Это может привести к внутреннему короткому замыканию, возгоранию с задымлением, взрыву или перегреву аккумуляторной батареи.
- **Защищайте неиспользуемый аккумулятор от канцелярских скрепок, монет, ключей, гвоздей, винтов и других маленьких металлических предметов, которые могут замкнуть полюса.** Короткое замыкание полюсов аккумулятора может привести к ожогам или пожару.



Защищайте аккумулятор от высоких температур, например, от длительного нагревания на солнце, от огня, грязи, воды и влаги. Существует опас-

- ность взрыва и короткого замыкания.
- **Заряжайте аккумуляторные батареи только с помощью зарядных устройств, рекомендованных изготовителем.** Зарядное устройство, предусмотренное для определенного вида аккумуляторов, может привести к пожарной опасности при использовании его с другими аккумуляторами.
 - **Используйте аккумулятор только в изделиях изготовителя.** Только так аккумулятор защищен от опасной перегрузки.
 - **Не вносите конструктивных изменений в аккумулятор и не открывайте его.** При этом возникает опасность короткого замыкания.
 - **Храните фонари в недоступном для детей месте. Не разрешайте пользоваться фонарем лицам, которые не знают, как с ним правильно обращаться, или не читали настоящих инструкций.** В руках неопытных лиц фонари могут представлять опасность.

Описание продукта и услуг

Пожалуйста, следуйте указаниям рисунков в начале руководства по эксплуатации.

Применение по назначению

Фонарь предназначен для использования в качестве ограниченной в пространстве и по времени переносной подсветки в помещениях и на открытом воздухе и не подходит для постоянного освещения помещений.

Специальная крышка аккумуляторного отсека делает фонарь пыле- и брызгозащитным.

Изображенные компоненты

Нумерация изображенных компонентов выполнена по представлению фонаря на странице с иллюстрациями.

- (1) Головка фонаря
- (2) Выключатель
- (3) Ручка для транспортировки с вырезами для подвешивания
- (4) Гнездо под штатив 1/4"
- (5) Крышка аккумуляторного отсека
- (6) Фиксатор крышки аккумуляторного отсека
- (7) Кнопка разблокировки аккумулятора^{a)}
- (8) Аккумулятор^{a)}
- (9) Шарнир

a) Эти принадлежности не входят в стандартный комплект поставки.

Технические данные

Аккумулятор-ный фонарь		GLI18V-1500
Товарный номер		3 601 DA8 0..
Номинальное напряжение	B=	18
Макс. ном. потребляемая мощность	Вт	15
Продолжительность свечения ^{a)} Fußnote: gemessen bei 20–25 °C mit Akku xyz, прим.	мин./А-час	135
Суммарный световой поток, макс.	лм	1500
Допустимая температура окружающей среды		
– При зарядке	°C	0 ... +35
– При эксплуатации ^{b)} и хранении	°C	–20 ... +45 ^{c)}
Рекомендуемые аккумуляторы		GBA18V... GBA 18V... ProCORE18V... EXP18V... EXBA18V... CORE18V...
(≤ 8,0 А·ч)		

Аккумулятор-ный фонарь		GLI18V-1500
Рекомендуемые зарядные устройства		GAL18... GAL18... GAL36... GAL12V/18... GAL2V/18... GAX18... EXAL18...
Класс защиты		IP 64
Степень защиты		(пыленепроницаемый и защищен от брызг, падающих в любом направлении) ^{D)}

A) при максимальной яркости, вкл. оставшееся время работы в приглушенном режиме

B) ограниченная мощность при температуре < 0 °C

C) • До 40 °C: макс. 1500 люменов (15 Вт)
• До 45 °C: макс. 800 люменов (8 Вт)

D) касается только случаев, когда крышка аккумулятора закрыта и зафиксирована

Воспроизведение цвета подсвечиваемых объектов может быть искажено.

Значения могут варьироваться в зависимости от инструмента, способа применения и условий окружающей среды. Более подробная информация представлена на сайте www.bosch-professional.com/wac.

Аккумулятор

В **Bosch** можно приобрести аккумуляторные электроинструменты даже без аккумулятора. На упаковке указано, входит ли аккумулятор в комплект поставки вашего электроинструмента.

Зарядка аккумулятора

► **Пользуйтесь только зарядными устройствами, указанными в технических параметрах.** Только эти зарядные устройства пригодны для литиево-ионного аккумулятора Вашего электроинструмента.

Указание: В соответствии с международными правилами перевозки литий-ионные аккумуляторы поставляются частично заряженными. Для обеспечения максимальной мощности аккумулятора зарядите его полностью перед первым применением.

Установка аккумулятора

Отпустите фиксатор крышки аккумулятора (6) и откройте крышку аккумулятора (5).

Вставьте заряженную аккумуляторную батарею (8) в головку фонаря (1), чтобы она ощутимо вошла в зацепление и не выступала из головки фонаря. (1)

Закройте крышку аккумулятора (5) и фиксатор крышки аккумулятора (6).

► **Закрывая крышку аккумулятора, следите за правильным положением резиновой кромки.** В противном случае защита от пыли и водяных брызг не гарантируется.

ном случае защита от пыли и водяных брызг не гарантируется.



Извлечение аккумулятора

Чтобы извлечь аккумуляторную батарею, нажмите на кнопку разблокировки аккумулятора и извлеките его. **Не применяйте при этом силы.**

Аккумулятор оснащен 2 ступенями фиксации, призванными предотвращать выпадение аккумулятора при непреднамеренном нажатии на кнопку разблокировки аккумулятора. Когда аккумулятор находится в фонаре, он удерживается пружиной.

Индикатор заряженности аккумуляторной батареи

Зеленые светодиоды на индикаторе заряженности аккумулятора показывают уровень его заряда. По причинам безопасности индикатор заряженности активен только в состоянии покоя электроинструмента.

Нажмите кнопку индикатора заряженности аккумуляторной батареи  или , чтобы отобразить степень заряженности аккумуляторной батареи. Это возможно также и при извлеченной аккумуляторной батарее.

Если после нажатия на кнопку индикатора заряженности аккумуляторной батареи не загорается ни один светодиодный индикатор, аккумулятор неисправен и должен быть заменен.

Тип аккумулятора GBA 18V... | GBA18V...



Светодиод	Емкость
Непрерывный свет 3 зеленых светодиодов	60–100 %
Непрерывный свет 2 зеленых светодиодов	30–60 %
Непрерывный свет 1 зеленого светодиода	5–30 %
Мигающий свет 1 зеленого светодиода	0–5 %

Тип аккумулятора ProCORE18V... | EXPERT18V... | EXHA18V... | CORE18V...



Светодиод	Емкость
Непрерывный свет 5 зеленых светодиодов	80–100 %
Непрерывный свет 4 зеленых светодиодов	60–80 %
Непрерывный свет 3 зеленых светодиодов	40–60 %

Светодиод	Емкость
Непрерывный свет 2 зеленых светодиодов	20–40 %
Непрерывный свет 1 зеленого светодиода	5–20 %
Мигающий свет 1 зеленого светодиода	0–5 %

Указания по оптимальному обращению с аккумулятором

Защищайте аккумулятор от влаги и воды.

Храните аккумулятор только в диапазоне температур от –20 °C до 50 °C. Не оставляйте аккумулятор летом в автомобиле.

Время от времени прочищайте вентиляционные прорези аккумулятора мягкой, сухой и чистой кисточкой.

Значительное сокращение продолжительности работы после заряда свидетельствует о старении аккумулятора и указывает на необходимость его замены.

Учитывайте указания по утилизации.

Работа с инструментом

Включение инструмента

Снятие крышки аккумулятора (см. рис. В)

Слишком большой аккумулятор не дает крышке аккумуляторного отсека (5) закрыться. В этом случае крышку аккумуляторного отсека можно снять.

Прижмите два шарнира против усилия пружины внутрь. Снимите крышку аккумуляторного отсека. **Без крышки аккумуляторного отсека степень защиты IP не гарантируется!**

Чтобы снова надеть крышку аккумуляторного отсека, прижмите два шарнира против усилия пружины внутрь. Разместите крышку аккумуляторного отсека на корпусе. Дайте двум шарнирным штифтам войти в зацепление в отверстиях корпуса.

Установка

Поставьте фонарь на прочную, ровную поверхность. Следите за надежностью положения.

Подвешивание

Ручку для транспортировки с вырезами (3) можно использовать для подвешивания фонаря. Следите за надежностью крепления.

Закрепление на штативе

При помощи резьбы штатива (4) фонарь можно закрепить на штативе.

Туго затяните винт 1/4". Следите за устойчивым положением штатива.

Включение/выключение и настройка яркости

Выключатель	Функция
Нажмите 1 раз	Включение фонаря, сниженная яркость
Нажмите 2 раза	Включение фонаря, полная яркость
Нажмите 3 раза	Выключение фонаря

Если фонарь в течение примерно 5 минут работал с приглушенной яркостью, то при следующем нажатии он сразу выключается.

Термическая защита от перегрузки

При превышении допустимой рабочей температуры, прежде чем произойдет защитное отключение, сначала снижается яркость. Дайте фонарю остыть и снова включите.

Указания по применению

Неполадка – Причины и устранение

Причина	Способ устранения
Фонарь не включается после беспроводной зарядки.	
Индуктивно заряжаемый аккумулятор необходимо заново инициализировать.	На 10 секунд извлеките аккумулятор (8).

Техобслуживание и сервис

Техобслуживание и очистка

- ▶ Извлекайте аккумулятор перед выполнением любых манипуляций с фонарем (например, монтажные работы, техническое обслуживание и т. п.), а также при транспортировке и хранении фонаря.

При случайном нажатии выключателя существует опасность травмирования.

Фонарь не требует технического обслуживания и не содержит деталей, которые бы требовали замены или технического обслуживания.

Чтобы не допустить повреждений, очищайте пластмассовое стекло аккумуляторного фонаря только сухой и мягкой тряпкой. Не используйте какие-либо чистящие средства или растворители.

Источник света не заменяется. При неисправности источника света нужно заменять весь фонарь.

Сервис и консультирование по вопросам применения

Казахстан

Центр консультирования потребителей и приема претензий:

ТОО «Роберт Бош» (Robert Bosch)
050012, г. Алматы,
Республика Казахстан
ул. Муратбаева, д. 180
БЦ «Гермес», 7й этаж
Тел.: +7 (727) 331 86 00
Тел.: 8 8000 700 270

Пожалуйста, во всех запросах и заказах запчастей обязательно указывайте 10-значный товарный номер по заводской табличке изделия.

Утилизация

Фонари, аккумуляторы, принадлежности и упаковки необходимо сдавать в соответствующие пункты приема для их экологически безопасной переработки.



Не выбрасывайте фонари и аккумуляторы/элементы питания вместе с бытовым мусором!

Только для стран-членов ЕС:

Электрические и электронные приборы или использованные аккумуляторы/батарейки, непригодные для дальнейшего использования, необходимо собирать отдельно и утилизировать экологически безопасным способом. Используйте предусмотренные системы сбора мусора. Из-за возможного содержания опасных веществ при неправильной утилизации может быть нанесен вред окружающей среде и здоровью.

Servicekontakte
Service Contacts
Contacts de Service
Contactos de Servicio



<https://www.bosch-pt.com/serviceaddresses>

Garantiebedingungen
Guarantee Conditions
Conditions de Garantie
Condiciones de Garantía



<https://www.bosch-pt.com/guarantee/202507>