



BOSCH

PRO

GLI18V-1500

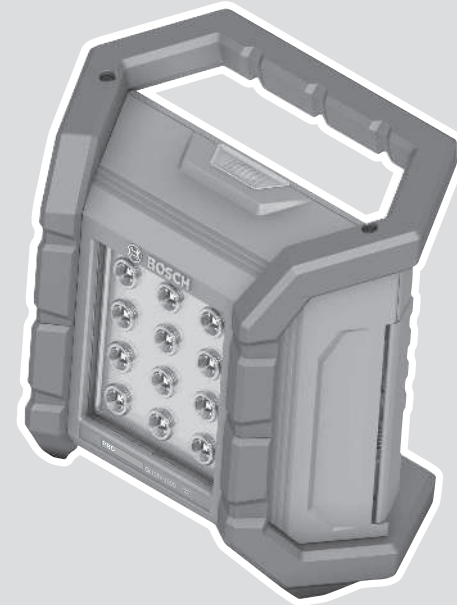
Robert Bosch Power Tools GmbH
70538 Stuttgart
GERMANY

www.bosch-pt.com

1 609 92A C9A (2025.09) / 9



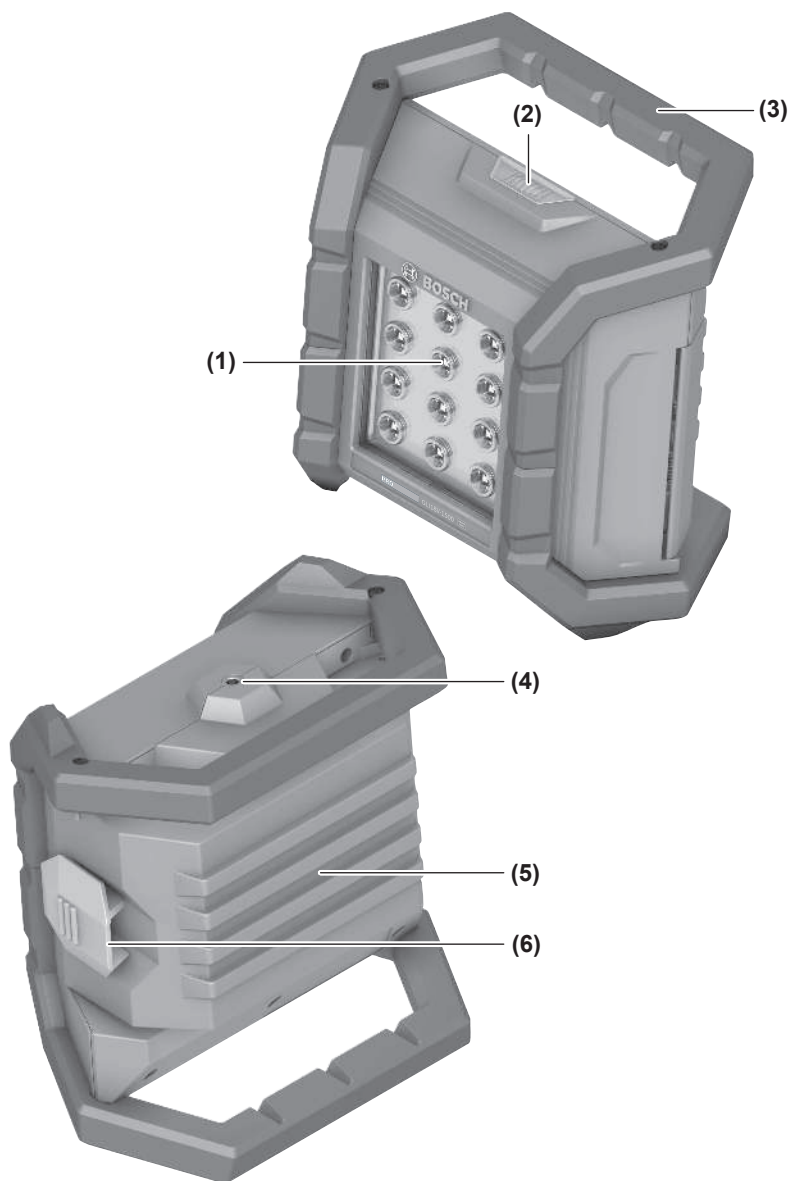
1 609 92A C9A

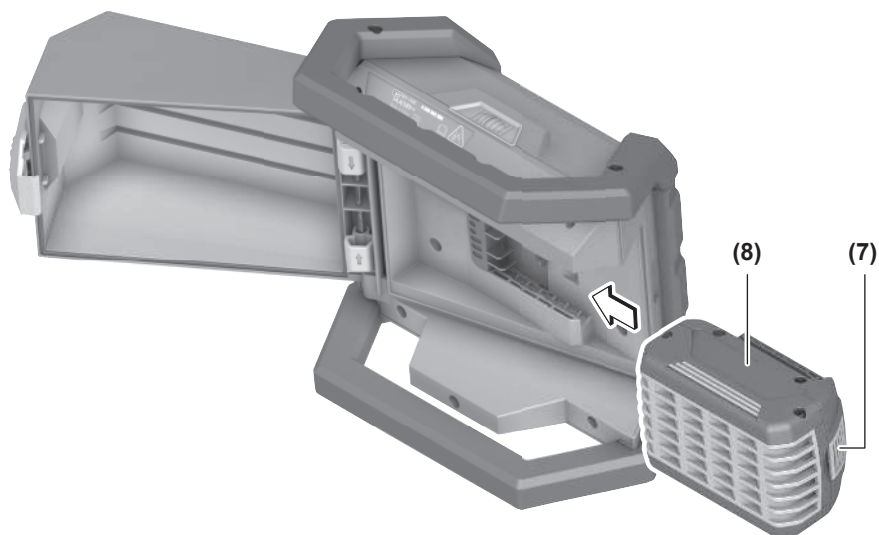
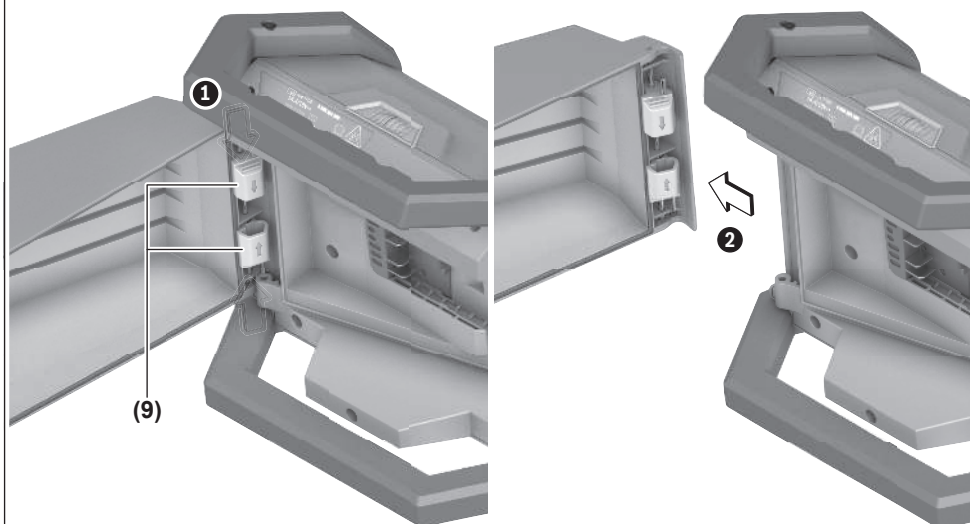


zh 正本使用说明书



中文	页 5
----------	-----



A**B**

中文

安全规章

照明灯安全规章



请阅读所有的安全规章和指示。不遵照以下警告和说明会导致电击、着火和 / 或严重伤害。

应将所有安全规章和指示保存到来。

- ▶ 阅读并遵守充电电池或随电池一同发货的电动工具随附的所有安全规章和指示。
- ▶ 应小心谨慎地操作照明灯。照明灯会剧烈发热，增加火灾和爆炸危险。
- ▶ 不得在易爆环境下使用照明灯工作。
- ▶ 自动关闭照明灯后，切勿继续按住起停开关。否则可能会损坏充电电池。在重新打开照明灯之前，请确认充电电池已充满电且照明灯已冷却。
- ▶ 请只使用原厂Bosch附件。
- ▶ 无法更换光源。如光源损坏，必须更换整个照明灯。
- ▶ 对照明灯执行任何作业（例如安装、维护等）以及在运输和仓储照明灯之前，都应将充电电池从灯内取出。意外操作起停开关可能会造成伤害。
- ▶ 不得将光束对准人或动物，也请勿直视光束，即使和光束相距甚远也不可以做上述动作。
- ▶ 不得在道路交通中使用照明灯。照明灯不允许用于道路交通的照明。



请注意照明灯与其所照射表面或物体之间的距离不得小于最小距离。如果小于最小距离，可能导致被照射的物体过

热。

- ▶ 照明灯运行时，切勿遮盖灯头。开灯后灯头会发热，如果热气被堵塞了可能会起火燃烧。



注意！切勿长时间注视光束。工作灯的光束可能会伤害您的眼睛。

- ▶ 避免让工作场所堆积过多的尘垢。尘埃容易被点燃。
- ▶ 如果充电电池损坏或者未按照规定使用，充电电池中会散发出有毒蒸汽。充电电池可能会燃烧或爆炸。工作场所必须保持空气流通，如果身体有任何不适必须马上就医。蒸汽会刺激呼吸道。
- ▶ 如果充电电池使用不当或者损坏，可能会有易燃的电解液从充电电池中流出。避免与之接触。如果意外碰到，用水冲洗。如果电解液碰到眼睛，还要寻求医疗帮助。从充电电池流出的液体会刺激或灼伤皮肤。
- ▶ 钉子、螺丝刀等尖锐物品或外力作用可能会损坏充电电池。有可能出现内部短路、蓄电池燃烧、发出烟雾、爆炸或过热。
- ▶ 当电池盒不用时，将它远离其他金属物体，例如回形针、硬币、钥匙、钉子、螺钉或其他小金属物体，以防一端与另一端连接。电池端部短路会引起燃烧或火灾。



保护充电电池免受高温（例如长期阳光照射）、火焰、脏污、水和湿气的侵害。有爆炸和短路的危险。

- ▶ 请只用制造商推荐的充电器充电。不可以使用针对某些特定蓄电池的充电器，为其它的蓄电池充电，可能引起火灾。
- ▶ 仅在制造商的产品中使用充电电池。这样才能确保充电电池不会过载。
- ▶ 切勿改装并打开充电电池。可能造成短路。
- ▶ 将闲置不用的照明灯贮存在儿童所及范围之外。并且不要让不熟悉照明灯或对这些说明不了解的人操作照明灯。让经验不足的人操作照明灯容易发生意外。

产品和性能说明

请注意本使用说明书开头部分的图示。

按照规定使用

照明灯设计用于在室内和室外进行空间和时间上有限的局部照明，并不适用于一般房屋照明。

通过专用的充电电池盖达到防尘和防水溅的效果。

插图上的机件

图示组件的编号与照明灯详解图上的编号一致。

- (1) 灯头
- (2) 电源开关
- (3) 带刻槽的悬挂用手提把手
- (4) 三脚架接头 1/4"
- (5) 充电电池盖
- (6) 充电电池盖止动件
- (7) 充电电池的解锁按钮^{a)}
- (8) 充电电池^{a)}
- (9) 铰链

a) 该附件并不包含在基本的供货范围中。

技术数据

充电式照明灯		GLI18V-1500
物品代码		3 601 DA8 0..
额定电压	伏特=	18
最大额定输入功率	瓦	15
照明时长 ^{A) B)} ，约	分钟/安培小时	135
总光通量，最大	流明	1500
允许的环境温度		
- 充电时	摄氏度	0至+35
- 工作时 ^{C)} 和仓储时	摄氏度	-20至+45 ^{D)}
推荐的充电电池		GBA18V... GBA 18V... ProCORE18V...
(≤ 8.0安培小时)		

充电式照明灯

GLI18V-1500

	EXPERT18V... EXBA18V... CORE18V...
推荐的充电器	GAL18... GAL 18... GAL 36... GAL12V/18... GAL 12V/18... GAX 18... EXAL18...
保护等级	II / III
防护类型	IP 64 (防尘和防水保护) ^{E)}

- A) 最大亮度下，包括调光模式下的剩余时间
 B) 在20–25摄氏度的条件下带充电电池**ProCORE18V 8.0Ah**和800流明测得
 C) 温度<0摄氏度时功率受限
 D) • 40摄氏度以下：最大1500流明（15瓦）
 • 45摄氏度以下：最大800流明（8瓦）
 E) 仅在充电电池盖关闭且固定的情况下适用
 被照明物体的颜色重现可能会失真。
 数值可能因不同产品而异，并且受到应用和环境条件影响。
 更多信息请参见www.bosch-professional.com/wac。

充电电池

Bosch也销售不带充电电池的充电式电动工具。您可以在包装上查看电动工具的供货范围内是否包含充电电池。

为充电电池充电

► **请只使用在技术参数中列出的充电器。**只有这些充电器才适用于本电动工具上的锂离子电池。

提示：鉴于国际运输规定，锂离子充电电池在交货时只完成部分充电。首度使用电动工具之前，必须先充足充电电池的电量以确保充电电池的功率。

安装充电电池

松开充电电池盖的止动件**(6)**，翻开充电电池盖**(5)**。

将已充好电的充电电池**(8)**装入灯头**(1)**，直至感觉到其卡入且与灯头**(1)**平齐。

关闭充电电池盖**(5)**，然后固定充电电池盖的止动件**(6)**。

► **关闭充电电池盖时，注意橡胶唇的位置是否正确。**否则无法确保防尘和防水溅。


取出充电电池

如需取下充电电池，则请按解锁按钮，然后拔出充电电池。**在此过程中请勿过度用力。**

充电电池具备双重锁定功能，即使不小心触动了充电电池的解锁按钮，充电电池也不会从机器中掉落下来。只要充电电池安装在照明灯中，就会被弹簧固定在其位置上。

充电电池电量指示灯

充电电池电量指示灯的绿色LED灯显示充电电池的电量。基于安全原因，只能在电动工具静止时检查充电电池的电量。

按压充电电量指示灯按键或，来显示充电电量。也可以在充电电池取下时操作。

如果按压充电电量指示灯按键后没有LED灯亮起，则说明充电电池损坏，必须进行更换。

充电电池型号GBA 18V... | GBA18V...



LED	电量
3个绿灯长亮	60–100 %
2个绿灯长亮	30–60 %
1个绿灯长亮	5–30 %
1个绿灯闪烁	0–5 %

充电电池类型 ProCORE18V... | EXPERT18V... | EXBA18V... | CORE18V...



LED	电量
5个绿灯长亮	80–100 %
4个绿灯长亮	60–80 %
3个绿灯长亮	40–60 %
2个绿灯长亮	20–40 %
1个绿灯长亮	5–20 %
1个绿灯闪烁	0–5 %

如何正确地使用充电电池

保护充电电池，避免湿气和水分渗入。

充电电池必须储存在–20 °C至50 °C的环境中。夏天不得将充电电池搁置在汽车中。

不定时地使用柔软、清洁而且干燥的毛刷清洁充电电池的通气孔。

充电后如果充电电池的使用时间明显缩短，代表充电电池已经损坏，必须更换新的充电电池。

请注意有关作废处理的规定。

运行

投入使用

取下充电电池盖（参见插图B）

充电电池非常大时会阻碍充电电池盖**(5)**的关闭。在这种情况下可以取下充电电池盖。

顶住弹簧力向内推动两个铰链。取下充电电池盖。

没有充电电池盖就没有IP保护！

再次安装充电电池盖时，请顶住弹簧力向内推动两个铰链。将充电电池盖放到外壳上。将两根铰链销卡入外壳的开孔中。

安装

将照明灯放到平稳的平面上。注意要稳固放置。

悬挂

可使用带凹槽的手提把手**(3)**来悬挂照明灯。注意要牢牢固定。

固定到三脚架上

通过三脚架接头**(4)**可以将照明灯拧到三脚架上。拧紧1/4"螺栓。注意三脚架要稳固放置。

接通/关闭和亮度调整

电源开关	功能
按压1次	接通照明灯，可调暗
按压2次	接通照明灯，最大亮度
按压3次	关闭照明灯

照明灯在暗下状态下接通约5分钟后，再次按压即可立即关闭。

温控型过载保护装置

超出允许的工作温度时，在照明灯关闭进行保护前会首先降低亮度。请让照明灯冷却，然后再次接通照明灯。

工作提示

故障 - 原因和补救措施

原因	解决措施
无线充电后无法接通照明灯。	
必须重新初始化感应式充	取出充电电池 (8) 10秒。充电电池。

维修和服务

维护和清洁

▶ **对照明灯执行任何作业（例如安装、维护等）以及在运输和仓储照明灯之前，都应将充电电池从灯内取出。**意外操作起停开关可能会造成伤害。本照明灯无须保养，所以没有必须更换或保养的零件。只能使用干燥柔软的布清洁照明灯上的塑料片，以避免刮损塑料片。切勿使用任何清洁剂或溶剂。无法更换光源。如光源损坏，必须更换整个照明灯。

客户服务和应用咨询

中国大陆

电话： 400 826 8484-3-2


制造商地址：

Robert Bosch Power Tools GmbH
罗伯特·博世电动工具有限公司
70538 Stuttgart / GERMANY
70538 斯图加特 / 德国

询问和订购备件时，务必提供机器铭牌上标示的10位数物品代码。

处理废弃物

照明灯、充电电池、附件和包装必须按照环保法规的要求进行回收。



不要将照明灯和充电电池/电池丢入生活垃圾中！

产品中有害物质的名称及含有的信息表										
部件名称	有害物质									
	铅 (Pb)	汞 (Hg)	镉 (Cd)	六价铬 (Cr ⁺⁶)	多溴联苯 (PBB)	多溴二苯醚 (PBDE)	邻苯二甲酸二正丁酯 (DBP)	邻苯二甲酸二异丁酯 (DIBP)	邻苯二甲酸丁苄酯 (BBP)	邻苯二甲酸二(2-乙基)己酯 (DEHP)
外壳的金属部分	○	○	○	○	○	○	○	○	○	○
外壳的非金属部分	○	○	○	○	○	○	○	○	○	○
机械传动机构	○	○	○	○	○	○	○	○	○	○
电机组件	○	○	○	○	○	○	○	○	○	○
控制组件	○	○	○	○	○	○	○	○	○	○
附件	○	○	○	○	○	○	○	○	○	○
配件	○	○	○	○	○	○	○	○	○	○
连接件	○	○	○	○	○	○	○	○	○	○
电源线①	○	○	○	○	○	○	○	○	○	○
电池系统②	X	○	○	○	○	○	○	○	○	○

注1:

o: 表示该有害物质在该部件所有均质材料中的含量均不超出电器电子产品有害物质限制使用国家标准要求。

x: 表示该有害物质至少在该部件的某一均质材料中的含量超出电器电子产品有害物质限制使用国家标准要求。

注2:

以上未列出的部件，表明其有害物质含量均不超出电器电子产品有害物质限制使用国家标准要求。

①适用于采用电源线连接供电的产品。

②适用于采用充电电池供电的产品。

产品环保使用期限内的使用条件参见产品说明书。

Servicekontakte
Service Contacts
Contacts de Service
Contactos de Servicio



<https://www.bosch-pt.com/serviceaddresses>

Garantiebedingungen
Guarantee Conditions
Conditions de Garantie
Condiciones de Garantía



<https://www.bosch-pt.com/guarantee/202507>